

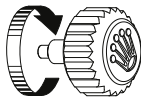
OYSTER PERPETUAL  
SEA-DWELLER  
ROLEX DEEPSEA



ROLEX

## 首次佩戴腕錶

在首次佩戴腕錶前，或當腕錶完全停止運作，請手動上鏈，以保持運作正常及走時準確。手動上鏈時，請先完全旋鬆錶冠，然後順時針旋轉（逆時針旋轉並不能上鏈），並轉動錶冠最少 25 次，便足以使腕錶達到適當的能量儲備。其後，只要將腕錶佩戴於手腕上便能自動上鏈。手動上鏈後，請謹記旋緊錶冠於錶殼，以確保防水功能。



勞力士腕錶附有的綠色印章，乃頂級天文台精密時計（Superlative Chronometer）的象徵。此認證獨一無二，除了證明此腕錶的機芯已獲得瑞士精密時計測試中心（COSC）認證，更代表此腕錶成功通過勞力士實驗室一系列的最終檢測。這些對精準、防水性能、自動上鏈及可靠度的獨有測試，為腕錶性能定下新標準，令勞力士成為機械腕錶的典範。如需更多資料，請瀏覽 [rolex.com](http://rolex.com)。



## 深入探索 SEA-DWELLER 系列

---

OYSTER PERPETUAL SEA-DWELLER	4-5
OYSTER PERPETUAL ROLEX DEEPSEA	6-7
排氦閥門	8-9

## 腕錶使用說明

---

概覽	10-11
調校腕錶	12-15
單向旋轉外圈	16-17
ROLEX GLIDELOCK 微調裝置	18-21

## 勞力士專有服務

---

勞力士腕錶保養建議	22-23
售後服務	24-25
全球服務網絡	26

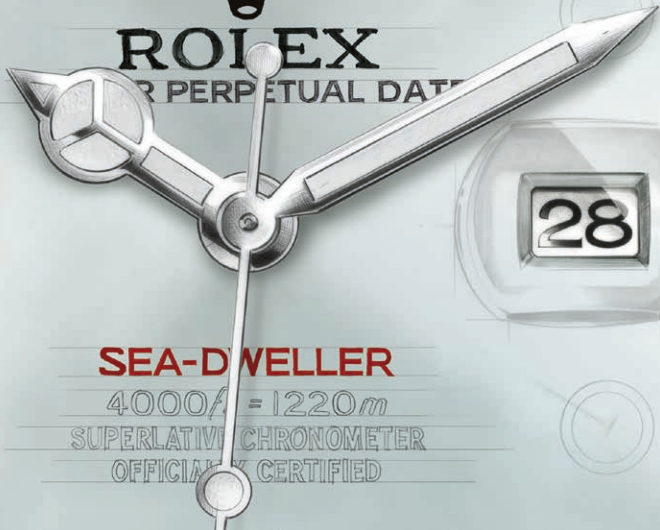
**ROLEX.COM**

---



**ROLEX**

PERPETUAL DATE



**SEA-DWELLER**

4000ft = 1220m

SUPERLATIVE CHRONOMETER

OFFICIALLY CERTIFIED

## OYSTER PERPETUAL SEA-DWELLER

Oyster Perpetual Sea-Dweller (蠔式恒動海使型) 保證防水深達 1,220 米 (4,000 呎)，專為深海潛水先驅設計。排氫閥門和單向旋轉外圈使其成為真正的專業潛水裝備。鐘點標記與指針塗有 Chromalight 夜光物料，能長時間發出藍色光芒，即使身處漆黑環境亦可清晰讀時。腕錶的 43 毫米錶殼，是堅固耐用的典範之作。三扣鎖上鏈錶冠具備三重防水系統，並受錶冠護肩保護，此錶冠護肩與中層錶殼融為一體。

其藍水晶鏡面不易刮損，並於 3 點鐘位置設有小窗凸透鏡，且採用防反光塗層。

Oyster Perpetual Sea-Dweller 的自動上鏈機械機芯，全由勞力士製造。

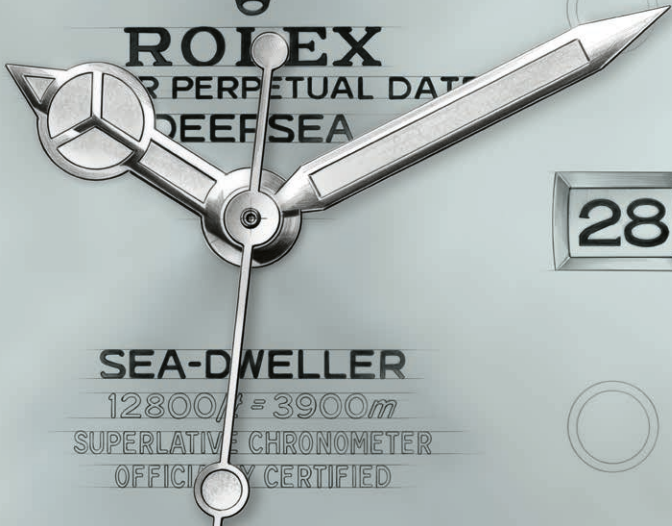
Oyster Perpetual Sea-Dweller 的蠔式錶帶均配備蠔式保險扣及 Rolex Glidelock 微調裝置。



**ROLEX**

PERPETUAL DATE

DEESEA



28

**SEA-DWELLER**

12800 *h* = 3900 *m*

SUPERLATIVE CHRONOMETER

OFFICIALLY CERTIFIED

## OYSTER PERPETUAL ROLEX DEESEA

Oyster Perpetual Rolex Deepsea (蠔式恒動勞力士深潛型) 證明了勞力士在防水性能方面的領導地位。腕錶採用勞力士研發的專利 Ringlock 系統錶殼結構，確保腕錶能承受深海壓力，保證防水深達 3,900 米 (12,800 呎)。排氫閥門和單向旋轉外圈使其成為真正的專業潛水裝備。鐘點標記與指針塗有 Chromalight 夜光物料，能長時間發出藍色光芒，即使身處漆黑環境亦可清晰讀時。腕錶的 44 毫米錶殼，是堅固耐用的典範之作。三扣鎖上鏈錶冠

具備三重防水系統，並受錶冠護肩保護，此錶冠護肩與中層錶殼融為一體。其藍水晶鏡面不易刮損，採用防反光塗層。

Oyster Perpetual Rolex Deepsea 的自動上鏈機械機芯，全由勞力士製造。

Oyster Perpetual Rolex Deepsea 的蠔式錶帶均配備蠔式保險扣及 Rolex Glidelock 微調裝置。



## 排氦閥門

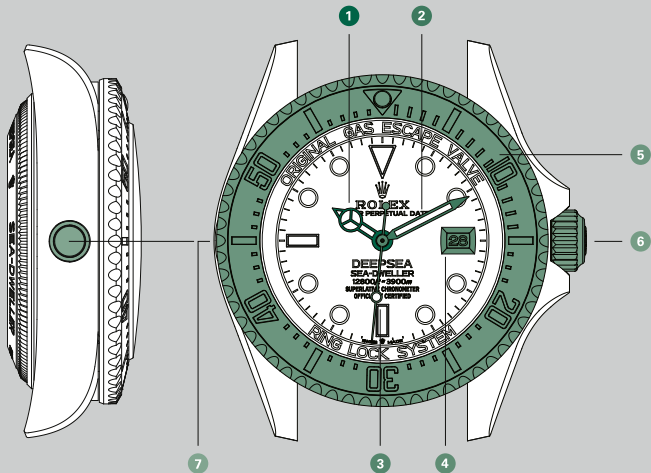
深潛過後的專業潛水員，在返回水面之前，會先進入高壓艙吸入含大量氦氣的混合氣體。氦氣的分子極其細小，可滲入錶殼。

減壓過程可讓潛水員逐漸呼出吸入的混合氣體，並把潛水員帶返正常的氣壓，而氦氣從錶殼內釋出的速度慢於艙內的減壓速度，使得腕錶內部的壓力不斷累積，從而導致腕錶損壞，甚至水晶鏡面從錶殼中脫落。

為解決此問題，Oyster Perpetual Sea-Dweller 與 Oyster Perpetual Rolex Deepsea 均裝備了排氦閥門，此單向閥門會在內部壓力過高時自動開啟，讓困在腕錶內的氦氣得到釋放，又不影響其防水功能。

## 概覽

- 1 時針
- 2 分針
- 3 秒針
- 4 日曆窗
- 5 單向旋轉外圈  
配 60 分鐘刻度 Cerachrom 陶質字圈
- 6 三重防水系統三扣鎖上鏈錶冠
- 7 排氦閥門



Oyster Perpetual Rolex Deepsea 圖解

## 調校腕錶

### 旋緊位置（位置 0）

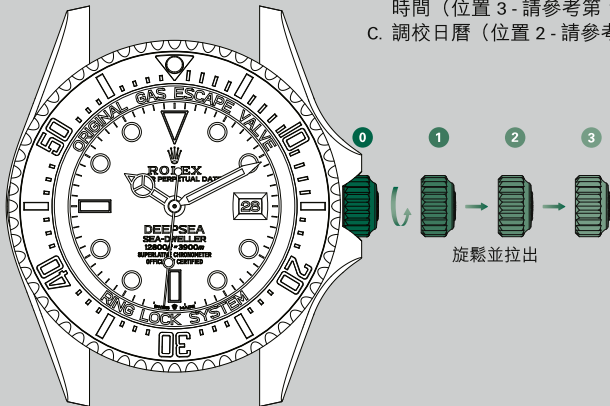
當錶冠設於此位置時，表示已完全旋緊於錶殼，可確保 Oyster Perpetual Sea-Dweller 和 Oyster Perpetual Rolex Deepsea 防水深達 1,220 米及 3,900 米 (4,000 呎及 12,800 呎)。

### 手動上鏈（位置 1）

旋鬆錶冠，順時針旋轉錶冠便可手動上鏈；逆時針旋轉無法上鏈。如腕錶已停止運作或是首次調校，便需要旋轉錶冠至少 25 次替機芯上鏈。

## 首次佩戴前的上鏈及調校方法

- 手動上鏈（位置 1 - 請參考第 12 頁）。
- 根據日曆更改辨別午夜時間，然後調校時間（位置 3 - 請參考第 14-15 頁）。
- 調校日曆（位置 2 - 請參考第 14-15 頁）。



Oyster Perpetual Rolex Deepsea 圖解

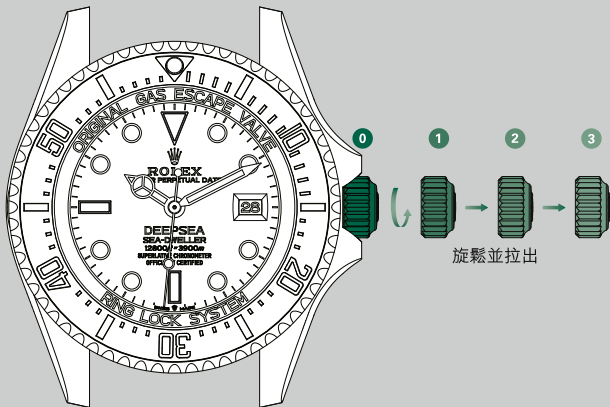
每次使用後，謹記小心旋轉錶冠至緊貼於錶殼，確保發揮應有的防水功能。先推回位置 1，然後一邊輕按錶冠，一邊將其順時針旋緊至錶殼。切勿在水中旋鬆錶冠。

### 調校日曆（位置 2）

旋鬆錶冠並拉出至位置 2。調校日曆，可順時針方向旋轉錶冠（逆時針旋轉無法調校日曆）。在調校期間，腕錶依然保持運作。

### 調校時間（位置 3）

旋鬆錶冠並拉出至位置 3，秒針隨即停頓，以便準確調校時間。調校時針及分針，可順或逆時針旋轉錶冠。為免混淆日間與夜間時間，請先把時針移動至 12 時位置。若日曆隨即變更，代表所顯示為午夜時分。



Oyster Perpetual Rolex Deepsea 圖解

每次使用後，謹記小心旋轉錶冠至緊貼於錶殼，確保發揮應有的防水功能。先推回位置 1，然後一邊輕按錶冠，一邊將其順時針旋緊至錶殼。切勿在水中旋鬆錶冠。





## 單向旋轉外圈

Oyster Perpetual Sea-Dweller 及 Oyster Perpetual Rolex Deepsea 兩款腕錶，其單向旋轉外圈裝配了由堅硬耐久陶瓷製成的 60 分鐘刻度 Cerachrom 字圈，讓潛水員安全掌握潛水時間。

### 潛水準備

潛水前請先轉動外圈，使刻度上的三角形對準分針。這樣便可清楚指示潛水的開始時間，而且由於嵌有磷光物料，漆黑環境下亦可清楚讀時。

### 潛水期間

分針指向 Cerachrom 陶質字圈上的刻度，顯示潛水時間的長短。

由於外圈只能逆時針方向轉動，即使不慎轉動外圈，也只是把潛水時間縮短。

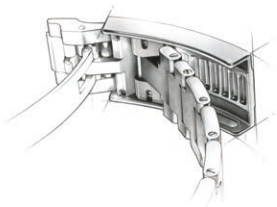
## ROLEX GLIDELOCK 微調裝置 \*

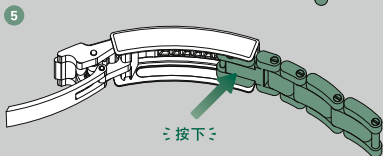
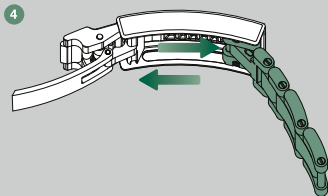
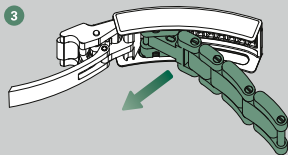
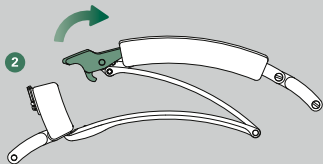
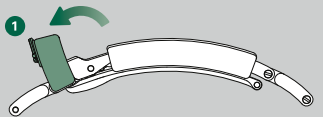
\*Oyster Perpetual Sea-Dweller

蠔式錶帶配備 Rolex Glidelock 微調裝置，可將錶帶以每格約 2 毫米逐步延伸，最長可達約 20 毫米，穿上潛水衣也無礙佩戴。

### 錶帶調校方法

- 1 打開保險扣
- 2 打開帶扣
- 3 將錶帶末端向外拉出，直至它脫離蓋內的鎖齒
- 4 調節錶帶位置至所需長度
- 5 重新鎖上錶帶





Oyster Perpetual Sea-Dweller 圖解

## ROLEX GLIDELock 微調裝置 \*

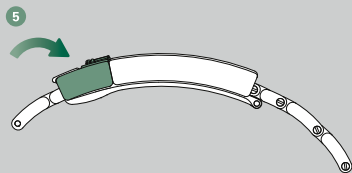
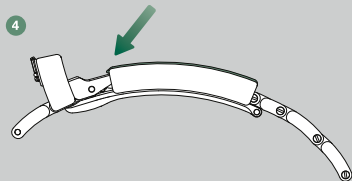
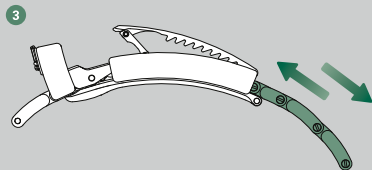
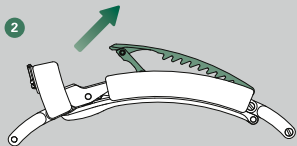
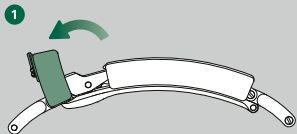
\*Oyster Perpetual Rolex Deepsea

蠔式錶帶配備 Rolex Glidelock 微調裝置，可將錶帶以每格約 2 毫米逐步延伸，最長可達約 20 毫米，穿上潛水衣也無礙佩戴。

### Rolex Glidelock 微調裝置的蠔式保險扣調校方法

- 1 打開保險扣
- 2 拉起帶扣蓋的中間部份
- 3 拉出錶帶至所需長度
- 4 合上帶扣蓋的中間部份
- 5 關上保險扣





## 勞力士腕錶保養建議

勞力士製錶工藝卓絕，要保持您的腕錶亮麗光采，只需簡單的日常保養，例如使用柔軟的纖維布輕抹即可。

錶殼及錶帶，則可使用軟刷和皂水清洗。若腕錶曾經接觸海水，必需徹底清洗，以免積聚鹽分或沙粒。

清潔腕錶前，請確保錶冠已經旋緊以防止水分滲入。



## 售後服務

勞力士提供的專業售後服務，能確保腕錶的精確、可靠及防水性能，表現持久理想，達到嚴格的品質要求。

腕錶運行準確，須靠勞力士特製的高效能潤滑劑，有效減低及防止部件的損耗。為了確保腕錶持續準確及有效防水，我們建議閣下定期將腕錶送往勞力士服務中心或特約零售商，接受專業的售後服務，由勞力士授權的錶匠完成。

在此過程中，腕錶工匠會拆卸腕錶，並詳細檢查包括錶殼、錶帶及機芯在內的所有部件。

腕錶工匠會徹底拆卸機芯，仔細檢查機芯的所有部件。然後有系統地將不再符合勞力士標準的部件更換為新部件。重新組裝時，為機芯抹潤滑油。根據其原本的飾面效果給錶殼及錶帶重新拋光打磨，恢復原有的光澤，同時消除所有痕跡或刮損。

最後，您的勞力士腕錶會接受一系列測試，以檢測其功能、防水性能、動力儲備以及機芯的精準度。

接受了勞力士售後服務的腕錶，均享有保養保證。

## 全球服務網絡

勞力士服務中心及特約零售商遍佈全球逾百個國家及地區，由具備專業知識和精湛技藝，且經過精心挑選及嚴格培訓的腕錶工匠為您效勞。

勞力士的特約零售商，可向您提供有關腕錶各項功能的技術支援建議。任何有關勞力士腕錶的操作和保養問題，無論是錶帶調校或定期接受售後服務，全球勞力士服務中心及特約零售商都隨時樂意滿足您的需求。

查閱勞力士服務中心及特約零售商詳情，歡迎瀏覽 [rolex.com](https://www.rolex.com)。

## ROLEX.COM

誠邀瀏覽 [rolex.com](https://www.rolex.com)，在此專屬空間了解各項勞力士腕錶的非凡功能，探視品牌所代表的超卓品質、精湛技藝及恒久不渝的信念。

勞力士世界，歡迎您！

對於本手冊所刊載之錶款規格，勞力士保留修改權利。

© Rolex SA, 3-5-7, rue François-Dussaud, 1211 Geneva 26, Switzerland  
IMR-SEA-CHHK-22 - 4.2022 - Printed in Switzerland

[rolex.com](https://www.rolex.com)

