

OYSTER PERPETUAL
SEA-DWELLER
ROLEX DEEPSEA

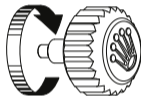


ROLEX

НАЧАЛО ЭКСПЛУАТАЦИИ ВАШИХ ЧАСОВ

Перед началом эксплуатации или в случае остановки часы Rolex необходимо завести вручную. Эта операция позволит обеспечить хорошее функционирование и точность хода часов. Для ручного подзавода часов необходимо полностью отвинтить заводную головку и повернуть ее по часовой стрелке несколько раз; вращение против часовой стрелки не приносит результата.

Для подзавода достаточно произвести как минимум 25 оборотов. Впоследствии часы будут заводиться автоматически при ношении на руке. По окончании подзавода необходимо плотно привинтить заводную головку к корпусу часов для обеспечения водонепроницаемости.



Символом статуса Сверхточного Хронометра является зеленая печать, которая прилагается к Вашим часам Rolex. Этот уникальный статус свидетельствует о том, что часы успешно прошли комплекс специальных испытаний, которые компания Rolex проводит в своих собственных лабораториях в дополнение к официальной сертификации COSC. Результаты этих не имеющих аналогов тестов, в ходе которых проверяются, в частности, хронометрическая точность, водонепроницаемость, функция автоматического подзавода и надежность часов, превосходят все ожидания и позволяют компании Rolex устанавливать новые стандарты совершенства механических часов. Для получения более подробной информации посетите сайт компании [rolex.com](https://www.rolex.com).



СЕРДЦЕ МОДЕЛЕЙ SEA-DWELLER

OYSTER PERPETUAL SEA-DWELLER	4-5
OYSTER PERPETUAL ROLEX DEEPSEA	6-7
ГЕЛИЕВЫЙ КЛАПАН	8-9

ИНСТРУКЦИИ ПО ЭКСПЛУАТАЦИИ ЧАСОВ

ОПИСАНИЕ	10-11
НАСТРОЙКА ЧАСОВ	12-15
ВРАЩАЮЩИЙСЯ В ОДНОМ НАПРАВЛЕНИИ БЕЗЕЛЬ	16-17
СИСТЕМА УДЛИНЕНИЯ ROLEX GLIDELOCK	18-21

ОБСЛУЖИВАНИЕ ЧАСОВ ROLEX

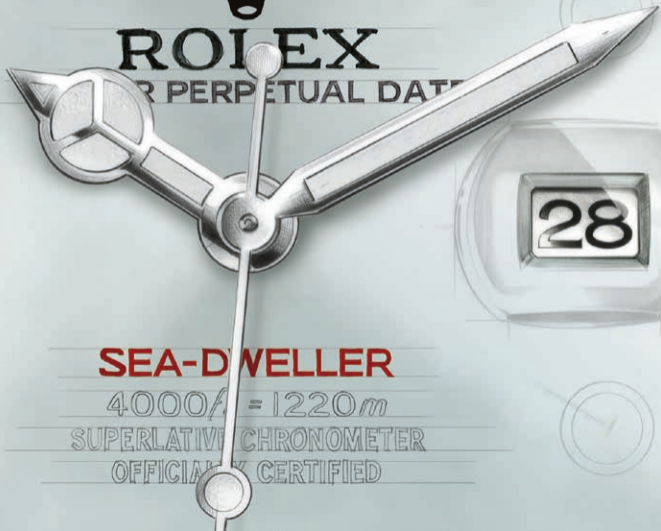
УХОД ЗА ВАШИМИ ЧАСАМИ ROLEX	22-23
ПОСЛЕПРОДАЖНОЕ ОБСЛУЖИВАНИЕ	24-25
МЕЖДУНАРОДНАЯ СЕТЬ СЕРВИСНЫХ ЦЕНТРОВ	26

ROLEX.COM



ROLEX

PERPETUAL DATE



SEA-DWELLER

4000ft = 1220m

SUPERLATIVE CHRONOMETER

OFFICIALLY CERTIFIED

OYSTER PERPETUAL SEA-DWELLER

Часы Oyster Perpetual Sea-Dweller с гарантированным показателем водонепроницаемости до 1220 метров были созданы специально для пионеров подводного плавания. Гелиевый клапан и вращающийся в одном направлении безель сделали эти часы профессиональным прибором для дайверов. Циферблат обеспечивает исключительную читаемость показаний в темноте благодаря указателям и стрелкам Chromalight с синим люминесцентным веществом долгого действия. Корпус диаметром 43 мм является образцом прочности. Заводная головка Triplock, оснащенная системой тройной

герметизации, защищена выступами, вырезанными в корпусном кольце. Сапфировое стекло, оснащенное линзой Cyclops на отметке 3 часов, устойчиво к появлению царапин и обладает антибликовым покрытием.

Часы Oyster Perpetual Sea-Dweller оснащены механизмом с автоматическим подзаходом, полностью изготовленным компанией Rolex.

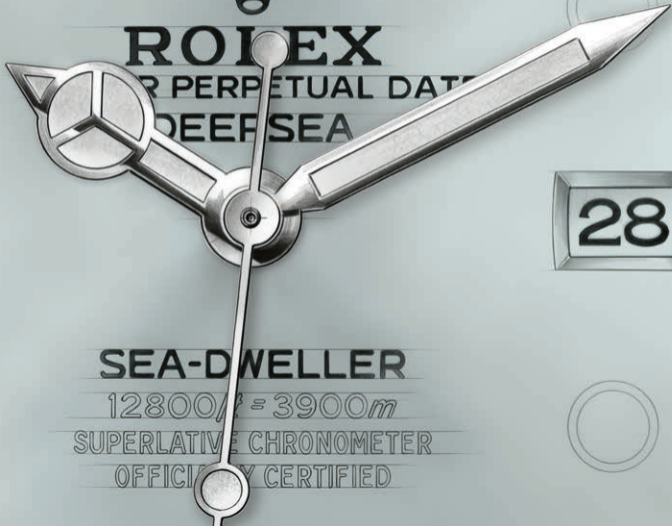
Часы Oyster Perpetual Sea-Dweller предлагаются с браслетом Oyster с застежкой безопасности Oysterlock, а также системой удлинения Rolex Glidelock.



ROLEX

PERPETUAL DATE

DEESEA



28

SEA-DWELLER

12800 *h* = 3900 *m*

SUPERLATIVE CHRONOMETER

OFFICIALLY CERTIFIED

OYSTER PERPETUAL ROLEX DEEPSEA

Часы Oyster Perpetual Rolex Deepsea наглядно демонстрируют непревзойденное мастерство компании Rolex в изготовлении водонепроницаемых часов. Они оснащены разработанной и запатентованной Rolex системой Ringlock с гарантированным показателем водонепроницаемости до 3900 метров, позволяющей выдерживать перепады давления на глубине. Гелиевый клапан и вращающийся в одном направлении безель сделали эти часы профессиональным прибором для дайверов. Циферблат обеспечивает исключительную читаемость показаний в темноте благодаря указателям и стрелкам Chromalight с синим люминесцентным веществом

долгого действия. Корпус диаметром 44 мм является образцом прочности. Заводная головка Triplock, оснащенная системой тройной герметизации, защищена выступами, вырезанными в корпусном кольце. Стекло, изготовленное из сапфира, устойчиво к появлению царапин и обладает антибликовым покрытием. Часы Oyster Perpetual Rolex Deepsea оснащены механизмом с автоматическим под заводом, полностью изготовленным компанией Rolex. Часы Oyster Perpetual Rolex Deepsea предлагаются с браслетом Oyster с застежкой безопасности Oysterlock, а также системой удлинения Rolex Glidelock.

ГЕЛИЕВЫЙ КЛАПАН

Профессиональные дайверы с автономным дыхательным аппаратом проводят много времени в барокамере. Там они дышат газовой смесью, значительную часть которой составляет гелий. Молекулы гелия столь малы, что легко проникают в корпус часов.

Во время декомпрессии, когда дайверы постепенно избавляются от поглощенной газовой смеси и возвращаются к нормальному атмосферному давлению, гелий не всегда может быстро выйти из корпуса часов. Это может привести к возникновению избыточного давления внутри корпуса, к повреждению часов или даже к выдавливанию стекла из корпуса.

Для выпуска газа из корпуса часов без нарушения его водонепроницаемости модели Oyster Perpetual Sea-Dweller и Oyster Perpetual Rolex Deepsea оснащены гелиевым клапаном. Вращающийся в одном направлении клапан приводится в действие автоматически, если давление в корпусе часов повышено.

ОПИСАНИЕ

- 1 Часовая стрелка
- 2 Минутная стрелка
- 3 Секундная стрелка
- 4 Окошко даты
- 5 Вращающийся в одном направлении безель с диском Cerachrom из керамики с градуированной 60-минутной шкалой
- 6 Заводная головка Triplock с системой тройной герметизации
- 7 Гелиевый клапан

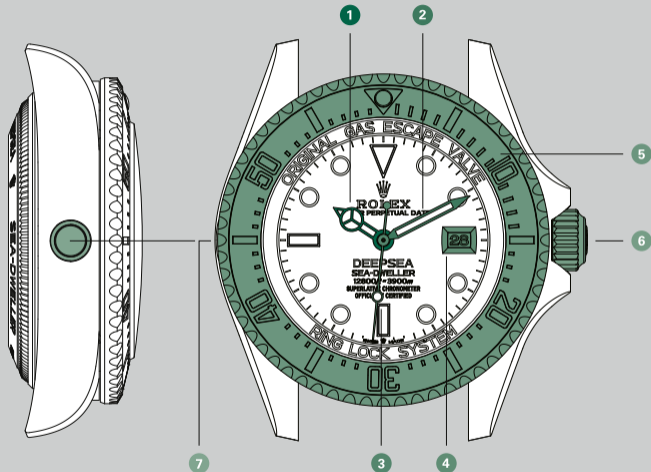


Схема часов
Oyster Perpetual Rolex Deepsea

НАСТРОЙКА ЧАСОВ

Рабочее положение (положение 0)

Заводная головка плотно привинчена к корпусу часов. Когда заводная головка находится в этом положении, гарантированный показатель водонепроницаемости часов Oyster Perpetual Sea-Dweller и Oyster Perpetual Rolex Deepsea составляет 1220 и 3900 метров соответственно.

Ручной подзавод (положение 1)

Заводная головка отвинчена.
Для того, чтобы произвести ручной подзавод часов, вращайте заводную головку по часовой стрелке; вращение против часовой стрелки не приносит результата. Перед началом эксплуатации или в случае остановки часов достаточно произвести как минимум 25 оборотов для подзавода механизма.

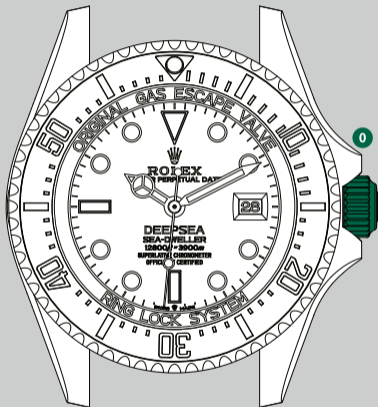
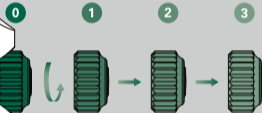


Схема часов
Oyster Perpetual Rolex Deepsea

Начало эксплуатации часов

- А. Произведите ручной подзавод часов (положение 1 — см. стр. 12).
- В. Установите время с учетом того, что смена даты происходит в полночь (положение 3 — см. стр. 14-15).
- С. Установите дату (положение 2 — см. стр. 14-15).



Отвинтить и вытянуть

После любых манипуляций тщательно завинтите заводную головку, чтобы обеспечить водонепроницаемость корпуса часов. Переведите заводную головку в *положение 1* и слегка надавите на нее, одновременно привинчивая по часовой стрелке к корпусу часов. Ни при каких обстоятельствах заводная головка не должна быть развинчена под водой.

Установка даты (положение 2)

Заводная головка отвинчена и вытянута до первого щелчка. Для корректировки даты вращайте заводную головку по часовой стрелке; вращение против часовой стрелки не приносит результата. Во время этой операции часы продолжают работать.

Установка времени (положение 3)

Заводная головка отвинчена и вытянута до второго щелчка. Секундная стрелка остановится для точной установки времени. Вращайте заводную головку в любом направлении для установки текущего времени. Для того, чтобы не перепутать дневное время с ночным, переведите часовую стрелку до отметки 12 часов: если дата изменится, значит часы показывают полночь.

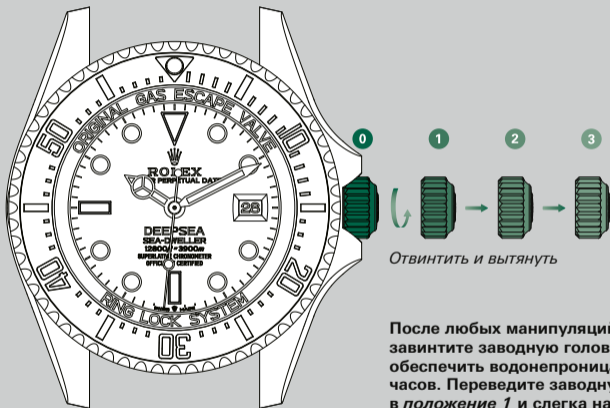


Схема часов
Oyster Perpetual Rolex Deepsea

Отвинтить и вытянуть

После любых манипуляций тщательно закрутите заводную головку, чтобы обеспечить водонепроницаемость корпуса часов. Переведите заводную головку в *положение 1* и слегка надавите на нее, одновременно привинчивая по часовой стрелке к корпусу часов. Ни при каких обстоятельствах заводная головка не должна быть развинчена под водой.



ВРАЩАЮЩИЙСЯ В ОДНОМ НАПРАВЛЕНИИ БЕЗЕЛЬ

Часы Oyster Perpetual Sea-Dweller и Oyster Perpetual Rolex Deepsea позволяют дайверам безопасно отслеживать время погружения благодаря вращающемуся в одном направлении безелю с градуированным 60-минутным диском Cerachrom из керамики — материала, устойчивого к агрессивному воздействию окружающей среды.

Перед погружением

Перед началом погружения поверните безель таким образом, чтобы треугольник градуированной шкалы оказался напротив минутной стрелки.

Он указывает на время начала погружения и остается видимым в темноте благодаря люминесцентной капсуле.

Во время погружения

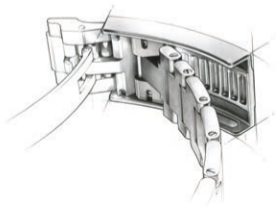
Продолжительность погружения отображается с помощью минутной стрелки на градуированном диске безеля.

Из соображений безопасности безель вращается исключительно против часовой стрелки. Тем самым его произвольное вращение может лишь уменьшить время погружения.

СИСТЕМА УДЛИНЕНИЯ ROLEX GLIDELOCK*

**модель Oyster Perpetual Sea-Dweller*

Система удлинения Rolex Glidelock, которой оснащены браслеты Oyster, позволяет регулировать длину браслета в пределах 20 мм с шагом в 2 мм и носить часы поверх гидрокостюма.



Регулировка браслета

- 1 Откройте фиксатор
- 2 Расстегните застежку
- 3 Потяните браслет, чтобы снять его с кремальеры
- 4 Отрегулируйте необходимую длину браслета
- 5 Зафиксируйте браслет

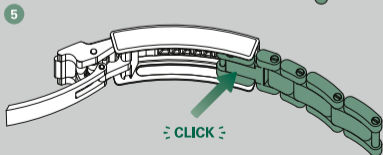
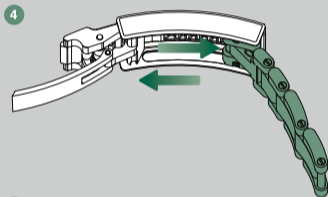
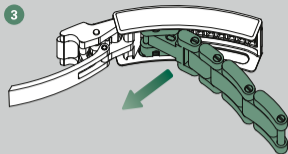
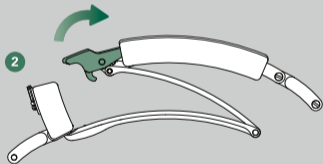
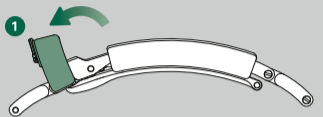


Схема часов
Oyster Perpetual Sea-Dweller

СИСТЕМА УДЛИНЕНИЯ ROLEX GLIDELOCK*

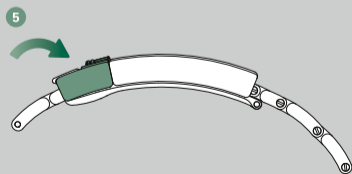
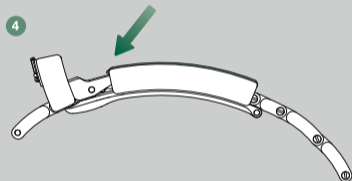
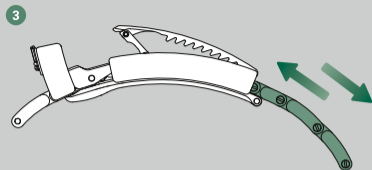
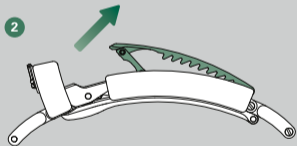
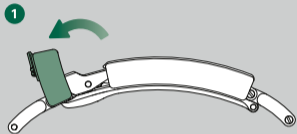
**модель Oyster Perpetual Rolex Deepsea*

Система удлинения Rolex Glidelock, которой оснащены браслеты Oyster, позволяет регулировать длину браслета в пределах 20 мм с шагом в 2 мм и носить часы поверх гидрокостюма.

Регулировка системы удлинения Rolex Glidelock

- 1 Откройте фиксатор
- 2 Поднимите центральную секцию
- 3 Отрегулируйте браслет до желаемой длины
- 4 Опустите центральную секцию в исходное положение
- 5 Закройте фиксатор





УХОД ЗА ВАШИМИ ЧАСАМИ ROLEX

Благодаря применяемым Rolex ноу-хау уход за Вашими часами не потребует от Вас больших усилий.

Вы можете использовать салфетку из микрофибры для поддержания их блеска. Кроме того, время от времени Вы можете мыть корпус и браслет, используя мягкую щетку и мыльный раствор. После контакта с морской водой обязательно промойте часы пресной водой, чтобы удалить остатки соли и песка.

Перед уходом обязательно убедитесь, что заводная головка плотно привинчена к корпусу, чтобы обеспечить водонепроницаемость Ваших часов.

ПОСЛЕПРОДАЖНОЕ ОБСЛУЖИВАНИЕ

Отдел послепродажного обслуживания Rolex делает все возможное для сохранения таких технических качеств Ваших часов, как точность, надежность и водонепроницаемость, а также их безупречного блеска.

Хорошее функционирование и оптимальная точность механизма Ваших часов зависят от высокоэффективных смазочных материалов, разработанных и усовершенствованных Rolex. Кроме того, для обеспечения водонепроницаемости необходимо

периодически подвергать Ваши часы строгому техническому контролю. Исходя из этого, компания Rolex рекомендует Вам время от времени обращаться к официальному дистрибьютору или в сервисный центр Rolex для проведения обслуживания профессиональным часовым мастером.

Во время полного сервисного обслуживания часы разбирают, и все их компоненты — корпус, браслет и механизм — подвергают тщательному осмотру.

Часовой механизм полностью разбирают, а все детали филигранно проверяют. Детали, которые больше не отвечают критериям Rolex, заменяют на новые.

Во время сборки часовщик смазывает механизм. Корпус и браслет подвергают повторной полировке или сатинированию в соответствии с их оригинальной отделкой, что позволяет удалить царапины и следы износа, а также вернуть первоначальный блеск и сияние.

В конце обслуживания Ваши часы Rolex проходят серию испытаний на проверку их функций, водонепроницаемости и запаса хода, а также точности их механизма.

По окончании этой процедуры Rolex на Ваши часы распространяется сервисная гарантия.

МЕЖДУНАРОДНАЯ СЕТЬ СЕРВИСНЫХ ЦЕНТРОВ

Сеть официальных дистрибьюторов и сервисных центров Rolex опирается на опыт часовщиков из более чем 100 стран по всему миру, отобранных и обученных компанией.

Официальные дистрибьюторы смогут проконсультировать Вас по любому техническому вопросу, связанному с функционированием Ваших часов Rolex. Идет ли речь о регулировании длины браслета, о настройке какой-нибудь функции или о полном сервисном обслуживании, высококвалифицированные часовщики Rolex приложат все усилия, чтобы

обеспечить долговечность Ваших часов.

Вы найдете список официальных дистрибьюторов и сервисных центров Rolex на нашем официальном сайте rolex.com.

ROLEX.COM

Мы приглашаем Вас посетить сайт **rolex.com** — привилегированное виртуальное пространство, где Вы сможете узнать как о функциях Ваших часов Rolex, так и о качестве, применяемых ноу-хау и основных ценностях часовой марки.

Добро пожаловать в мир Rolex!

Компания Rolex оставляет за собой право заменить в любое время модели, представленные в данной публикации.

© Rolex SA, 3-5-7, rue François-Dussaud, 1211 Geneva 26, Switzerland
IMR-SEA-RU-22 - 4.2022 - Напечатано в Швейцарии

[rolex.com](https://www.rolex.com)

