

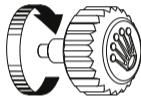
OYSTER PERPETUAL
SEA-DWELLER
ROLEX DEEPSEA



ROLEX

MISE EN SERVICE

Avant d'être portée pour la première fois ou suite à un arrêt, une montre Rolex doit être remontée manuellement. Cela permet d'assurer son bon fonctionnement et sa précision. Pour effectuer le remontage manuel de la montre, dévisser complètement la couronne de remontoir, puis la tourner plusieurs fois dans le sens horaire; l'autre sens est inactif. Effectuer 25 tours au minimum pour un remontage partiel suffisant. La montre se remontera ensuite automatiquement tant qu'elle est portée au poignet. Revisser soigneusement la couronne contre le boîtier afin de garantir l'étanchéité.



Le sceau vert qui accompagne votre montre Rolex symbolise son statut de Chronomètre Superlatif. Ce titre exclusif atteste qu'elle a subi avec succès une série de contrôles finaux spécifiques, menés par Rolex dans ses propres laboratoires en complément de la certification officielle COSC de son mouvement. Ces tests sans égal portant notamment sur la précision chronométrique, l'étanchéité, le remontage automatique et la fiabilité repoussent les limites de la performance. Ils font de Rolex un standard d'excellence en matière de montres mécaniques. Pour plus d'information, connectez-vous sur [rolex.com](https://www.rolex.com).



AU CŒUR DES MODÈLES SEA-DWELLER

OYSTER PERPETUAL SEA-DWELLER	4-5
OYSTER PERPETUAL ROLEX DEEPSEA	6-7
LA VALVE À HÉLIUM	8-9

LE FONCTIONNEMENT DE VOTRE MONTRE

VUE D'ENSEMBLE	10-11
RÉGLAGES	12-15
LA LUNETTE TOURNANTE UNIDIRECTIONNELLE	16-17
LE SYSTÈME DE RALLONGE ROLEX GLIDELock	18-21

LE SERVICE ROLEX

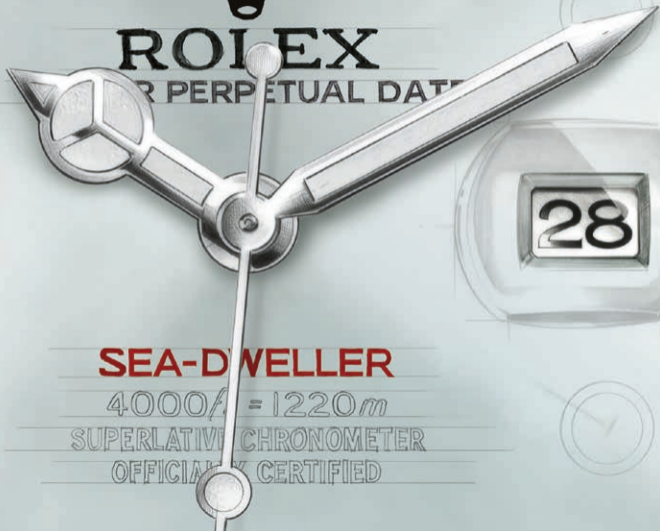
VOTRE ROLEX AU QUOTIDIEN	22-23
LE SERVICE APRÈS-VENTE	24-25
LE RÉSEAU MONDIAL	26

ROLEX.COM



ROLEX

PERPETUAL DATE



SEA-DWELLER

4000ft = 1220m

SUPERLATIVE CHRONOMETER

OFFICIALLY CERTIFIED

OYSTER PERPETUAL SEA-DWELLER

L'Oyster Perpetual Sea-Dweller, garantie étanche jusqu'à 1220 mètres (4000 pieds), a été conçue pour accompagner les pionniers des grandes profondeurs. Sa valve à hélium et sa lunette tournante unidirectionnelle contribuent à en faire un véritable instrument pour la plongée professionnelle. Son cadran offre une grande lisibilité grâce aux index et aiguilles Chromalight couverts d'une matière luminescente longue durée émettant une lumière bleue dans l'obscurité. Son boîtier de 43 mm de diamètre est un exemple de robustesse. Sa couronne de remontoir Triplock, munie du système de triple étanchéité,

est protégée par un épaulement taillé dans la carrure. La glace saphir, surmontée de la loupe Cyclope à 3 h, est pratiquement inrayable et bénéficie d'un traitement antireflet.

L'Oyster Perpetual Sea-Dweller est équipée d'un mouvement mécanique à remontage automatique entièrement manufacturé par Rolex.

L'Oyster Perpetual Sea-Dweller est assortie d'un bracelet Oyster avec fermoir de sécurité Oysterlock et système de rallonge Rolex Glidelock.



ROLEX

PERPETUAL DATE

DEESEA



28

SEA-DWELLER

12800 *h* = 3900 *m*

SUPERLATIVE CHRONOMETER

OFFICIALLY CERTIFIED

OYSTER PERPETUAL ROLEX DEEPSEA

L'Oyster Perpetual Rolex Deepsea incarne l'expertise de Rolex en matière d'étanchéité. Garantie étanche jusqu'à 3900 mètres (12800 pieds), elle bénéficie du système Ringlock, une architecture de boîtier développée par Rolex et brevetée, qui lui permet de résister à la pression exercée à cette profondeur. Sa valve à hélium et sa lunette tournante unidirectionnelle contribuent à en faire un véritable instrument pour la plongée professionnelle. Son cadran offre une grande lisibilité grâce aux index et aiguilles Chromalight couverts d'une matière luminescente longue durée émettant une lumière bleue dans l'obscurité. Son boîtier de 44 mm de

diamètre est un exemple de robustesse. Sa couronne de remontoir Triplock, munie du système de triple étanchéité, est protégée par un épaulement taillé dans la carrure. La glace saphir est pratiquement inrayable et bénéficie d'un traitement antireflet.

L'Oyster Perpetual Rolex Deepsea est équipée d'un mouvement mécanique à remontage automatique entièrement manufacturé par Rolex.

L'Oyster Perpetual Rolex Deepsea est assortie d'un bracelet Oyster avec fermoir de sécurité Oysterlock et système de rallonge Rolex Glidelock.

LA VALVE À HÉLIUM

Les plongeurs professionnels effectuant des plongées en saturation passent de longues périodes en caisson hyperbare, où ils respirent un mélange gazeux contenant une proportion importante d'hélium. Ce gaz dont les atomes sont extrêmement fins parvient à s'infiltrer dans leurs montres.

Durant le processus de décompression, qui permet aux plongeurs d'éliminer graduellement le mélange gazeux absorbé par leur organisme et de revenir lentement à une pression atmosphérique normale, l'hélium ne parvient pas toujours à s'échapper assez rapidement du boîtier. Ce phénomène risque de générer une surpression à l'intérieur de la montre, ce qui peut l'endommager et même désolidariser la glace d'avec le boîtier.

Afin que le gaz puisse s'échapper, et ce, sans que l'étanchéité de la montre soit compromise, l'Oyster Perpetual Sea-Dweller et l'Oyster Perpetual Rolex Deepsea sont munies de la valve à hélium, une soupape unidirectionnelle qui s'active automatiquement lorsque la pression interne du boîtier est trop élevée.

VUE D'ENSEMBLE

- 1 Aiguille des heures
- 2 Aiguille des minutes
- 3 Aiguille des secondes
- 4 Guichet de date
- 5 Lunette tournante unidirectionnelle avec disque Cerachrom gradué 60 minutes en céramique
- 6 Couronne de remontoir Triplock à triple étanchéité
- 7 Valve à hélium

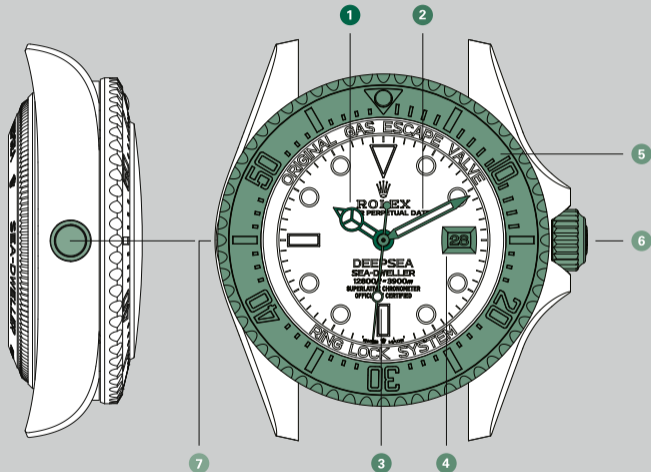


Schéma représentant
l'Oyster Perpetual Rolex Deepsea

RÉGLAGES

Position vissée (*position 0*)

La couronne est vissée à fond contre le boîtier. Lorsque la couronne est dans cette position, l'Oyster Perpetual Sea-Dweller et l'Oyster Perpetual Rolex Deepsea sont garanties étanches jusqu'à respectivement 1220 et 3900 mètres de profondeur.

Remontage manuel (*position 1*)

La couronne est dévissée. Pour effectuer le remontage manuel de la montre, tourner la couronne dans le sens horaire; l'autre sens est inactif. Lors d'une mise en service ou suite à un arrêt de la montre, effectuer 25 tours au minimum pour un remontage partiel.

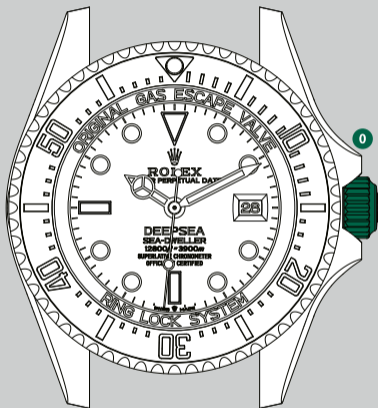
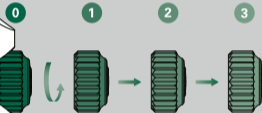


Schéma représentant
l'Oyster Perpetual Rolex Deepsea

Mise en service

- Effectuer un remontage manuel de la montre (*position 1* – voir page 12).
- S'assurer du passage de la date à minuit, puis effectuer la mise à l'heure (*position 3* – voir pages 14-15).
- Régler la date (*position 2* – voir pages 14-15).



Dévisser puis tirer

Après toute manipulation, revisser soigneusement la couronne afin de garantir l'étanchéité. Ramener la couronne en *position 1*, puis appliquer une légère pression tout en la vissant dans le sens horaire contre le boîtier. La couronne ne doit en aucun cas être manipulée sous l'eau.

Correction de la date (*position 2*)

La couronne est dévissée et tirée au premier cran. Pour corriger la date, tourner la couronne dans le sens horaire; l'autre sens est inactif. Pendant cette opération, la montre continue de fonctionner.

Mise à l'heure (*position 3*)

La couronne est dévissée et tirée au deuxième cran. L'aiguille des secondes est stoppée, permettant une mise à l'heure précise. Pour effectuer la mise à l'heure, tourner la couronne dans un sens ou dans l'autre. Afin de ne pas confondre le matin et le soir, avancer jusqu'à 12 h. Si la date change, il est alors minuit.

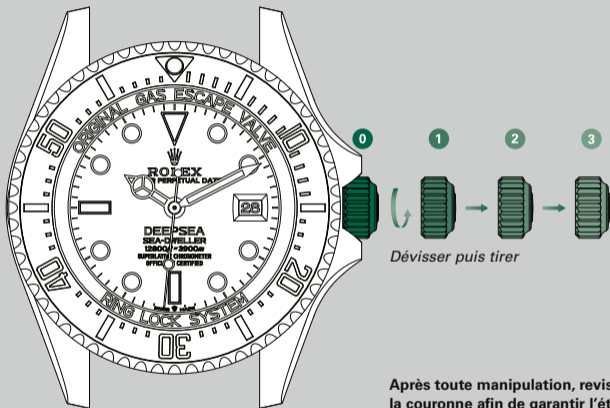


Schéma représentant
l'Oyster Perpetual Rolex Deepsea

Après toute manipulation, revisser soigneusement la couronne afin de garantir l'étanchéité. Ramener la couronne en *position 1*, puis appliquer une légère pression tout en la vissant dans le sens horaire contre le boîtier. La couronne ne doit en aucun cas être manipulée sous l'eau.



LA LUNETTE TOURNANTE UNIDIRECTIONNELLE

L'Oyster Perpetual Sea-Dweller et l'Oyster Perpetual Rolex Deepsea permettent aux plongeurs de lire leur temps d'immersion en toute sécurité grâce à la lunette tournante unidirectionnelle pourvue d'un disque Cerachrom gradué 60 minutes en céramique, un matériau quasi inaltérable.

Avant la plongée

Avant de commencer la descente, tourner la lunette de manière à placer le triangle de la graduation en face de l'aiguille des minutes. Il indique le début de la plongée et reste visible

dans l'obscurité grâce à un chaton phosphorescent.

Au cours de la plongée

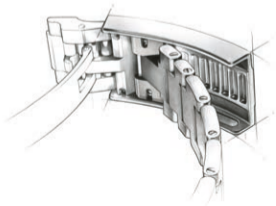
La durée d'immersion est indiquée par l'aiguille des minutes sur la graduation du disque Cerachrom.

Pour des raisons de sécurité, la lunette tourne uniquement dans le sens contraire des aiguilles d'une montre. Sa rotation involontaire aurait pour seule conséquence de raccourcir le temps de plongée.

LE SYSTÈME DE RALLONGE ROLEX GLIDELOCK*

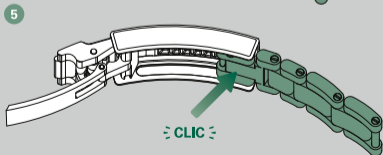
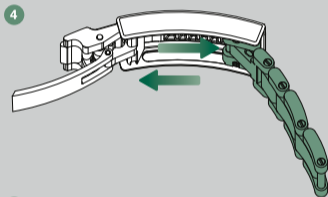
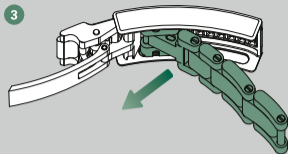
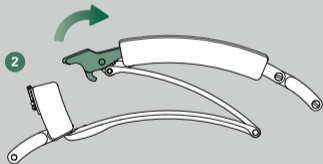
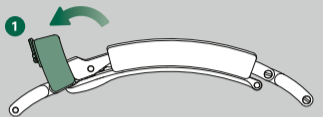
**modèle Oyster Perpetual Sea-Dweller*

Sur bracelet Oyster, le système de rallonge Rolex Glidelock permet d'ajuster la longueur du bracelet par crans d'environ 2 mm jusqu'à un total d'environ 20 mm, notamment afin de porter la montre par-dessus une combinaison de plongée.



Réglage du bracelet

- 1 Ouvrir le levier de sécurité
- 2 Ouvrir le fermoir
- 3 Tirer sur le brin jusqu'à sortir le cran de la crémaillère
- 4 Régler la position du brin selon la longueur désirée
- 5 Encliqueter le brin



Schémas représentant
l'Oyster Perpetual Sea-Dweller

LE SYSTÈME DE RALLONGE ROLEX GLIDELOCK*

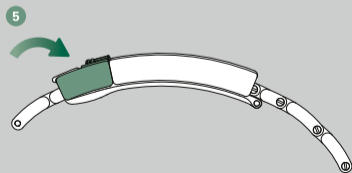
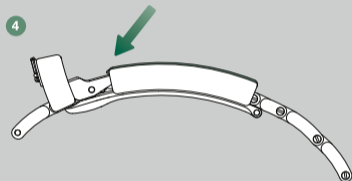
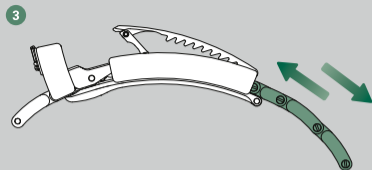
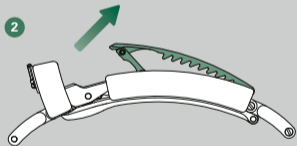
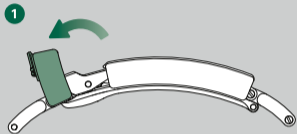
**modèle Oyster Perpetual Rolex Deepsea*

Sur bracelet Oyster, le système de rallonge Rolex Glidelock permet d'ajuster la longueur du bracelet par crans d'environ 2 mm jusqu'à un total d'environ 20 mm, notamment afin de porter la montre par-dessus une combinaison de plongée.



Réglage du système de rallonge Rolex Glidelock

- 1 Ouvrir le levier de sécurité
- 2 Soulever la plaquette centrale
- 3 Tirer ou pousser sur le brin du bracelet jusqu'à la longueur désirée
- 4 Rabattre la plaquette centrale
- 5 Fermer le levier de sécurité



VOTRE ROLEX AU QUOTIDIEN

Grâce au savoir-faire de Rolex, votre montre vous demandera peu d'entretien au quotidien.

Vous pouvez maintenir son éclat au moyen d'un tissu en microfibre. Il vous est également possible de la laver de temps à autre avec une brosse souple et de l'eau savonneuse. Après un bain de mer, il est important de rincer votre montre à l'eau douce afin d'éliminer le sel et le sable.

Avant d'effectuer ces opérations, vérifiez que la couronne est bien vissée contre le boîtier afin de garantir l'étanchéité de votre montre.

LE SERVICE APRÈS-VENTE

Le service après-vente Rolex met tout en œuvre pour que votre montre conserve ses performances techniques en matière de précision, de fiabilité et d'étanchéité, ainsi que tout son éclat.

Pour un bon fonctionnement et une précision optimale, le mouvement mécanique de votre montre Rolex dépend de lubrifiants haute performance développés et mis au point par Rolex. Au fil des ans, tout lubrifiant subit une altération de ses propriétés pouvant influencer la précision d'un mouvement.

De plus, afin de vérifier les performances d'étanchéité de votre montre, il est important d'effectuer des contrôles techniques rigoureux.

Pour ces raisons, il vous est conseillé de confier périodiquement votre montre à un détaillant officiel ou à un centre de service Rolex pour un entretien complet, qui sera toujours effectué par un horloger agréé par la marque.

Lors d'un service complet, votre montre Rolex est démontée et chacun de ses éléments – boîtier, bracelet et mouvement – méticuleusement contrôlé.

Le mouvement est entièrement démonté ; ses composants sont analysés et ceux ne correspondant plus aux critères de qualité de la marque sont remplacés par des exemplaires neufs. Lors du réassemblage, le mouvement est lubrifié. Pour leur part, le boîtier et le bracelet sont repolis ou resatinés à la main selon la finition d'origine. Ces opérations permettent de leur redonner éclat et

brillance, et d'effacer les éventuelles marques ou rayures.

À la fin du processus d'entretien, votre montre Rolex est soumise à un protocole de contrôle : il s'agit de tester ses fonctions et de vérifier son étanchéité, sa réserve de marche et la précision de son mouvement.

À la suite de cette procédure Rolex, votre montre bénéficie d'une garantie de service.

LE RÉSEAU MONDIAL

Implanté dans plus de 100 pays à travers le monde, le réseau de détaillants officiels Rolex s'appuie sur le savoir-faire des horlogers sélectionnés et formés par Rolex.

Grâce à leur expertise, ces détaillants officiels sauront vous conseiller sur tous les aspects techniques du fonctionnement de votre montre Rolex. Qu'il s'agisse d'une mise à longueur de votre bracelet, d'une intervention de réglage ou d'un service complet de votre montre, les horlogers de Rolex, hautement qualifiés, mettront toutes

leurs compétences à votre disposition pour assurer la pérennité de votre montre Rolex.

Vous pouvez consulter la liste des détaillants officiels et des centres de service Rolex sur le site internet [rolex.com](https://www.rolex.com).

ROLEX.COM

Nous vous invitons à vous connecter sur **rolex.com**, un espace privilégié de découverte sur le fonctionnement de votre montre Rolex, mais aussi sur la qualité, le savoir-faire et les valeurs fondamentales de la marque.

Bienvenue dans l'univers Rolex.

Rolex se réserve le droit de modifier en tout temps les modèles illustrés dans cette publication.

© Rolex SA, 3-5-7, rue François-Dussaud, 1211 Genève 26, Suisse
IMR-SEA-FR-22 - 4.2022 - Imprimé en Suisse

[rolex.com](https://www.rolex.com)

