

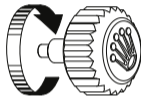
OYSTER PERPETUAL  
SEA-DWELLER  
ROLEX DEEPSEA



ROLEX

## PUESTA EN MARCHA

Antes de utilizarlo por primera vez o después de un tiempo parado, es necesario dar cuerda a un reloj Rolex de forma manual. Esto permite asegurar su buen funcionamiento y precisión. Para dar cuerda manual al reloj, desenroscar completamente la corona y girarla varias veces en el sentido de las agujas; el sentido opuesto es inactivo. Girarla 25 veces como mínimo para dar cuerda parcial suficiente. En lo sucesivo, el reloj se recargará automáticamente mientras se lleve en la muñeca. Volver a enroscar con cuidado la corona a la caja para garantizar la hermeticidad.



El sello verde que acompaña a su Rolex simboliza su estatus de Cronómetro Superlativo. Esta exclusiva certificación da fe de que el reloj ha superado con éxito una serie de controles finales específicos, llevados a cabo por Rolex en sus propios laboratorios, y complementa la certificación oficial COSC de su movimiento. Estas pruebas inigualables, relativas fundamentalmente a la precisión cronométrica, la hermeticidad, la cuerda automática y la fiabilidad, elevan los límites de su rendimiento y convierten a Rolex en un estándar de excelencia en el ámbito de los relojes mecánicos. Para más información, visite [rolex.com](https://www.rolex.com).



---

## EN EL CORAZÓN DE LOS MODELOS SEA-DWELLER

OYSTER PERPETUAL SEA-DWELLER	4-5
OYSTER PERPETUAL ROLEX DEEPSEA	6-7
LA VÁLVULA DE HELIO	8-9

---

## FUNCIONAMIENTO DE SU RELOJ

VISTA GENERAL	10-11
AJUSTES	12-15
EL BISEL GIRATORIO UNIDIRECCIONAL	16-17
EL SISTEMA DE EXTENSIÓN ROLEX GLIDELOCK	18-21

---

## SERVICIO ROLEX

MANTENIMIENTO DE SU ROLEX	22-23
SERVICIO POSVENTA	24-25
LA RED MUNDIAL	26

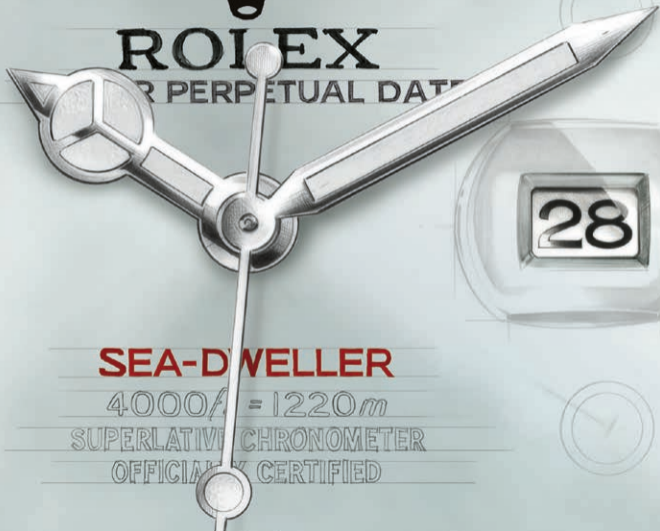
---

## ROLEX.COM



**ROLEX**

PERPETUAL DATE



**SEA-DWELLER**

4000ft = 1220m

SUPERLATIVE CHRONOMETER

OFFICIALLY CERTIFIED

## OYSTER PERPETUAL SEA-DWELLER

El Oyster Perpetual Sea-Dweller, con una hermeticidad garantizada hasta 1220 metros, fue diseñado para acompañar a los pioneros de las grandes profundidades. Su válvula de helio y su bisel giratorio unidireccional contribuyen a convertirlo en un auténtico instrumento para el buceo profesional. Su esfera ofrece una gran legibilidad gracias a los índices y a las agujas Chromalight cubiertos por un material luminiscente de larga duración que emite una luz azul en la oscuridad. Su caja de 43 mm de diámetro es un ejemplo de robustez. Su corona Triplock, dotada del sistema de triple hermeticidad, está

provista de protectores tallados en la carrura. El cristal de zafiro, coronado por la lente Cyclops en la posición de las 3h, es prácticamente imposible de rayar y presenta un tratamiento antirreflejos.

El Oyster Perpetual Sea-Dweller está equipado con un movimiento mecánico automático completamente manufacturado por Rolex.

El Oyster Perpetual Sea-Dweller está provisto de un brazalete Oyster con cierre de seguridad Oysterlock y sistema de extensión Rolex Glidelock.



**ROLEX**

PERPETUAL DATE

DEESEA



28

**SEA-DWELLER**

12800 *h* = 3900 *m*

SUPERLATIVE CHRONOMETER

OFFICIALLY CERTIFIED

## OYSTER PERPETUAL ROLEX DEEPSEA

El Oyster Perpetual Rolex Deepsea encarna la excelencia de Rolex en materia de hermeticidad. Hermético hasta 3900 metros, está dotado del sistema Ringlock, una arquitectura de caja desarrollada por Rolex y patentada, que le permite resistir la presión ejercida a esta profundidad. Su válvula de helio y su bisel giratorio unidireccional contribuyen a convertirlo en un auténtico instrumento para el buceo profesional. Su esfera ofrece una gran legibilidad gracias a los índices y a las agujas Chromalight cubiertos por un material luminiscente de larga duración que emite una luz azul en la oscuridad. Su caja de 44 mm de diámetro es un

ejemplo de robustez. Su corona Triplock, dotada del sistema de triple hermeticidad, está provista de protectores tallados en la carrura. El cristal de zafiro es prácticamente imposible de rayar y presenta un tratamiento antirreflejos.

El Oyster Perpetual Rolex Deepsea está equipado con un movimiento mecánico automático completamente manufacturado por Rolex.

El Oyster Perpetual Rolex Deepsea está provisto de un brazalete Oyster con cierre de seguridad Oysterlock y sistema de extensión Rolex Glidelock.



## LA VÁLVULA DE HELIO

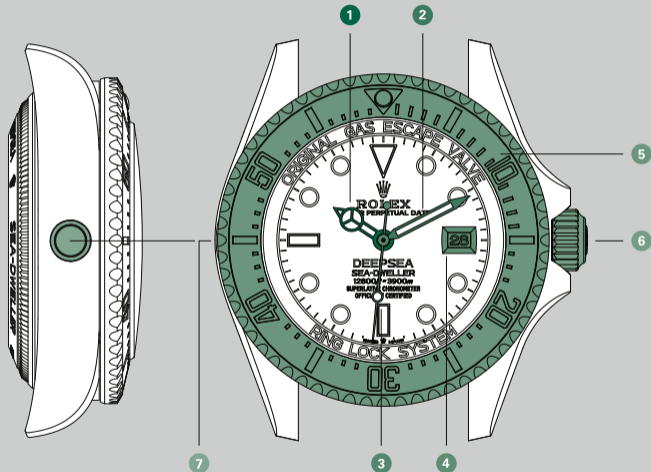
Los submarinistas profesionales que realizan inmersiones de saturación pasan largos períodos en cámara hiperbárica, donde respiran una mezcla gaseosa que contiene una significativa proporción de helio. Este gas cuyos átomos son extremadamente pequeños logra infiltrarse en sus relojes.

Durante el proceso de descompresión, que permite a los submarinistas eliminar gradualmente la mezcla gaseosa absorbida por su organismo y retornar lentamente a una presión atmosférica normal, el helio no siempre logra escapar de la caja con la suficiente rapidez. Este fenómeno supone un riesgo de generar un exceso de presión en el interior del reloj, lo cual puede dañarlo e incluso separar el cristal de la caja.

Para que el gas pueda ser evacuado sin que la hermeticidad del reloj se vea comprometida, el Oyster Perpetual Sea-Dweller y el Oyster Perpetual Rolex Deepsea están dotados de la válvula de helio, un dispositivo unidireccional que se activa automáticamente cuando la presión interna de la caja es demasiado elevada.

## VISTA GENERAL

- 1 Aguja de las horas
- 2 Minutero
- 3 Segundero
- 4 Ventana de fecha
- 5 Bisel giratorio unidireccional con disco Cerachrom graduado 60 minutos en cerámica
- 6 Corona Triplock con sistema de triple hermeticidad
- 7 Válvula de helio



*Esquema representativo  
del Oyster Perpetual Rolex Deepsea*

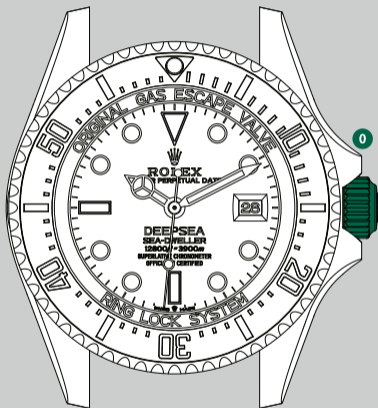
## AJUSTES

### **Posición enroscada (*posición 0*)**

La corona está enroscada por completo a la caja. En esta posición, el Oyster Perpetual Sea-Dweller y el Oyster Perpetual Rolex Deepsea ofrecen una hermeticidad garantizada hasta 1220 y 3900 metros de profundidad, respectivamente.

### **Cuerda manual (*posición 1*)**

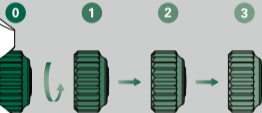
La corona está desenroscada. Para dar cuerda manual al reloj, girar la corona en el sentido de las agujas; el sentido opuesto es inactivo. Para poner en marcha el reloj, o recargarlo si se para, girar la corona 25 veces como mínimo para dar cuerda parcial.



Esquema representativo  
del Oyster Perpetual Rolex Deepsea

## Puesta en marcha

- Dar cuerda manualmente al reloj (*posición 1* – ver página 12).
- Verificar el cambio de fecha a medianoche y, a continuación, realizar la puesta en hora (*posición 3* – ver páginas 14-15).
- Realizar la corrección de la fecha (*posición 2* – ver páginas 14-15).



Desenroscar y luego tirar

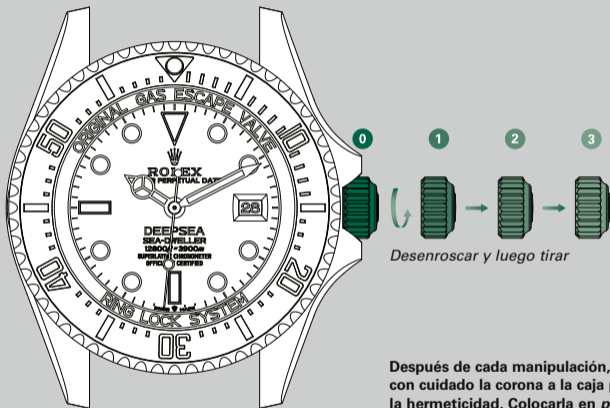
Después de cada manipulación, volver a enroscar con cuidado la corona a la caja para garantizar la hermeticidad. Colocarla en *posición 1*; a continuación, ejercer una ligera presión mientras se enrosca a la caja girándola en el sentido de las agujas. La corona en ningún caso debe manipularse bajo el agua.

### **Corrección de la fecha (*posición 2*)**

La corona está desenroscada y sacada hasta la primera muesca. Para corregir la fecha, girar la corona en el sentido de las agujas; el sentido opuesto es inactivo. Durante esta operación el reloj continúa funcionando.

### **Puesta en hora (*posición 3*)**

La corona está desenroscada y sacada hasta la segunda muesca. Como el segundero está parado, permite una puesta en hora precisa. Para realizar la puesta en hora, girar la corona en cualquiera de los dos sentidos. Para no confundir el día y la noche, adelantar la posición hasta las 12h. Si la fecha cambia, entonces, es medianoche.



Esquema representativo  
del Oyster Perpetual Rolex Deepsea

Después de cada manipulación, volver a enroscar con cuidado la corona a la caja para garantizar la hermeticidad. Colocarla en *posición 1*; a continuación, ejercer una ligera presión mientras se enrosca a la caja girándola en el sentido de las agujas. La corona en ningún caso debe manipularse bajo el agua.





## EL BISEL GIRATORIO UNIDIRECCIONAL

El Oyster Perpetual Sea-Dweller y el Oyster Perpetual Rolex Deepsea permiten a los submarinistas leer su tiempo de inmersión con total seguridad mediante el bisel giratorio unidireccional provisto de un disco Cerachrom graduado 60 minutos de cerámica, un material prácticamente inalterable.

### **Antes de la inmersión**

Antes de iniciar el descenso, girar el bisel de modo que el triángulo de graduación quede situado frente al minutero. Indica el inicio de la

inmersión y es visible en la oscuridad gracias a un chatón fosforescente.

### **Durante la inmersión**

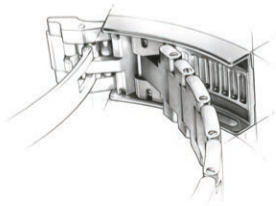
La duración de la inmersión se indica mediante el minutero en la graduación del disco Cerachrom.

Por razones de seguridad, el bisel gira únicamente en el sentido contrario de las agujas. Su rotación involuntaria solo tendría como consecuencia una reducción del tiempo de inmersión.

## EL SISTEMA DE EXTENSIÓN ROLEX GLIDELOCK\*

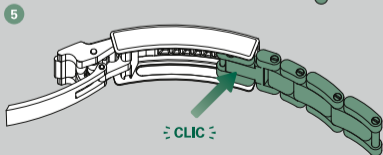
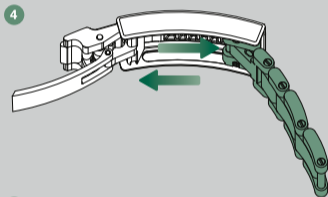
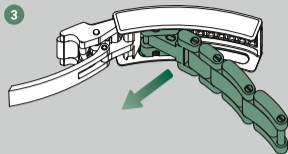
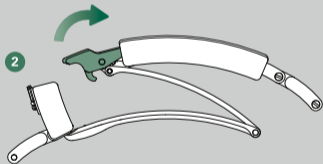
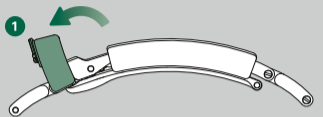
*\*modelo Oyster Perpetual Sea-Dweller*

En el brazalete Oyster, el sistema de extensión Rolex Glidelock permite ajustar la longitud del brazalete en incrementos de unos 2 mm hasta un total de aproximadamente 20 mm. Así, el reloj se puede llevar por encima de un traje de submarinismo.



### Ajuste del brazalete

- 1 Abrir la palanca de seguridad
- 2 Abrir el cierre
- 3 Tirar del ramal hasta sacar la muesca de la cremallera
- 4 Ajustar la posición del ramal según la longitud deseada
- 5 Enganchar el ramal



*Esquema representativo  
del Oyster Perpetual Sea-Dweller*

## EL SISTEMA DE EXTENSIÓN ROLEX GLIDELOCK\*

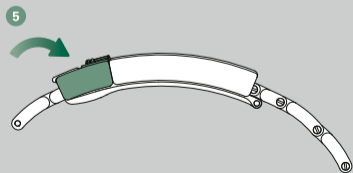
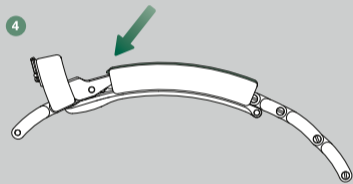
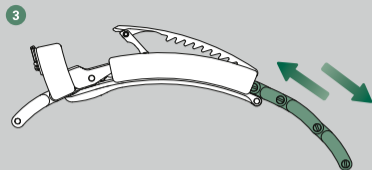
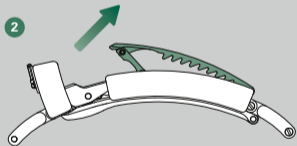
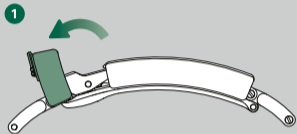
*\*modelo Oyster Perpetual Rolex Deepsea*

En el brazalete Oyster, el sistema de extensión Rolex Glidelock permite ajustar la longitud del brazalete en incrementos de unos 2 mm hasta un total de aproximadamente 20 mm. Así, el reloj se puede llevar por encima de un traje de submarinismo.

### Ajuste del sistema de extensión Rolex Glidelock

- 1 Abrir la palanca de seguridad
- 2 Levantar la plaqueta central
- 3 Tirar del ramal del brazalete o hacerlo deslizar según la longitud deseada
- 4 Bajar la plaqueta central
- 5 Cerrar la palanca de seguridad





## MANTENIMIENTO DE SU ROLEX

Gracias al *savoir-faire* de Rolex, el mantenimiento de su reloj solo requiere unos cuidados diarios mínimos.

Puede preservar todo el esplendor de su Rolex utilizando un paño de microfibra. También puede limpiarlo de vez en cuando con agua y jabón utilizando un cepillo flexible. Después de un baño en el mar, límpielo con agua dulce para eliminar la sal y la arena.

Antes de realizar estas operaciones, asegúrese que la corona esté enroscada por completo para garantizar la hermeticidad de su reloj.



## SERVICIO POSVENTA

En el servicio posventa de Rolex se esfuerzan para que su reloj conserve su rendimiento técnico en materia de precisión, fiabilidad y hermeticidad, así como todo su esplendor.

Para un buen funcionamiento y una precisión óptima, el movimiento mecánico de su reloj Rolex necesita lubricantes de alto rendimiento desarrollados y perfeccionados por Rolex. Con el paso del tiempo, todos los lubricantes experimentan una alteración de sus propiedades que puede influir en el correcto funcionamiento

del movimiento. Además, es necesario realizar estrictos controles técnicos para verificar la hermeticidad del reloj.

Por estos motivos, le recomendamos que lleve su reloj periódicamente a un distribuidor oficial o a un centro de servicio Rolex para un mantenimiento completo, que en todo caso será efectuado por un relojero autorizado por la marca.

Durante un servicio completo, su reloj Rolex se desmonta y cada uno de sus elementos —caja, brazalete y movimiento— se somete a un minucioso control.

El movimiento se desmonta por completo; sus componentes son analizados y aquellos que ya no cumplan con los criterios de calidad de la marca se reemplazan por piezas nuevas. Durante el montaje, se realiza una lubricación del movimiento. La caja y el brazalete, por su parte, se vuelven a pulir o satinar a mano en función del acabado original. Estas operaciones permiten devolverle

su brillo y esplendor, además de eliminar las posibles marcas o rayaduras.

Al finalizar el proceso de mantenimiento, su reloj Rolex se somete a un protocolo de control consistente en poner a prueba sus funciones y comprobar su hermeticidad, su reserva de marcha y la precisión de su movimiento.

Una vez finalizado este procedimiento Rolex, su reloj se beneficia de una garantía de servicio.

## LA RED MUNDIAL

Presente en más de 100 países en todo el mundo, la red de distribuidores oficiales Rolex cuenta con el *savoir-faire* de relojeros seleccionados y formados por Rolex.

Gracias a su maestría, estos distribuidores oficiales podrán aconsejarle sobre todos los aspectos técnicos relacionados con el funcionamiento de su reloj Rolex. Ya se trate de modificar el brazalete, de una intervención de ajuste o de una revisión completa de su reloj, los relojeros de Rolex, altamente cualificados, pondrán todas sus competencias a su total

disposición para garantizar la durabilidad de su reloj Rolex.

Puede consultar la lista de distribuidores oficiales y centros de servicio Rolex en la página web [rolex.com](https://www.rolex.com).

## ROLEX.COM

Le invitamos a visitar **rolex.com**, un espacio único donde encontrará información adicional sobre el funcionamiento de su reloj Rolex, pero también sobre la calidad, el *savoir-faire* y los valores fundamentales de la marca.

Bienvenido al universo Rolex.

Rolex se reserva el derecho de modificar, siempre que sea necesario, los modelos ilustrados en esta publicación.

© Rolex SA, 3-5-7, rue François-Dussaud, 1211 Ginebra 26, Suiza  
IMR-SEA-ES-22 - 4.2022 - Impreso en Suiza

[rolex.com](https://www.rolex.com)

