

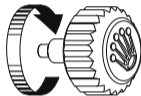
OYSTER PERPETUAL
SEA-DWELLER
ROLEX DEEPSEA



ROLEX

INBETRIEBNAHME

Eine Rolex Armbanduhr muss vor dem ersten Tragen oder nach einem Stehenbleiben von Hand aufgezogen werden, damit ihre optimale Leistung und Ganggenauigkeit sichergestellt wird. Schrauben Sie dazu die Aufzugskrone vollständig auf und drehen Sie sie dann mehrmals im Uhrzeigersinn – die Drehfunktion im Gegenuhrzeigersinn ist inaktiv. Für einen ausreichenden Teilaufzug sind mindestens 25 Umdrehungen erforderlich. Danach zieht sich die Armbanduhr beim Tragen von selbst auf. Verschrauben Sie die Aufzugskrone nun wieder sorgfältig mit dem Gehäuse, um die Wasserdichtheit zu gewährleisten.



Das grüne Siegel Ihrer Rolex bürgt für den Status „Chronometer der Superlative“. Dieses exklusive Prädikat bescheinigt, dass die Uhr zusätzlich zur offiziellen Zertifizierung ihres Uhrwerks durch das COSC eine Reihe spezifischer, von Rolex in eigenen Labors durchgeführter Endkontrollen bestanden hat. Diese beispiellosen Tests – insbesondere die Prüfung der chronometrischen Präzision, der Wasserdichtheit, des automatischen Aufzugs und der Zuverlässigkeit – belegen die neuen Grenzen der Leistungsfähigkeit und erheben Rolex zum Exzellenzstandard bei den mechanischen Armbanduhren. Weitere Informationen erhalten Sie unter [rolex.com](https://www.rolex.com).



DIE SEA-DWELLER MODELLE

OYSTER PERPETUAL SEA-DWELLER	4-5
OYSTER PERPETUAL ROLEX DEEPSEA	6-7
DAS HELIUMVENTIL	8-9

FUNKTIONEN IHRER ARMBANDUHR

ÜBERSICHT	10-11
EINSTELLUNGEN	12-15
DIE IN EINE RICHTUNG DREHBARE LÜNETTE	16-17
DAS ROLEX GLIDELock-VERLÄNGERUNGSSYSTEM	18-21

ROLEX SERVICEINFORMATIONEN

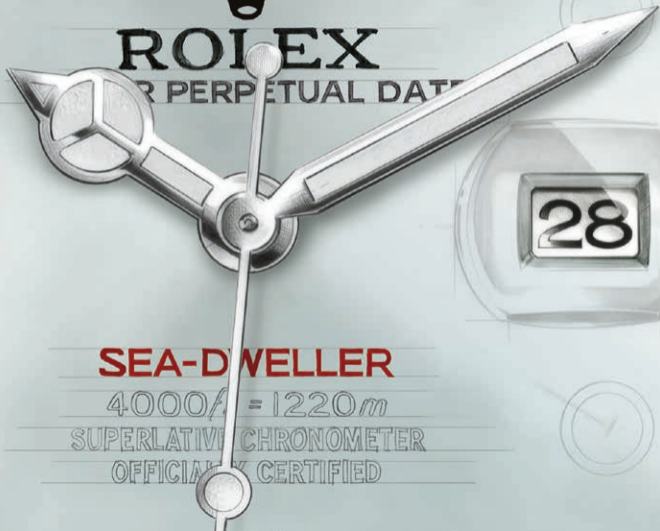
DIE PFLEGE IHRER ROLEX	22-23
DER ROLEX KUNDENDIENST	24-25
DER ROLEX FACHHÄNDLER	26

ROLEX.COM



ROLEX

PERPETUAL DATE



SEA-DWELLER

4000ft = 1220m

SUPERLATIVE CHRONOMETER

OFFICIALLY CERTIFIED

OYSTER PERPETUAL SEA-DWELLER

Die Oyster Perpetual Sea-Dweller, garantiert wasserdicht bis zu einer Tiefe von 1.220 Metern, wurde für die Pioniere des Tiefseetauchens entwickelt. Ihr Heliumventil und die in eine Richtung drehbare Lünette machen sie zu einem unverzichtbaren Instrument für jeden Taucher. Das Zifferblatt bietet eine gute Ablesbarkeit dank der mit lange nachleuchtender blauer Chromalight-Leuchtmasse belegten Indizes und Zeiger, die auch im Dunkeln länger sichtbar sind. Ihr Gehäuse mit einem Durchmesser von 43 mm ist der Inbegriff von Robustheit. Die Triplock-Aufzugskrone mit dreifachem

Dichtungssystem wird durch in den Mittelteil eingelassene Nocken geschützt. Das Uhrglas mit seiner Zykloplupe auf der 3-Uhr-Position besteht aus praktisch kratzfestem, entspiegeltem Saphirglas.

Die Oyster Perpetual Sea-Dweller ist mit einem vollständig von Rolex hergestellten mechanischen Uhrwerk mit automatischem Aufzugsmechanismus ausgestattet.

Die Oyster Perpetual Sea-Dweller verfügt über ein Oyster-Band mit Oysterlock-Sicherheitsfaltschließe und Rolex Glidelock-Verlängerungssystem.



ROLEX

PERPETUAL DATE

DEESEA



SEA-DWELLER

12800 *h* = 3900 *m*

SUPERLATIVE CHRONOMETER

OFFICIALLY CERTIFIED

OYSTER PERPETUAL ROLEX DEEPSEA

Die Oyster Perpetual Rolex Deepsea, garantiert wasserdicht bis zu einer Tiefe von 3.900 Metern, verkörpert die große Expertise von Rolex im Bereich der Wasserdichtheit. Sie verfügt über das Ringlock-System, eine von Rolex entwickelte, patentierte Gehäusestruktur, die dem enorm hohen Druck in der Tiefsee standhält. Ihr Heliumventil und die in eine Richtung drehbare Lünette machen sie zu einem unverzichtbaren Instrument für jeden Taucher. Das Zifferblatt bietet eine gute Ablesbarkeit dank der mit lange nachleuchtender blauer Chromalight-Leuchtmasse belegten Indizes und Zeiger, die auch im Dunkeln länger sichtbar sind. Ihr Gehäuse

mit einem Durchmesser von 44 mm ist der Inbegriff von Robustheit. Die Triplock-Aufzugskrone mit dreifachem Dichtungssystem wird durch in den Mittelteil eingelassene Nocken geschützt. Das Saphirglas ist entspiegelt und extrem kratzfest.

Die Oyster Perpetual Rolex Deepsea ist mit einem vollständig von Rolex hergestellten mechanischen Uhrwerk mit automatischem Aufzugsmechanismus ausgestattet.

Die Oyster Perpetual Rolex Deepsea verfügt über ein Oyster-Band mit Oysterlock-Sicherheitsfaltschließe und Rolex Glidelock-Verlängerungssystem.

DAS HELIUMVENTIL

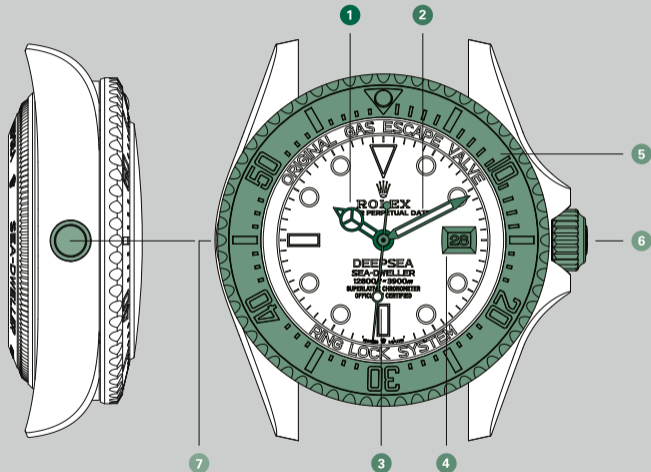
Professionelle Taucher verbringen beim Sättigungstauchen lange Zeit in der Druckkammer und atmen dort ein Gasgemisch mit hohem Heliumanteil ein. Dieses Gas mit winzig kleinen Atomen gelangt dabei bis ins Innerste ihrer Uhren.

Während der Dekompressionsprozedur, die es den Tauchern ermöglicht, das von ihrem Organismus aufgenommene Gasgemisch allmählich wieder entweichen zu lassen und langsam zu normalen Druckverhältnissen zurückzukehren, kann das Helium nicht immer schnell genug aus dem Gehäuse entweichen. Der so eventuell entstehende Überdruck im Innern kann zur Schädigung der Uhr und sogar zum Absprengen des Uhrglases vom Gehäuse führen.

Damit das Gas aus dem Gehäuse entweichen kann, ohne dass die Wasserdichtheit der Armbanduhr dadurch beeinträchtigt wird, sind die Oyster Perpetual Sea-Dweller und die Oyster Perpetual Rolex Deepsea mit dem Heliumventil ausgestattet – einem Einwegventil, das bei zu hohem Innendruck im Gehäuse automatisch aktiviert wird.

ÜBERSICHT: OYSTER PERPETUAL SEA-DWELLER/ROLEX DEEPSEA

- 1 Stundenzeiger
- 2 Minutenzeiger
- 3 Sekundenzeiger
- 4 Datumsfenster
- 5 In eine Richtung drehbare Lünette mit Cerachrom-Zahlenscheibe aus Keramik mit 60-Minuten-Graduierung
- 6 Triplock-Aufzugskrone mit dreifachem Dichtungssystem
- 7 Heliumventil



*Schematische Darstellung der
Oyster Perpetual Rolex Deepsea*

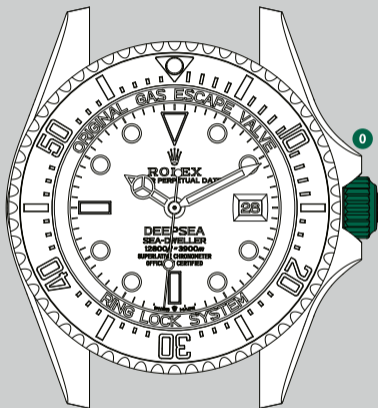
EINSTELLUNGEN

Verschraubte Position (*Position 0*)

Die Krone ist fest gegen das Gehäuse verschraubt. In dieser Position sind die Oyster Perpetual Sea-Dweller und die Oyster Perpetual Rolex Deepsea bis zu einer Tiefe von 1.220 bzw. 3.900 Metern garantiert wasserdicht.

Manuelles Aufziehen (*Position 1*)

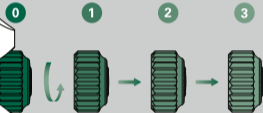
Die Aufzugskrone ist aufgeschraubt. Das Aufziehen von Hand durch Drehen im Uhrzeigersinn ist jetzt möglich; die Drehfunktion im Gegenuhrzeigersinn ist inaktiv. Zur Inbetriebnahme oder nach einem Stehenbleiben der Uhr muss die Armbanduhr erst mit mindestens 25 Umdrehungen der Aufzugskrone aufgezogen werden.



Schematische Darstellung der
Oyster Perpetual Rolex Deepsea

Inbetriebnahme

- Ziehen Sie die Armbanduhr vollständig auf (*Position 1* – s. Seite 12).
- Achten Sie darauf, dass das Datum um Mitternacht wechselt, und stellen Sie dann die Uhrzeit ein (*Position 3* – s. Seite 14-15).
- Stellen Sie das Datum ein (*Position 2* – s. Seite 14-15).



Aufschrauben, dann herausziehen

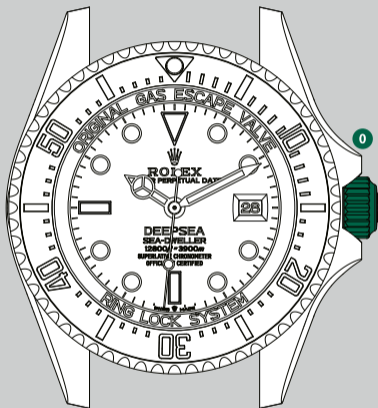
Bitte verschrauben Sie die Aufzugskrone nach jedem Gebrauch wieder fest und mit besonderer Sorgfalt, um die Wasserdichtheit der Armbanduhr zu gewährleisten. Bringen Sie die Aufzugskrone in *Position 1*. Danach drücken Sie sie bei gleichzeitigem Drehen im Uhrzeigersinn leicht gegen das Gehäuse. Die Aufzugskrone darf in keinem Fall unter Wasser betätigt werden.

Datumskorrektur (*Position 2*)

Die Aufzugskrone ist aufgeschraubt und bis zur *Rastposition 1* herausgezogen. Um das Datum einzustellen, drehen Sie die Krone im Uhrzeigersinn; die Drehfunktion im Gegenuhrzeigersinn ist inaktiv. Während der Datumskorrektur läuft das Uhrwerk weiter.

Einstellen der Uhrzeit (*Position 3*)

Die Aufzugskrone ist aufgeschraubt und bis zur *Rastposition 2* herausgezogen. Der Sekundenzeiger hält an. Eine genaue Einstellung der Uhrzeit durch Drehen in beide Richtungen kann nun erfolgen. Um einer Verwechslung von Morgen und Abend vorzugreifen, stellen Sie die Uhr bis 12 Uhr vor. Wechselt das Datum, ist es Mitternacht.



Schematische Darstellung der
Oyster Perpetual Rolex Deepsea



Bitte verschrauben Sie die Aufzugskrone nach jedem Gebrauch wieder fest und mit besonderer Sorgfalt, um die Wasserdichtheit der Armbanduhr zu gewährleisten. Bringen Sie die Aufzugskrone in *Position 1*. Danach drücken Sie sie bei gleichzeitigem Drehen im Uhrzeigersinn leicht gegen das Gehäuse. Die Aufzugskrone darf in keinem Fall unter Wasser betätigt werden.



DIE IN EINE RICHTUNG DREHBARE LÜNETTE

Die Oyster Perpetual Sea-Dweller und die Oyster Perpetual Rolex Deepsea ermöglichen es den Tauchern, dank der in eine Richtung drehbaren Lünette ihre Tauchzeit sicher abzulesen. Die Lünette verfügt über eine Cerachrom-Zahlenscheibe mit 60-Minuten-Graduierung aus hochbeständiger Keramik.

Vor dem Tauchgang

Drehen Sie vor Beginn des Tauchgangs die Lünette so lange, bis das Dreieck der Graduierung auf der Höhe des Minutenzeigers zu stehen kommt. Dieses Dreieck

zeigt den Beginn des Tauchgangs an und ist dank seines phosphoreszierenden Chatons auch bei Dunkelheit sichtbar.

Während des Tauchgangs

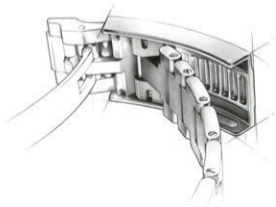
Die Tauchzeit wird durch den Minutenzeiger auf der Graduierung der Cerachrom-Zahlenscheibe angezeigt.

Aus Sicherheitsgründen lässt sich die Lünette nur im Gegenuhrzeigersinn drehen. Ein unbeabsichtigtes Drehen der Lünette könnte höchstens eine Verkürzung der Tauchzeit zur Folge haben.

DAS ROLEX GLIDELock- VERLÄNGERUNGSSYSTEM*

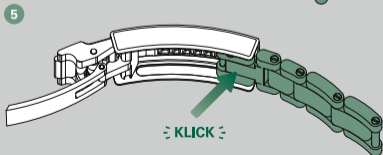
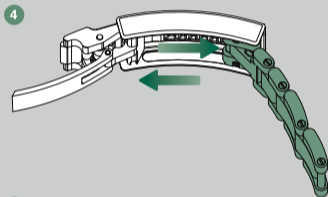
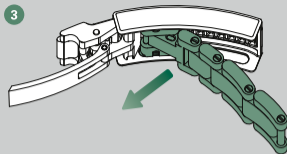
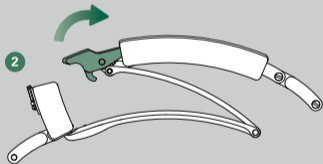
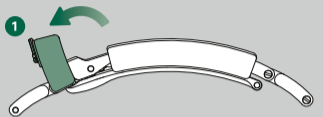
**Oyster Perpetual Sea-Dweller*

Das Rolex Glidelock-Verlängerungssystem erlaubt beim Oyster-Band eine fein abgestufte Verlängerung des Armbands um bis zu circa 20 mm in Rastungen von circa 2 mm. So kann die Uhr z. B. über einem Taucheranzug getragen werden.



Einstellen des Armbands

- 1 Heben Sie den Sicherungsbügel der SchlieÙe an.
- 2 Öffnen Sie die SchlieÙe.
- 3 Ziehen Sie das letzte Element des Armbands nach unten, bis es sich aus der Rastung löst.
- 4 Stellen Sie das Armband auf die gewünschte Länge ein.
- 5 Lassen Sie das letzte Element des Armbands wieder einrasten.



*Schematische Darstellungen der
Oyster Perpetual Sea-Dweller*

DAS ROLEX GLIDELock- VERLÄNGERUNGSSYSTEM*

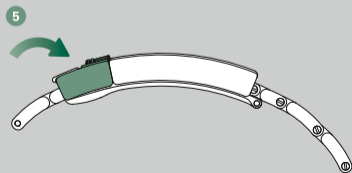
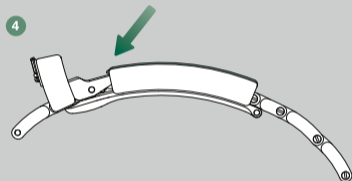
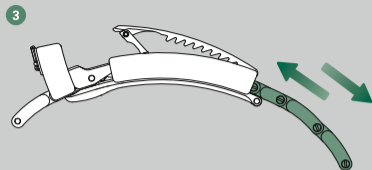
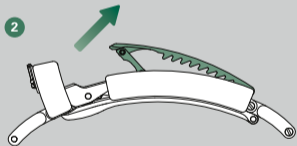
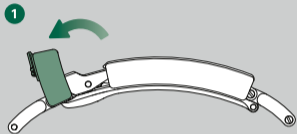
**Oyster Perpetual Rolex Deepsea*

Das Rolex Glidelock-Verlängerungssystem erlaubt beim Oyster-Band eine fein abgestufte Verlängerung des Armbands um bis zu circa 20 mm in Rastungen von circa 2 mm. So kann die Uhr z. B. über einem Taucheranzug getragen werden.

Einstellen des Rolex Glidelock- Verlängerungssystems

- 1 Heben Sie den Sicherungsbügel der SchlieÙe an.
- 2 Klappen Sie die Mittelplatte des Verschlusses auf.
- 3 Ziehen oder schieben Sie das Ende des Armbands auf die gewünschte Länge.
- 4 Klappen Sie die Mittelplatte des Verschlusses wieder zu.
- 5 Schließen Sie den Sicherungsbügel.





DIE PFLEGE IHRER ROLEX

Dank ihrer außergewöhnlichen Qualität benötigt Ihre Armbanduhr nur wenig Pflege.

Durch das Abreiben mit einem Mikrofasertuch glänzt Ihre Armbanduhr stets wie neu. Alle Metallteile können von Zeit zu Zeit mit mildem Seifenwasser und einer weichen Bürste gereinigt werden. Nach einem Aufenthalt im Meer entfernen Sie Reste von Salz und Sand, indem Sie Ihre Rolex mit lauwarmem Leitungswasser abspülen.

Bitte vergewissern Sie sich vor jeder Reinigungsprozedur, dass die Aufzugskrone fest mit dem Gehäuse verschraubt ist, damit die Wasserdichtheit Ihrer Armbanduhr gewährleistet bleibt.

DER ROLEX KUNDENDIENST

Der Rolex Kundendienst ist stets die richtige Adresse für Sie, wenn es um die Wartung und Pflege Ihrer Armbanduhr geht. Ausgewählte Fachkräfte setzen alles daran, die technischen Eigenschaften Ihrer Uhr in puncto Präzision, Zuverlässigkeit und Wasserdichtheit sowie das perfekte Äußere zu bewahren.

Um eine optimale Leistung und Ganggenauigkeit sicherzustellen, benötigt das mechanische Manufakturwerk Ihrer Rolex speziell von Rolex entwickelte Hochleistungsschmiermittel. Im Laufe

der Jahre ändern sich die Eigenschaften von Schmiermitteln, was den präzisen Gang eines Uhrwerks beeinträchtigen kann. Zur Gewährleistung der Wasserdichtheit muss Ihre Armbanduhr außerdem strengen technischen Prüfungen unterzogen werden.

Deshalb empfehlen wir Ihnen, Ihre Uhr regelmäßig von einem offiziellen Rolex Fachhändler oder Servicezentrum einer Komplettwartung unterziehen zu lassen, mit der stets ein von der Uhrenmarke autorisierter Uhrmacher betraut wird.

Bei einem Komplettservice wird Ihre Rolex zerlegt, und alle Komponenten – Gehäuse, Armband und Uhrwerk – werden sorgfältig untersucht.

Das Uhrwerk wird vollständig zerlegt. Die Einzelteile werden geprüft und, falls sie nicht mehr den Qualitätskriterien der Uhrenmarke entsprechen, durch Neuteile ersetzt. Beim Zusammenbau wird das Uhrwerk geschmiert. Gehäuse und Armband werden je nach Originalfinish wieder von Hand poliert oder satiniert. Diese Arbeiten verleihen den Teilen

wieder strahlenden Glanz und gestatten es, mögliche Spuren oder Kratzer zu beseitigen.

Am Ende des Wartungsprozesses wird Ihre Rolex gemäß einem Testprotokoll getestet: Neben einer Funktionsprüfung erfolgt eine Überprüfung der Wasserdichtheit, der Gangreserve und der Präzision des Uhrwerks.

Nach Abschluss einer Rolex Gesamtrevision gewähren wir für Ihre Armbanduhr eine Servicegarantie.

DER ROLEX FACHHÄNDLER

Das Netzwerk der offiziellen Rolex Fachhändler, das Ihnen weltweit in über 100 Ländern zur Verfügung steht, stützt sich auf speziell von Rolex ausgewählte und ausgebildete Fachleute.

Sie zeichnen sich durch ihre hohe fachliche Kompetenz, ihr Können und ihre Erfahrung aus, sodass Sie bei allen Fragen zu Technik und Funktionsweise Ihrer Rolex Oyster stets in den besten Händen sind. Ganz gleich welchen Service Sie für Ihre Rolex benötigen – eine Gesamtrevision, eine Nachjustierung oder die Längenanpassung des Armbands –, Ihr Rolex

Fachhändler wird Sie stets gerne und gut beraten.

Eine Liste der offiziellen Rolex Fachhändler und Rolex Servicezentren finden Sie auf der Internetseite [rolex.com](https://www.rolex.com).

ROLEX.COM

Wir laden Sie ein, unsere Internetseite **rolex.com** zu besuchen, um mehr über die Funktionsweise Ihrer Armbanduhr von Rolex zu erfahren, aber auch um die Qualität, das Know-how und die grundlegenden Werte unserer Marke kennenzulernen.

Willkommen in der Welt von Rolex.

Rolex behält sich das Recht vor, die abgebildeten Modelle jederzeit zu ändern.

© Rolex SA, 3-5-7, rue François-Dussaud, 1211 Genf 26, Schweiz
IMR-SEA-DE-22 - 4.2022 - gedruckt in der Schweiz

[rolex.com](https://www.rolex.com)

