

OYSTER PERPETUAL  
SUBMARINER  
SUBMARINER DATE



ROLEX

## はじめてご使用になる際は

ロレックスをはじめてご使用になる際や、時計が止まった時には正確に動くようにゼンマイを巻く必要があります。

ゼンマイを巻くには、リューズを手前(6時方向)に回し、ゆるめた状態で、リューズを前方(12時方向)に回します。

(逆に回してもゼンマイは巻かれません)

十分にゼンマイが巻きあがるよう、少なくとも25回転以上リューズを回してください。着用中は手首の動きによってゼンマイが自動に巻かれます。

防水性を確実にするため、リューズ操作後は、必ず十分にリューズをねじ込んで元に戻してください。



お買い求めのロレックスに付いているグリーン  
のタグは、高精度クロノメーターであることを意味します。  
この独自の称号は、ムーブメントが COSC（スイス  
公認クロノメーター検査協会）による公式認定  
を受けており、さらにロレックスが自社内で行う  
一連の最終検査を通過したことを証明しています。  
クロノメーター精度及び、防水性能、自動巻、信頼性  
を独自に検査することにより、ロレックスは機械式  
腕時計の卓越性において新たな基準を打ち立てて  
います。さらなる詳細は、[rolex.com](https://www.rolex.com)をご覧ください。



---

## サブマリーナー

オイスター パーペチュアル サブマリーナー	4-5
オイスター パーペチュアル サブマリーナー デイト	6-7

---

## 操作方法

各部の名称	8-9
オイスター パーペチュアル サブマリーナーの操作方法	10-11
オイスター パーペチュアル サブマリーナー デイトの操作方法	12-13
逆回転防止ベゼル	14-15
ロレックス グライドロック エクステンションシステム	16-17

---

## ロレックス アフターサービス

お手入れ方法	18-19
アフターサービス	20-21
ワールドワイドサービス	22

---

**ROLEX.COM**



**ROLEX**  
PERPETUAL

**SUBMARINER**

1000 ft = 300m

SUPERLATIVE CHRONOMETER

OFFICIALLY CERTIFIED

## オイスター パーペチュアル サブマリーナー

1953年に誕生したダイバーズウォッチの典型  
オイスター パーペチュアル サブマリーナーは  
ロレックスと水中世界との歴史的なつながりを  
象徴しています。41mmのケースは水深300m  
(1,000フィート)まで保証された防水性能と、  
全てのダイバーにとって不可欠な目盛り入り  
セラクロムベゼルインサートを備えた逆回転防止  
ベゼルを搭載しています。ダイヤルは暗闇で  
青い光を放つ長時間継続の発光素材をコーティング  
したクロマライトのアワーマーカーと針を備え、  
優れた視認性を提供します。三重密閉構造の  
防水システムが搭載されたトリブロックリュースは  
ミドルケース一体型のリュースガードで保護され、  
サファイアクリスタルは耐傷性に優れています。

オイスター パーペチュアル サブマリーナーは  
ロレックスの完全自社製造による機械式自動巻  
ムーブメントを搭載しています。

オイスター パーペチュアル サブマリーナーは  
セーフティキャッチ付きのオイスターロッククラスプ  
と、長さ調節が可能なロレックス グライドロック  
システムを備えたオイスタープレスレットを採用して  
います。



**ROLEX**

PERPETUAL DATE

28

**SUBMARINER**

1000 ft = 300m

SUPERLATIVE CHRONOMETER

OFFICIALLY CERTIFIED

## オイスター パーペチュアル サブマリーナー デイト

オイスター パーペチュアル サブマリーナー デイトはダイバーズウォッチのベンチマークとなっています。日付表示と、耐傷性に優れるサファイアクリスタルの3時位置にサイクロップレンズが搭載され、名作サブマリーナーの進化形モデルとして誕生しました。41mmのケースは、水深300m(1,000フィート)まで保証された防水性能と、全てのダイバーにとって不可欠な目盛り入りセラクロムベゼルインサートを備えた逆回転防止ベゼルを搭載しています。ダイヤルは暗闇で青い光を放つ長時間継続の発光素材をコーティングしたクロマライトのアワーマーカーと針を備え、優れた視認性を提供します。三重密閉構造の防水システムが搭載された

トリブロックリュースはミドルケース一体型のリュースガードで保護されています。

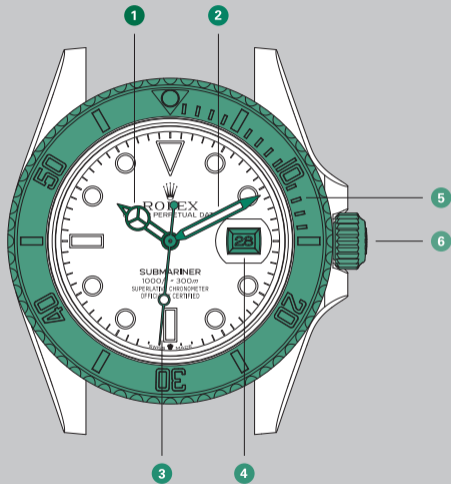
オイスター パーペチュアル サブマリーナー デイトはロレックスの完全自社製造による機械式自動巻ムーブメントを搭載しています。

オイスター パーペチュアル サブマリーナー デイトはセーフティキャッチ付きのオイスターロッククラスプと、長さ調節が可能なロレックス グライドロックシステムを備えたオイスタープレスレットを採用しています。



## 各部の名称

- 1 時針
- 2 分針
- 3 秒針
- 4 日付表示(オイスター パーペチュアル サブマリーナー デイトのみ)
- 5 60分目盛り入りセラミック製セラクロムベゼルインサートを備えた逆回転防止ベゼル
- 6 トリブロックリュース(三重密閉構造)



図はオイスター パーペチュアル サブマリーナー デイト

## オイスター パーペチュアル サブマリーナーの操作方法

### リューズ位置0

リューズが十分にねじ込まれている状態です。リューズがこの位置にあるときに、オイスター パーペチュアル サブマリーナーは水深300m (1,000フィート)までの防水性能を保証します。

### リューズ位置1 – ゼンマイを巻く

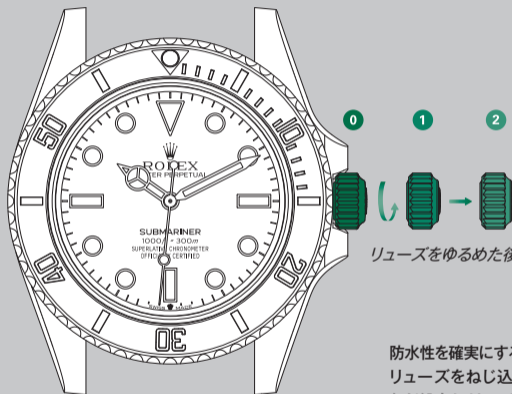
リューズをゆるめます。ゼンマイを巻くには、リューズを前方(12時方向)に回します。逆に回しても、ゼンマイを巻くことはできません。はじめてご使用になる際や時計が止まった時には、少なくとも25回転以上リューズを回しゼンマイを巻きあげてください。

### リューズ位置2 – 時刻を合わせる

リューズを1段階引き出します。  
リューズをいずれかの方向に回し、時計を合わせます。この位置では秒針が止まっているので、正確な時刻合わせが可能です。

## はじめてご使用になる前に

- A. ゼンマイを巻いてください。(リユース位置1)
- B. 時刻を合わせてください。(リユース位置2)



リユースをゆるめた後、外側に引き出します。

防水性を確実にするため、リユース操作後は、必ず十分にリユースをねじ込んでください。リユースをケースにねじ込むには、1の位置 までリユースを戻してください。その後リユースをケースに押し込みながら、時計回りに最後までねじ込んでください。水中でのリユースの操作は絶対にしないでください。

## オイスター パーペチュアル サブマリーナー デイトの操作方法

### リューズ位置0

リューズが十分にねじ込まれている状態です。リューズがこの位置にあるときに、オイスター パーペチュアル サブマリーナー デイトは水深300m (1,000フィート)までの防水性能を保証します。

### リューズ位置1 – ゼンマイを巻く

リューズをゆるめます。ゼンマイを巻くには、リューズを前方(12時方向)に回します。逆に回しても、ゼンマイを巻くことはできません。はじめてご使用になる際や時計が止まった時には、少なくとも25回転以上リューズを回しゼンマイを巻きあげてください。

### リューズ位置2 – 日付を合わせる

リューズを1段階引き出します。日付を変えるには、リューズを前方(12時方向)に回します。逆に回しても、日付を変えることはできません。この操作を行っている間も、時計は動いています。

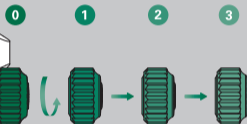
### リューズ位置3 – 時刻を合わせる

リューズを2段階引き出します。リューズをいずれかの方向に回し、時計を合わせます。この位置では秒針が止まっているので、正確な時刻合わせが可能です。午前と午後を正しく設定するために、一度、時計を12時まで進めてください。日付が変わった場合は、深夜12時を示しています。



### はじめてご使用になる前に

- A. ゼンマイを巻いてください。(リユース位置1)
- B. 日付が深夜12時に変わることを確認して、時刻を合わせてください。  
(リユース位置3)
- C. 日付を合わせてください。(リユース位置2)



リユースをゆるめた後、外側に引き出します。

防水性を確実にするため、リユース操作後は、必ず十分にリユースをねじ込んでください。リユースをケースにねじ込むには、1の位置 までリユースを戻してください。その後リユースをケースに押し込みながら、時計回りに最後までねじ込んでください。水中でのリユースの操作は絶対にしないでください。



## 逆回転防止ベゼル

オイスター パーペチュアル サブマリーナーと  
オイスター パーペチュアル サブマリーナー デイト  
には、環境の影響を受けにくいセラミック製の  
60分目盛り入りセラクロムベゼルインサートを備えた  
逆回転防止ベゼルが搭載され、ダイバーは安全に  
潜水時間を読み取ることができます。

### 潜水の前に

潜水を開始する前に、ベゼル上の三角形のマークが  
分針の位置にくるまでベゼルの回転させてください。  
蓄光カプセルにより暗い水中でも、潜水を開始した  
時刻を読み取ることができます。

### 潜水中

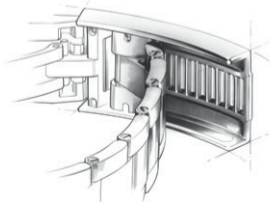
分針がセラクロムベゼルインサート上の目盛りで  
潜水時間を示します。

安全上の理由から、ベゼルは反時計回りにしか回転  
しません。そのため、誤ってベゼルが回転してしまった  
としても、実際の潜水時間が予定の潜水時間より短く  
なるだけです。



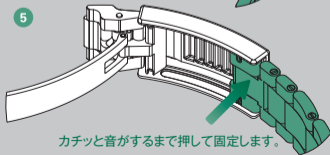
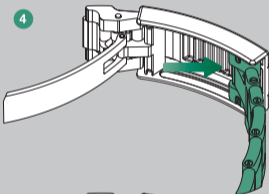
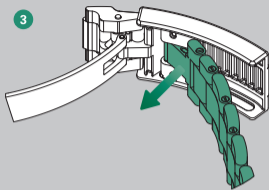
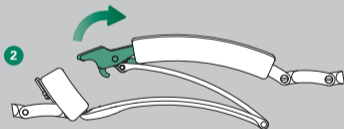
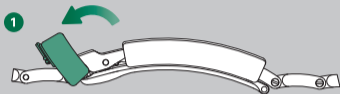
## ロレックス グライドロック エクステンションシステム

オイスタープレズレットに搭載されたロレックス グライドロック エクステンションシステムは、プレズレットの長さを約2mm単位で約20mmまで延長することができます。これにより、ダイビングスーツの上からでも時計を装着することができます。



### プレズレットの調節方法

- 1 セーフティキャッチを開きます
- 2 クラspbを開きます
- 3 プレズレットを引き出し、刻みから外します
- 4 お好みの長さにプレズレットの位置を調節します
- 5 プレズレットを元に戻し、ロックします



カチッと音がするまで押して固定します。

## お手入れ方法

日々の簡単なお手入れによってご愛用のロレックスをより良い状態に保つことができます。

必要に応じて、柔らかい布(マイクロファイバークロス等)で拭いてください。ケースやブレスレットを柔らかいブラシと石鹼水で洗うことも可能です。また、海でご使用の後は、真水で海水や砂をよく洗い流してください。

お手入れの際は、防水性を確実にするために  
リュースが最後までねじ込まれていることを  
ご確認の上、行ってください。

## アフターサービス

ロレックス ウォッチが最適な性能を保ち、精度と信頼性、防水性能におけるロレックスの厳しい条件を長きにわたり満たすために、ロレックスでは万全のアフターサービス体制を整えています。

時計が正確に時を刻み続けるために、ロレックスが特別に開発した高性能な潤滑油が使用され、摩擦を軽減し、部品の摩耗を防いでいます。正確性と防水性能の維持を確実にするために、ロレックスでは定期的なオーバーホールをお勧めしております。オーバーホールはロレックス正規品販売店またはロレックス サービスセンターで受け付けており、ロレックスのウォッチメーカーが承ります。

オーバーホールでは、ケース、ブレスレット、ムーブメントといった全ての構成部品が分解され、入念に検査されます。

ムーブメントは完全に分解され、すべての部品が綿密に点検されます。ロレックスの品質基準を満たしていない部品は新しい部品に交換されます。ムーブメントは再度組み立てられる際に注油されます。ケースとブレスレットは本来の仕上げに従って、ポリッシュ仕上げまたはサテン仕上げが施され、傷などが取り除かれ、輝きと光沢を取り戻します。

最後の工程で、時計の機能、防水性能、パワーリザーブおよびムーブメントの精度を確認するために一連の検査が行われます。

オーバーホールを終えたロレックスには、サービス保証書が発行されます。

## ワールドワイドサービス

ロレックスの正規品販売店とサービスセンターは世界100カ国以上にネットワークを広げ、ロレックスのサービスセンターにはトレーニングを受けた熟練のウォッチメーカーがいます。

ロレックス正規品販売店では時計の機能やアフターサービスに関するご相談も承っております。ブレスレットのサイズ調整やオーバーホールについては、ロレックス正規品販売店やサービスカウンターまたは日本ロレックス サービスセンターにご相談ください。

ロレックスの正規品販売店およびサービスカウンター、サービスセンターについては [rolex.com](https://www.rolex.com) でご確認ください。

# ROLEX.COM

**rolex.com** では時計の機能や品質、ロレックスの技術、ブランドの価値観などをご紹介します。

ようこそ、ロレックスの世界へ。



Rolex reserves the right to modify the models illustrated in this publication at any time.

© Rolex SA, 3-5-7, rue François-Dussaud, 1211 Geneva 26, Switzerland  
9.2020

[rolex.com](https://www.rolex.com)

