

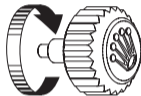
OYSTER PERPETUAL
SUBMARINER
SUBMARINER DATE



ROLEX

MESSA IN FUNZIONE

Durante la prima messa in funzione di un orologio Rolex, o dopo un periodo di non utilizzo, occorre procedere alla carica manuale. Così facendo, la precisione e il corretto funzionamento del segnatempo sono garantiti. Per caricare manualmente l'orologio, svitare completamente la corona e ruotarla in senso orario (il senso contrario è inattivo); effettuare almeno 25 giri per ottenere una carica iniziale sufficiente. L'orologio si caricherà poi automaticamente, portandolo al polso. Riavvitare con cura la corona contro la cassa per garantirne l'impermeabilità.



Il sigillo verde che accompagna il Suo orologio Rolex ne certifica lo status di Cronometro Superlativo. Questo titolo esclusivo attesta che il segnatempo ha superato con successo una serie di controlli finali specifici condotti da Rolex nei propri laboratori, integrando la certificazione ufficiale COSC del suo movimento. Questi test unici, che riguardano in particolare la precisione cronometrica, l'impermeabilità, la carica automatica e l'affidabilità, riscrivono gli standard in materia di prestazioni facendo di Rolex il riferimento dell'eccellenza per gli orologi meccanici. Per maggiori informazioni, consultare il sito [rolex.com](https://www.rolex.com).



NEL CUORE DEI MODELLI SUBMARINER

OYSTER PERPETUAL SUBMARINER	4-5
OYSTER PERPETUAL SUBMARINER DATE	6-7

COME FUNZIONA IL SUO OROLOGIO

DESCRIZIONE	8-9
REGOLAZIONI DELL'OYSTER PERPETUAL SUBMARINER	10-11
REGOLAZIONI DELL'OYSTER PERPETUAL SUBMARINER DATE	12-13
LA LUNETTA GIREVOLE UNIDIREZIONALE	14-15
IL SISTEMA DI ALLUNGAMENTO ROLEX GLIDELOCK	16-17

IL SERVIZIO ROLEX

MANUTENZIONE DELL'OROLOGIO ROLEX	18-19
IL SERVIZIO POST-VENDITA	20-21
LA RETE MONDIALE	22

ROLEX.COM



ROLEX
OYSTER PERPETUAL

SUBMARINER

1000 ft = 300m

SUPERLATIVE CHRONOMETER

OFFICIALLY CERTIFIED

OYSTER PERPETUAL SUBMARINER

L'Oyster Perpetual Submariner, archetipo dell'orologio subacqueo creato nel 1953, incarna il legame che storicamente unisce Rolex e il mondo degli abissi. La cassa di 41 mm garantita impermeabile fino a 300 metri di profondità e la lunetta girevole unidirezionale con disco Cerachrom graduato fanno di questo orologio lo strumento indispensabile per chiunque si dedichi alle immersioni. Il quadrante garantisce un'ottima leggibilità grazie agli indici e alle lancette Chromalight, rivestiti di un materiale luminescente di lunga durata che al buio emette una luce blu. La corona

di carica Triplock con sistema di tripla impermeabilizzazione è protetta da spallette ricavate nella *carrure*. Il vetro zaffiro è praticamente antiscafiature.

L'Oyster Perpetual Submariner ospita un movimento meccanico a carica automatica interamente prodotto da Rolex.

L'Oyster Perpetual Submariner è proposto con bracciale Oyster dotato di fermaglio di sicurezza Oysterlock e sistema di allungamento Rolex Glidelock.



ROLEX

PERPETUAL DATE

28

SUBMARINER

1000 ft = 300m

SUPERLATIVE CHRONOMETER

OFFICIALLY CERTIFIED

OYSTER PERPETUAL SUBMARINER DATE

L'Oyster Perpetual Submariner Date, l'orologio di riferimento dei sub, è una evoluzione del leggendario Oyster Perpetual Submariner che propone, in aggiunta, l'indicazione della data sovrastata dalla lente d'ingrandimento Cyclope a ore 3 sul vetro zaffiro praticamente antiscalfitture. La cassa di 41 mm garantita impermeabile fino a 300 metri di profondità e la lunetta girevole unidirezionale con disco Cerachrom graduato fanno di questo orologio un indispensabile strumento da immersione. Il quadrante garantisce un'ottima leggibilità grazie agli indici

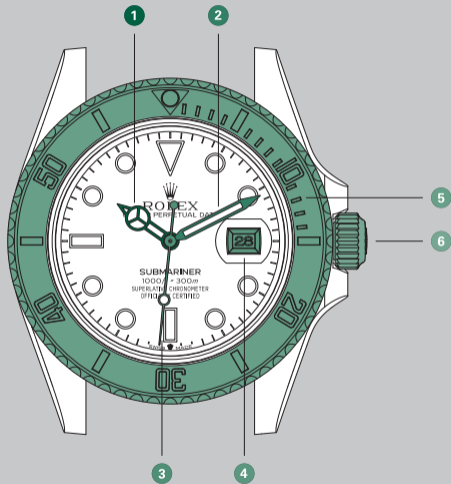
e alle lancette Chromalight, rivestiti di un materiale luminescente di lunga durata che al buio emette una luce blu. La corona di carica Triplock con sistema di tripla impermeabilizzazione è protetta da spallette ricavate nella *carrure*.

L'Oyster Perpetual Submariner Date ospita un movimento meccanico a carica automatica interamente prodotto da Rolex.

L'Oyster Perpetual Submariner Date è proposto con bracciale Oyster dotato di fermaglio di sicurezza Oysterlock e sistema di allungamento Rolex Glidelock.

DESCRIZIONE

- 1 Lancetta delle ore
- 2 Lancetta dei minuti
- 3 Lancetta dei secondi
- 4 Finestrella della data
(solo per il modello Oyster Perpetual
Submariner Date)
- 5 Lunetta girevole unidirezionale con
disco Cerachrom graduato 60 minuti
in ceramica
- 6 Corona di carica Triplock con sistema
di tripla impermeabilizzazione



*Schema rappresentativo
dell'Oyster Perpetual Submariner Date*

REGOLAZIONI OYSTER PERPETUAL SUBMARINER

Posizione avvitata (*posizione 0*)

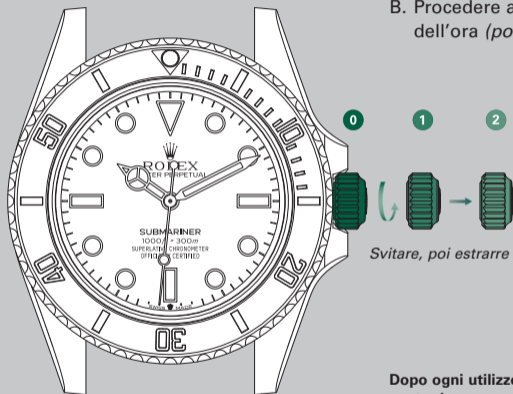
La corona è completamente avvitata contro la cassa. Quando la corona si trova in questa posizione, l'Oyster Perpetual Submariner è garantito impermeabile fino a 300 metri di profondità.

Carica manuale (*posizione 1*)

La corona è svitata. Per caricare manualmente l'orologio, ruotare la corona in senso orario (il senso contrario è inattivo). Durante la prima messa in funzione o dopo un periodo di non utilizzo, effettuare almeno 25 giri per ottenere una carica iniziale.

Regolazione dell'ora (*posizione 2*)

La corona è svitata ed estratta di uno scatto. La lancetta dei secondi si ferma permettendo una regolazione precisa dell'ora. Per regolare l'ora, ruotare la corona in un senso o nell'altro.



Messa in funzione

- Effettuare una carica manuale dell'orologio (*posizione 1*).
- Procedere alla regolazione dell'ora (*posizione 2*).

Svitare, poi estrarre

Dopo ogni utilizzo, riavvitare con cura la corona contro la cassa per garantirne l'impermeabilità. Riportare la corona in *posizione 1*, poi applicare una leggera pressione mentre la si avvita in senso orario contro la cassa. In nessun caso la corona deve essere svitata sott'acqua.

REGOLAZIONI OYSTER PERPETUAL SUBMARINER DATE

Posizione avvitata (*posizione 0*)

La corona è completamente avvitata contro la cassa. Quando la corona si trova in questa posizione, l'Oyster Perpetual Submariner Date è garantito impermeabile fino a 300 metri di profondità.

Carica manuale (*posizione 1*)

La corona è svitata. Per caricare manualmente l'orologio, ruotare la corona in senso orario (il senso contrario è inattivo). Durante la prima messa in funzione o dopo un periodo di non utilizzo, effettuare almeno 25 giri per ottenere una carica iniziale.

Correzione della data (*posizione 2*)

La corona è svitata ed estratta di uno scatto. Per correggere la data, ruotare la corona in senso orario (il senso contrario è inattivo). Durante questa operazione l'orologio continua a funzionare.

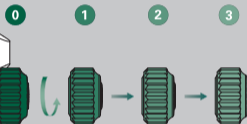
Regolazione dell'ora (*posizione 3*)

La corona è svitata ed estratta di due scatti. La lancetta dei secondi si ferma permettendo una regolazione precisa dell'ora. Per regolare l'ora, ruotare la corona in un senso o nell'altro. Per distinguere le ore ante e post meridiane, avanzare fino a ore 12. Se la data cambia, è mezzanotte.



Messa in funzione

- Effettuare una carica manuale dell'orologio (*posizione 1*).
- Accertarsi del cambio della data a mezzanotte, poi procedere alla regolazione dell'ora (*posizione 3*).
- Regolare la data (*posizione 2*).



Svitare, poi estrarre

Dopo ogni utilizzo, riavvitare con cura la corona contro la cassa per garantirne l'impermeabilità. Riportare la corona in *posizione 1*, poi applicare una leggera pressione mentre la si avvita in senso orario contro la cassa. In nessun caso la corona deve essere svitata sott'acqua.



LA LUNETTA GIREVOLE UNIDIREZIONALE

L'Oyster Perpetual Submariner e l'Oyster Perpetual Submariner Date permettono ai sub di leggere il loro tempo di immersione in assoluta sicurezza grazie alla lunetta girevole unidirezionale dotata di un disco Cerachrom graduato 60 minuti in ceramica, un materiale quasi inalterabile.

Prima dell'immersione

Prima di iniziare l'immersione, ruotare la lunetta in modo che il triangolo della graduazione sia posizionato in corrispondenza della lancetta dei minuti. Questo indica l'inizio dell'immersione

e rimane visibile al buio grazie a un castone fosforescente.

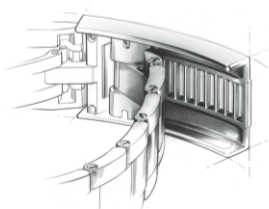
Durante l'immersione

La durata dell'immersione è indicata dalla lancetta dei minuti sulla graduazione del disco Cerachrom.

Per motivi di sicurezza, la lunetta ruota unicamente in senso antiorario. Ciò significa che con la rotazione incidentale della lunetta il tempo di immersione può solo accorciarsi.

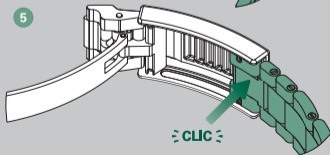
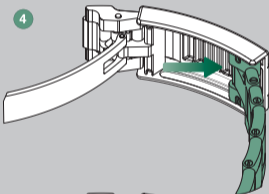
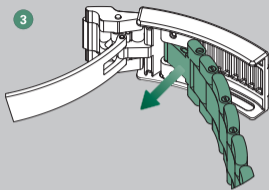
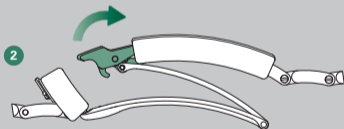
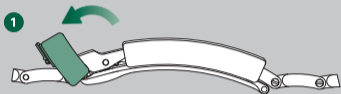
IL SISTEMA DI ALLUNGAMENTO ROLEX GLIDELOCK

Sul bracciale Oyster, il sistema di allungamento Rolex Glidelock permette di regolare la lunghezza del bracciale di circa 20 mm con incrementi di circa 2 mm, per poter indossare l'orologio sopra la muta da sub.



Regolazione del bracciale

- 1 Aprire la leva di sicurezza
- 2 Aprire il fermaglio
- 3 Tirare la maglia fino a far uscire la tacca dalla guida dentata
- 4 Regolare la posizione della maglia fino alla lunghezza desiderata
- 5 Bloccare nuovamente la maglia



MANUTENZIONE DELL'OROLOGIO ROLEX

Grazie all'esperienza di Rolex, il Suo orologio richiede poche cure.

Per ridare brillantezza all'orologio, utilizzare un panno in microfibra. Si consiglia di lavarlo periodicamente con una spazzola morbida, con acqua e sapone. Dopo un bagno in mare, è indispensabile risciacquarlo con acqua dolce per eliminare sale e sabbia.

Prima di eseguire queste operazioni, è necessario verificare che la corona sia completamente avvitata contro la cassa per garantire la totale impermeabilità dell'orologio.

IL SERVIZIO POST-VENDITA

Il servizio post-vendita Rolex si occupa del Suo orologio in modo da salvaguardarne non solo le caratteristiche estetiche, ma anche le prestazioni tecniche di precisione, affidabilità e impermeabilità.

Il movimento meccanico degli orologi Rolex richiede diversi lubrificanti ad elevate prestazioni sviluppati e messi a punto da Rolex per garantire il funzionamento e la precisione ottimali del calibro. Col passare del tempo, le proprietà dei lubrificanti subiscono alterazioni che possono compromettere

la regolarità di marcia. Per verificare, inoltre, la perfetta impermeabilità dell'orologio è indispensabile eseguire rigorosi controlli tecnici.

Per questi motivi, le consigliamo di affidare periodicamente il Suo orologio a un rivenditore autorizzato o a un centro assistenza Rolex per una manutenzione completa, che sarà sempre effettuata da un orologiaio autorizzato dal Marchio.

Il servizio completo prevede che il Suo orologio sia smontato e che ognuno dei suoi elementi – cassa, bracciale e movimento – sia meticolosamente controllato.

Il movimento è interamente smontato; i suoi componenti sono controllati e quelli che non corrispondono più ai criteri di qualità del Marchio sono sostituiti con parti nuove. Durante la fase di riassettaggio, il movimento è lubrificato, mentre la cassa e il bracciale sono nuovamente lucidati o satinati a mano secondo la finitura

originale. Queste operazioni permettono all'orologio di ritrovare tutta la lucentezza e la brillantezza originali e di cancellare eventuali segni o graffi.

Al termine del processo di manutenzione, il Suo orologio Rolex è sottoposto a un protocollo di controllo, allo scopo di testarne le funzioni e di verificarne l'impermeabilità, la riserva di carica e la precisione del movimento.

Alla fine di questa procedura Rolex, il Suo orologio beneficia di una garanzia di servizio.

LA RETE MONDIALE

Presente in più di 100 Paesi nel mondo intero, la rete di rivenditori autorizzati Rolex si affida ad orologiai qualificati, selezionati e formati da Rolex.

Questi rivenditori autorizzati, grazie all'esperienza acquisita, sapranno darLe i migliori consigli per quanto riguarda gli aspetti tecnici del funzionamento del Suo orologio Rolex. Che si tratti di allungare il bracciale, di effettuare un rapido intervento di regolazione o un servizio di revisione completa, gli orologiai di Rolex, altamente qualificati, sono in grado di rispondere ad ogni

Sua esigenza per garantire la durata nel tempo del Suo orologio Rolex.

La lista completa dei rivenditori autorizzati Rolex è consultabile sul sito internet [rolex.com](https://www.rolex.com).

ROLEX.COM

La invitiamo a visitare il sito **rolex.com**,
uno spazio privilegiato per saperne
di più sul funzionamento del Suo orologio
Rolex, ma anche sulla qualità, la perizia
e i valori fondamentali del Marchio.

Benvenuto nell'universo Rolex.

Rolex si riserva il diritto di modificare in qualsiasi momento i modelli illustrati in questo opuscolo.

© Rolex SA, 3-5-7, rue François-Dussaud, 1211 Ginevra 26, Svizzera
IMR-SUB-IT-20 - 7.2020 - Stampato in Svizzera

[rolex.com](https://www.rolex.com)

