

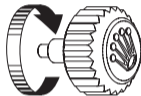
OYSTER PERPETUAL
SUBMARINER
SUBMARINER DATE



ROLEX

MISE EN SERVICE

Avant d'être portée pour la première fois ou suite à un arrêt, une montre Rolex doit être remontée manuellement. Cela permet d'assurer son bon fonctionnement et sa précision. Pour effectuer le remontage manuel de la montre, dévisser complètement la couronne de remontoir, puis la tourner plusieurs fois dans le sens horaire; l'autre sens est inactif. Effectuer 25 tours au minimum pour un remontage partiel suffisant. La montre se remontera ensuite automatiquement tant qu'elle est portée au poignet. Revisser soigneusement la couronne contre le boîtier afin de garantir l'étanchéité.



Le sceau vert qui accompagne votre montre Rolex symbolise son statut de Chronomètre Superlatif. Ce titre exclusif atteste qu'elle a subi avec succès une série de contrôles finaux spécifiques, menés par Rolex dans ses propres laboratoires en complément de la certification officielle COSC de son mouvement. Ces tests sans égal portant notamment sur la précision chronométrique, l'étanchéité, le remontage automatique et la fiabilité repoussent les limites de la performance. Ils font de Rolex un standard d'excellence en matière de montres mécaniques. Pour plus d'information, connectez-vous sur [rolex.com](https://www.rolex.com).



AU CŒUR DES MODÈLES SUBMARINER

OYSTER PERPETUAL SUBMARINER	4-5
OYSTER PERPETUAL SUBMARINER DATE	6-7

LE FONCTIONNEMENT DE VOTRE MONTRE

VUE D'ENSEMBLE	8-9
RÉGLAGES DE L'OYSTER PERPETUAL SUBMARINER	10-11
RÉGLAGES DE L'OYSTER PERPETUAL SUBMARINER DATE	12-13
LA LUNETTE TOURNANTE UNIDIRECTIONNELLE	14-15
LE SYSTÈME DE RALLONGE ROLEX GLIDELock	16-17

LE SERVICE ROLEX

VOTRE ROLEX AU QUOTIDIEN	18-19
LE SERVICE APRÈS-VENTE	20-21
LE RÉSEAU MONDIAL	22

ROLEX.COM



ROLEX
OYSTER PERPETUAL

SUBMARINER

1000 ft = 300m

SUPERLATIVE CHRONOMETER

OFFICIALLY CERTIFIED

OYSTER PERPETUAL SUBMARINER

Archétype de la montre de plongée créée en 1953, l'Oyster Perpetual Submariner incarne le lien historique qui unit Rolex au monde sous-marin. Son boîtier de 41 mm, garanti étanche jusqu'à 300 mètres, et sa lunette tournante unidirectionnelle avec disque Cerachrom gradué en font l'instrument incontournable de tout plongeur. Son cadran offre une grande lisibilité grâce aux index et aiguilles Chromalight couverts d'une matière luminescente longue durée émettant une lumière bleue dans l'obscurité. Sa couronne de remontoir Triplock, munie du système

de triple étanchéité, est protégée par un épaulement taillé dans la carrure. La glace saphir est pratiquement inrayable.

L'Oyster Perpetual Submariner est équipée d'un mouvement mécanique à remontage automatique entièrement manufacturé par Rolex.

L'Oyster Perpetual Submariner est assortie d'un bracelet Oyster avec fermoir de sécurité Oysterlock et système de rallonge Rolex Glidelock.



ROLEX

PERPETUAL DATE

28

SUBMARINER

1000 ft = 300m

SUPERLATIVE CHRONOMETER

OFFICIALLY CERTIFIED

OYSTER PERPETUAL SUBMARINER DATE

L'Oyster Perpetual Submariner Date est la montre de référence des plongeurs. Évolution de la légendaire Oyster Perpetual Submariner, elle dispose en plus de la date, surmontée de la loupe Cyclope à 3 h sur la glace saphir pratiquement inrayable. Son boîtier de 41 mm, garanti étanche jusqu'à 300 mètres, et sa lunette tournante unidirectionnelle avec disque Cerachrom gradué en font un instrument de plongée incontournable. Son cadran offre une grande lisibilité grâce aux index et aiguilles Chromalight couverts d'une matière luminescente longue durée

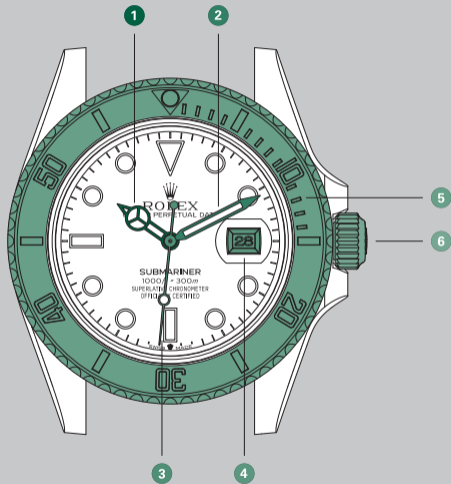
émettant une lumière bleue dans l'obscurité. Sa couronne de remontoir Triplock, munie du système de triple étanchéité, est protégée par un épaulement taillé dans la carrure.

L'Oyster Perpetual Submariner Date est équipée d'un mouvement mécanique à remontage automatique entièrement manufacturé par Rolex.

L'Oyster Perpetual Submariner Date est assortie d'un bracelet Oyster avec fermoir de sécurité Oysterlock et système de rallonge Rolex Glidelock.

VUE D'ENSEMBLE

- 1 Aiguille des heures
- 2 Aiguille des minutes
- 3 Aiguille des secondes
- 4 Guichet de date (Oyster Perpetual Submariner Date uniquement)
- 5 Lunette tournante unidirectionnelle avec disque Cerachrom gradué 60 minutes en céramique
- 6 Couronne de remontoir Triplock à triple étanchéité



*Schéma représentatif de
l'Oyster Perpetual Submariner Date*

RÉGLAGES DE L'OYSTER PERPETUAL SUBMARINER

Position vissée (*position 0*)

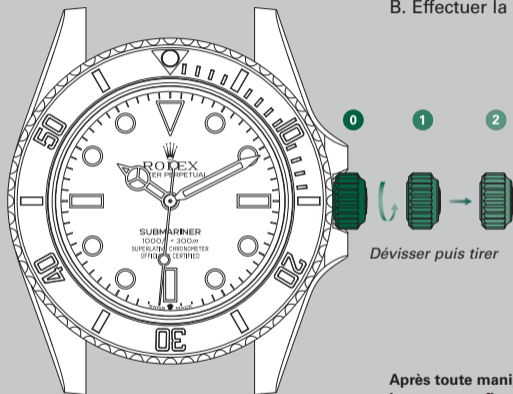
La couronne est vissée à fond contre le boîtier. Lorsque la couronne est dans cette position, l'Oyster Perpetual Submariner est garantie étanche jusqu'à 300 mètres de profondeur.

Remontage manuel (*position 1*)

La couronne est dévissée. Pour effectuer le remontage manuel de la montre, tourner la couronne dans le sens horaire; l'autre sens est inactif. Lors d'une mise en service ou suite à un arrêt de la montre, effectuer 25 tours au minimum pour un remontage partiel.

Mise à l'heure (*position 2*)

La couronne est dévissée et tirée au premier cran. L'aiguille des secondes est stoppée, permettant une mise à l'heure précise. Pour effectuer la mise à l'heure, tourner la couronne dans un sens ou dans l'autre.



Mise en service

- Effectuer un remontage manuel de la montre (*position 1*).
- Effectuer la mise à l'heure (*position 2*).

Après toute manipulation, revisser soigneusement la couronne afin de garantir l'étanchéité. Ramener la couronne en *position 1*, puis appliquer une légère pression tout en la vissant dans le sens horaire contre le boîtier. La couronne ne doit en aucun cas être manipulée sous l'eau.

RÉGLAGES DE L'OYSTER PERPETUAL SUBMARINER DATE

Position vissée (*position 0*)

La couronne est vissée à fond contre le boîtier. Lorsque la couronne est dans cette position, l'Oyster Perpetual Submariner Date est garantie étanche jusqu'à 300 mètres de profondeur.

Remontage manuel (*position 1*)

La couronne est dévissée. Pour effectuer le remontage manuel de la montre, tourner la couronne dans le sens horaire; l'autre sens est inactif. Lors d'une mise en service ou suite à un arrêt de la montre, effectuer 25 tours au minimum pour un remontage partiel.

Correction de la date (*position 2*)

La couronne est dévissée et tirée au premier cran. Pour corriger la date, tourner la couronne dans le sens horaire; l'autre sens est inactif. Pendant cette opération, la montre continue de fonctionner.

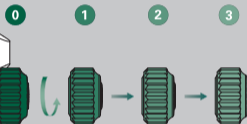
Mise à l'heure (*position 3*)

La couronne est dévissée et tirée au deuxième cran. L'aiguille des secondes est stoppée, permettant une mise à l'heure précise. Pour effectuer la mise à l'heure, tourner la couronne dans un sens ou dans l'autre. Afin de ne pas confondre le matin et le soir, avancer jusqu'à 12 h. Si la date change, il est alors minuit.



Mise en service

- Effectuer un remontage manuel de la montre (*position 1*).
- S'assurer du passage de la date à minuit, puis effectuer la mise à l'heure (*position 3*).
- Régler la date (*position 2*).



Dévisser puis tirer

Après toute manipulation, revisser soigneusement la couronne afin de garantir l'étanchéité. Ramener la couronne en *position 1*, puis appliquer une légère pression tout en la vissant dans le sens horaire contre le boîtier. La couronne ne doit en aucun cas être manipulée sous l'eau.



LA LUNETTE TOURNANTE UNIDIRECTIONNELLE

L'Oyster Perpetual Submariner et l'Oyster Perpetual Submariner Date permettent aux plongeurs de lire leur temps d'immersion en toute sécurité grâce à la lunette tournante unidirectionnelle pourvue d'un disque Cerachrom gradué 60 minutes en céramique, un matériau quasi inaltérable.

Avant la plongée

Avant de commencer la descente, tourner la lunette de manière à placer le triangle de la graduation en face de l'aiguille des minutes. Il indique le

début de la plongée et reste visible dans l'obscurité grâce à un chaton phosphorescent.

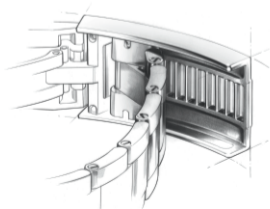
Au cours de la plongée

La durée d'immersion est indiquée par l'aiguille des minutes sur la graduation du disque Cerachrom.

Pour des raisons de sécurité, la lunette tourne uniquement dans le sens contraire des aiguilles d'une montre. Sa rotation involontaire aurait pour seule conséquence de raccourcir le temps de plongée.

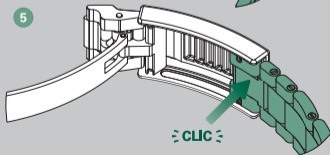
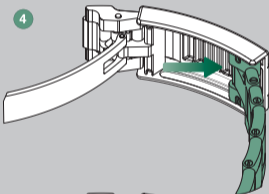
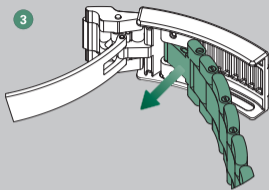
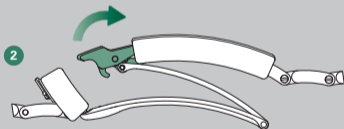
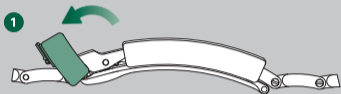
LE SYSTÈME DE RALLONGE ROLEX GLIDELOCK

Sur bracelet Oyster, le système de rallonge Rolex Glidelock permet d'ajuster la longueur du bracelet par crans d'environ 2 mm jusqu'à un total d'environ 20 mm, notamment afin de porter la montre par-dessus une combinaison de plongée.



Réglage du bracelet

- 1 Ouvrir le levier de sécurité
- 2 Ouvrir le fermoir
- 3 Tirer sur le brin jusqu'à sortir le cran de la crémaillère
- 4 Régler la position du brin selon la longueur désirée
- 5 Encliqueter le brin



VOTRE ROLEX AU QUOTIDIEN

Grâce au savoir-faire de Rolex, votre montre vous demandera peu d'entretien au quotidien.

Vous pouvez maintenir son éclat au moyen d'un tissu en microfibre. Il vous est également possible de la laver de temps à autre avec une brosse souple et de l'eau savonneuse. Après un bain de mer, il est important de rincer votre montre à l'eau douce afin d'éliminer le sel et le sable.

Avant d'effectuer ces opérations, vérifiez que la couronne est bien vissée contre le boîtier afin de garantir l'étanchéité de votre montre.

LE SERVICE APRÈS-VENTE

Le service après-vente Rolex met tout en œuvre pour que votre montre conserve ses performances techniques en matière de précision, de fiabilité et d'étanchéité, ainsi que tout son éclat.

Pour un bon fonctionnement et une précision optimale, le mouvement mécanique de votre montre Rolex dépend de lubrifiants haute performance développés et mis au point par Rolex. Au fil des ans, tout lubrifiant subit une altération de ses propriétés pouvant influencer la précision d'un mouvement.

De plus, afin de vérifier les performances d'étanchéité de votre montre, il est important d'effectuer des contrôles techniques rigoureux.

Pour ces raisons, il vous est conseillé de confier périodiquement votre montre à un détaillant officiel ou à un centre de service Rolex pour un entretien complet, qui sera toujours effectué par un horloger agréé par la marque.

Lors d'un service complet, votre montre Rolex est démontée et chacun de ses éléments – boîtier, bracelet et mouvement – méticuleusement contrôlé.

Le mouvement est entièrement démonté ; ses composants sont analysés et ceux ne correspondant plus aux critères de qualité de la marque sont remplacés par des exemplaires neufs. Lors du réassemblage, le mouvement est lubrifié. Pour leur part, le boîtier et le bracelet sont repolis ou resatinés à la main selon la finition d'origine. Ces opérations permettent de leur redonner éclat et

brillance, et d'effacer les éventuelles marques ou rayures.

À la fin du processus d'entretien, votre montre Rolex est soumise à un protocole de contrôle : il s'agit de tester ses fonctions et de vérifier son étanchéité, sa réserve de marche et la précision de son mouvement.

À la suite de cette procédure Rolex, votre montre bénéficie d'une garantie de service.

LE RÉSEAU MONDIAL

Implanté dans plus de 100 pays à travers le monde, le réseau de détaillants officiels Rolex s'appuie sur le savoir-faire des horlogers sélectionnés et formés par Rolex.

Grâce à leur expertise, ces détaillants officiels sauront vous conseiller sur tous les aspects techniques du fonctionnement de votre montre Rolex. Qu'il s'agisse d'une mise à longueur de votre bracelet, d'une intervention de réglage ou d'un service complet de votre montre, les horlogers de Rolex, hautement qualifiés, mettront toutes

leurs compétences à votre disposition pour assurer la pérennité de votre montre Rolex.

Vous pouvez consulter la liste des détaillants officiels et des centres de service Rolex sur le site internet [rolex.com](https://www.rolex.com).

ROLEX.COM

Nous vous invitons à vous connecter sur **rolex.com**, un espace privilégié de découverte sur le fonctionnement de votre montre Rolex, mais aussi sur la qualité, le savoir-faire et les valeurs fondamentales de la marque.

Bienvenue dans l'univers Rolex.

Rolex se réserve le droit de modifier en tout temps les modèles illustrés dans cette publication.

© Rolex SA, 3-5-7, rue François-Dussaud, 1211 Genève 26, Suisse
IMR-SUB-FR-20 - 7.2020 - Imprimé en Suisse

[rolex.com](https://www.rolex.com)

