

OYSTER PERPETUAL
SUBMARINER
SUBMARINER DATE



ROLEX

PUESTA EN MARCHA

Antes de utilizarlo por primera vez o después de un tiempo parado, es necesario dar cuerda a un reloj Rolex de forma manual. Esto permite asegurar su buen funcionamiento y precisión. Para dar cuerda manual al reloj, desenroscar completamente la corona y girarla varias veces en el sentido de las agujas; el sentido opuesto es inactivo. Girarla 25 veces como mínimo para dar cuerda parcial suficiente. En lo sucesivo, el reloj se recargará automáticamente mientras se lleve en la muñeca. Volver a enroscar con cuidado la corona a la caja para garantizar la hermeticidad.



El sello verde que acompaña a su Rolex simboliza su estatus de Cronómetro Superlativo. Esta exclusiva certificación da fe de que el reloj ha superado con éxito una serie de controles finales específicos llevados a cabo por Rolex en sus propios laboratorios y complementa la certificación oficial COSC de su movimiento. Estas pruebas inigualables, relativas fundamentalmente a la precisión cronométrica, la hermeticidad, la cuerda automática y la fiabilidad, elevan los límites de su rendimiento y convierten a Rolex en un estándar de excelencia en el ámbito de los relojes mecánicos. Para más información, visite [rolex.com](https://www.rolex.com).



EN EL CORAZÓN DE LOS MODELOS SUBMARINER

OYSTER PERPETUAL SUBMARINER	4-5
OYSTER PERPETUAL SUBMARINER DATE	6-7

FUNCIONAMIENTO DE SU RELOJ

VISTA GENERAL	8-9
AJUSTES DEL OYSTER PERPETUAL SUBMARINER	10-11
AJUSTES DEL OYSTER PERPETUAL SUBMARINER DATE	12-13
EL BISEL GIRATORIO UNIDIRECCIONAL	14-15
EL SISTEMA DE EXTENSIÓN ROLEX GLIDELOCK	16-17

SERVICIO ROLEX

MANTENIMIENTO DE SU ROLEX	18-19
SERVICIO POSVENTA	20-21
LA RED MUNDIAL	22

ROLEX.COM



ROLEX
OYSTER PERPETUAL

SUBMARINER

1000 ft = 300m

SUPERLATIVE CHRONOMETER

OFFICIALLY CERTIFIED

OYSTER PERPETUAL SUBMARINER

El reloj de buceo por excelencia creado en 1953, el Oyster Perpetual Submariner encarna la conexión histórica que une a Rolex con el mundo submarino. Su caja de 41 mm, con hermeticidad garantizada hasta 300 metros, y su bisel giratorio unidireccional con disco Cerachrom graduado lo convierten en el instrumento indispensable de todo submarinista. Su esfera ofrece una gran legibilidad gracias a los índices y a las agujas Chromalight cubiertos de un material luminiscente de larga duración que emite una luz azul en la oscuridad. Su corona Triplock, dotada del sistema de triple hermeticidad,

está provista de protectores tallados en la carrura. El cristal de zafiro es prácticamente imposible de rayar.

El Oyster Perpetual Submariner está equipado con un movimiento mecánico de cuerda automática completamente manufacturado por Rolex.

El Oyster Perpetual Submariner está provisto de un brazalete Oyster con cierre de seguridad Oysterlock y sistema de extensión Rolex Glidelock.



ROLEX

PERPETUAL DATE

28

SUBMARINER

1000 ft = 300m

SUPERLATIVE CHRONOMETER

OFFICIALLY CERTIFIED

OYSTER PERPETUAL SUBMARINER DATE

El Oyster Perpetual Submariner Date es el reloj de referencia de los submarinistas. Evolución del legendario Oyster Perpetual Submariner, dispone además de la función de fecha coronada por la lente Cyclops en la posición de las 3 h, sobre el cristal de zafiro que es prácticamente imposible de rayar. Su caja de 41 mm, con una hermeticidad garantizada hasta 300 metros, y su bisel giratorio unidireccional con disco Cerachrom graduado lo convierten en un instrumento indispensable para el buceo. Su esfera ofrece una gran legibilidad gracias a los índices y a las agujas Chromalight cubiertos de un

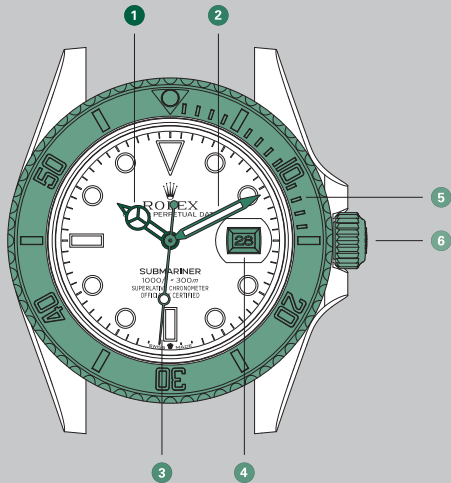
material luminiscente de larga duración que emite una luz azul en la oscuridad. Su corona Triplock, dotada del sistema de triple hermeticidad, está provista de protectores tallados en la carrura.

El Oyster Perpetual Submariner Date está equipado con un movimiento mecánico de cuerda automática completamente manufacturado por Rolex.

El Oyster Perpetual Submariner Date está provisto de un brazalete Oyster con cierre de seguridad Oysterlock y sistema de extensión Rolex Glidelock.

VISTA GENERAL

- 1 Aguja de las horas
- 2 Minutero
- 3 Segundero
- 4 Ventana de la fecha (Oyster Perpetual Submariner Date únicamente)
- 5 Bisel giratorio unidireccional con disco Cerachrom graduado 60 minutos en cerámica
- 6 Corona Triplock con sistema de triple hermeticidad



*Esquema representativo del
Oyster Perpetual Submariner Date*

AJUSTES DEL OYSTER PERPETUAL SUBMARINER

Posición enroscada (*posición 0*)

La corona está enroscada por completo a la caja. En esta posición, el Oyster Perpetual Submariner ofrece una hermeticidad garantizada hasta 300 metros de profundidad.

Cuerda manual (*posición 1*)

La corona está desenroscada. Para dar cuerda manual al reloj, girar la corona en el sentido de las agujas; el sentido opuesto es inactivo. Para poner en marcha el reloj, o recargarlo si se para, girar la corona 25 veces como mínimo para dar cuerda parcial.

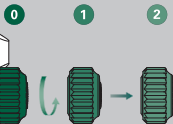
Puesta en hora (*posición 2*)

La corona está desenroscada y sacada hasta la primera muesca. Como el segundero está parado, permite una puesta en hora perfecta. Para realizar la puesta en hora, girar la corona en cualquiera de los dos sentidos.



Puesta en marcha

- Dar cuerda manualmente al reloj (*posición 1*).
- Realizar la puesta en hora (*posición 2*).



Desenroscar y luego tirar

Después de cada manipulación, volver a enroscar con cuidado la corona a la caja para garantizar la hermeticidad. Colocarla en *posición 1*; a continuación, ejercer una ligera presión mientras se enrosca a la caja girándola en el sentido de las agujas. La corona en ningún caso debe manipularse bajo el agua.

AJUSTES DEL OYSTER PERPETUAL SUBMARINER DATE

Posición enroscada (*posición 0*)

La corona está enroscada por completo a la caja. En esta posición, el Oyster Perpetual Submariner Date ofrece una hermeticidad garantizada hasta 300 metros de profundidad.

Cuerda manual (*posición 1*)

La corona está desenroscada. Para dar cuerda manual al reloj, girar la corona en el sentido de las agujas; el sentido opuesto es inactivo. Para poner en marcha el reloj, o recargarlo si se para, girar la corona 25 veces como mínimo para dar cuerda parcial.

Corrección de la fecha (*posición 2*)

La corona está desenroscada y sacada hasta la primera muesca. Para corregir la fecha, girar la corona en el sentido de las agujas; el sentido opuesto es inactivo. Durante esta operación el reloj continúa funcionando.

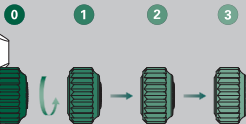
Puesta en hora (*posición 3*)

La corona está desenroscada y sacada hasta la segunda muesca. Como el segundero está parado, permite una puesta en hora perfecta. Para realizar la puesta en hora, girar la corona en cualquiera de los dos sentidos. Para no confundir el día y la noche, adelantar la posición hasta las 12 h. Si la fecha cambia, entonces, es medianoche.



Puesta en marcha

- Dar cuerda manualmente al reloj (*posición 1*).
- Verificar el cambio de fecha a medianoche y posteriormente realizar la puesta en hora (*posición 3*).
- Realizar la corrección de la fecha (*posición 2*).



Desenroscar y luego tirar

Después de cada manipulación, volver a enroscar con cuidado la corona a la caja para garantizar la hermeticidad. Colocarla en *posición 1*; a continuación, ejercer una ligera presión mientras se enrosca a la caja girándola en el sentido de las agujas. La corona en ningún caso debe manipularse bajo el agua.



EL BISEL GIRATORIO UNIDIRECCIONAL

El Oyster Perpetual Submariner y el Oyster Perpetual Submariner Date permiten a los submarinistas leer su tiempo de inmersión con total seguridad gracias al bisel giratorio unidireccional provisto de un disco Cerachrom graduado 60 minutos de cerámica, un material prácticamente inalterable.

Antes de la inmersión

Antes de iniciar el descenso, girar el bisel de modo que el triángulo de la graduación quede situado frente al minutero. Indica el inicio de la inmersión

y es visible en la oscuridad gracias a un chatón fosforescente.

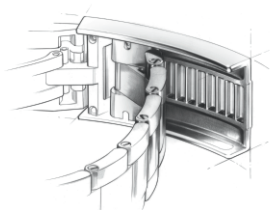
Durante la inmersión

La duración de la inmersión se indica mediante el minutero en la graduación del disco Cerachrom.

Por motivos de seguridad, el bisel gira únicamente en el sentido contrario de las agujas. Su rotación involuntaria solo tendría como consecuencia una reducción del tiempo de inmersión.

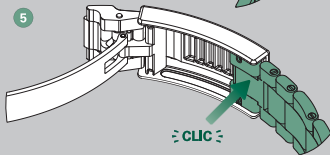
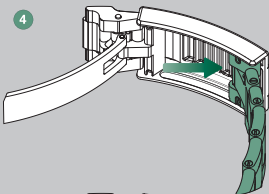
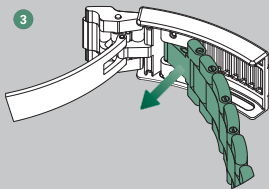
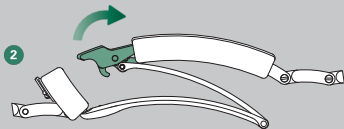
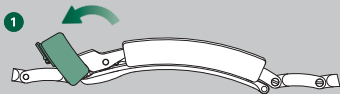
EL SISTEMA DE EXTENSIÓN ROLEX GLIDELOCK

En el brazalete Oyster, el sistema de extensión Rolex Glidelock permite ajustar la longitud del brazalete mediante muescas de unos 2 mm hasta un total de aproximadamente 20 mm. Así, el reloj se puede llevar encima de un traje de submarinismo.



Ajuste del brazalete

- 1 Abrir la palanca de seguridad
- 2 Abrir el cierre
- 3 Tirar del ramal hasta sacar la muesca de la cremallera
- 4 Ajustar la posición del ramal según la longitud deseada
- 5 Enganchar el ramal



MANTENIMIENTO DE SU ROLEX

Gracias al *savoir-faire* de Rolex, el mantenimiento de su reloj solo requiere unos cuidados diarios mínimos.

Puede preservar todo el esplendor de su Rolex utilizando un paño de microfibra. También puede limpiarlo de vez en cuando con agua y jabón utilizando un cepillo flexible. Después de un baño en el mar, límpielo con agua dulce para eliminar la sal y la arena.

Antes de realizar estas operaciones, asegúrese que la corona esté enroscada por completo para garantizar la hermeticidad de su reloj.

SERVICIO POSVENTA

En el servicio posventa de Rolex se esfuerzan para que su reloj conserve su rendimiento técnico en materia de precisión, fiabilidad y hermeticidad, así como todo su esplendor.

Para un buen funcionamiento y una precisión óptima, el movimiento mecánico de su reloj Rolex necesita lubricantes de alto rendimiento desarrollados y perfeccionados por Rolex. Con el paso del tiempo, todos los lubricantes experimentan una alteración de sus propiedades que puede influir en el correcto funcionamiento

del movimiento. Además, es necesario realizar estrictos controles técnicos para verificar la hermeticidad del reloj.

Por estos motivos, le recomendamos que lleve su reloj periódicamente a un distribuidor oficial o a un centro de servicio Rolex para un mantenimiento completo, que en todo caso será efectuado por un relojero autorizado por la marca.

Durante un servicio completo, su reloj Rolex se desmonta y cada uno de sus elementos —caja, brazalete y movimiento— se somete a un minucioso control.

El movimiento se desmonta por completo; sus componentes son analizados y aquellos que ya no cumplan con los criterios de calidad de la marca se reemplazan por piezas nuevas. Durante el montaje, se realiza una lubricación del movimiento. La caja y el brazalete, por su parte, se vuelven a pulir o satinar a mano en función del acabado original. Estas operaciones permiten devolverle

su brillo y esplendor, además de eliminar las posibles marcas o rayaduras.

Al finalizar el proceso de mantenimiento, su reloj Rolex se somete a un protocolo de control consistente en poner a prueba sus funciones y comprobar su hermeticidad, su reserva de marcha y la precisión de su movimiento.

Una vez finalizado este procedimiento Rolex, su reloj se beneficia de una garantía de servicio.

LA RED MUNDIAL

Presente en más de 100 países en todo el mundo, la red de distribuidores oficiales Rolex cuenta con el *savoir-faire* de relojeros seleccionados y formados por Rolex.

Gracias a su maestría, estos distribuidores oficiales podrán aconsejarle sobre todos los aspectos técnicos relacionados con el funcionamiento de su reloj Rolex. Ya se trate de modificar el brazalete, de una intervención de ajuste o de una revisión completa de su reloj, los relojeros de Rolex, altamente cualificados, pondrán todas sus competencias a su total

disposición para garantizar la durabilidad de su reloj Rolex.

Puede consultar la lista de distribuidores oficiales y centros de servicio Rolex en la página web [rolex.com](https://www.rolex.com).

ROLEX.COM

Le invitamos a visitar **rolex.com**, un espacio único donde encontrará información adicional sobre el funcionamiento de su reloj Rolex, pero también sobre la calidad, el *savoir-faire* y los valores fundamentales de la marca.

Bienvenido al universo Rolex.

Rolex se reserva el derecho de modificar, siempre que sea necesario, los modelos ilustrados en esta publicación.

© Rolex SA, 3-5-7, rue François-Dussaud, 1211 Ginebra 26, Suiza
IMR-SUB-ES-20 - 7.2020 - Impreso en Suiza

[rolex.com](https://www.rolex.com)

