

OYSTER PERPETUAL
SKY-DWELLER



ROLEX

首次佩戴腕錶

在首次佩戴腕錶前，或當腕錶完全停止運作，請手動上鏈，以保持運作正常及走時準確。手動上鏈時，請先完全旋鬆錶冠，然後順時針旋轉（逆時針旋轉並不能上鏈），並轉動錶冠最少 25 次，便足以使腕錶達到適當的能量儲備。其後，只要將腕錶佩戴於手腕上便能自動上鏈。手動上鏈後，請謹記旋緊錶冠於錶殼，以確保防水功能。



勞力士腕錶附有的綠色印章，乃頂級天文台精密時計（Superlative Chronometer）的象徵。此認證獨一無二，除了證明此腕錶的機芯已獲得瑞士精密時計測試中心（COSC）認證，更代表此腕錶成功通過勞力士實驗室一系列的最終檢測。這些對精準、防水性能、自動上鏈及可靠度的獨有測試，為腕錶性能定下新標準，令勞力士成為機械腕錶的典範。如需更多資料，請瀏覽 rolex.com。



深入探索 SKY-DWELLER 系列

OYSTER PERPETUAL SKY-DWELLER	4-5
兩地時區及 24 小時顯示	6-7
沙羅 (SAROS) 年曆	8-9
RING COMMAND 系統	10-11

腕錶使用說明

概覽	12-13
調校腕錶	14-23
易調鏈節延展系統	24-25
ROLEX GLIDELOCK 微調裝置	26-27

勞力士專有服務

勞力士腕錶保養建議	28-29
售後服務	30-31
全球服務網絡	32

ROLEX.COM



ROLEX



SKY-DWELLER

OYSTER PERPETUAL
SUPERLATIVE CHRONOMETER
OFFICIALLY CERTIFIED

28

OYSTER PERPETUAL SKY-DWELLER

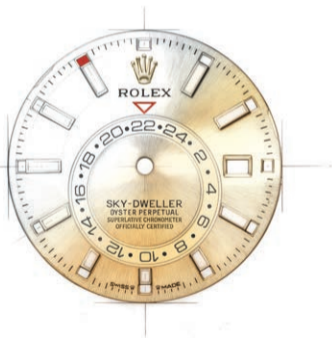
Oyster Perpetual Sky-Dweller（蠔式恒動縱航者型）以全新方式向經常旅行的人士提供所需資訊，包括兩地時區及革新年曆裝置——沙羅系統。利用 Ring Command 系統調校腕錶，此系統為一個介於旋轉外圈、上鏈錶冠和機芯之間的革新互動界面。

42 毫米的蠔式錶殼確保防水深達 100 米（330 呎），是堅固與優雅的典範。

其藍水晶鏡面不易刮損，並於 3 點鐘位置設有小窗凸透鏡，且採用防反光塗層。Oyster Perpetual Sky-Dweller 搭載的自動上鏈機械機芯，全由勞力士製造。

Oyster Perpetual Sky-Dweller 搭配蠔式錶帶或紀念型錶帶及易調鏈節延展系統，或搭配 Oysterflex 錶帶及 Rolex Glidelock 微調裝置。三款錶帶皆配備蠔式帶扣。

兩地時區及 24 小時顯示



Oyster Perpetual Sky-Dweller 讓旅行人士輕鬆讀取兩地時間。

可由 24 小時制式的旋轉式偏軸盤，以及固定的紅色倒三角指示讀取出發地時間。

而所在地時間則以傳統的中央時針、分針及秒針指示。時針可便捷地獨立調校時間。調校時針不影響分針或秒針的運行，亦不影響出發地時間。

瞬跳日曆是跟隨所在地時間變更，因此，日曆窗顯示的是佩戴者所在地的日期。

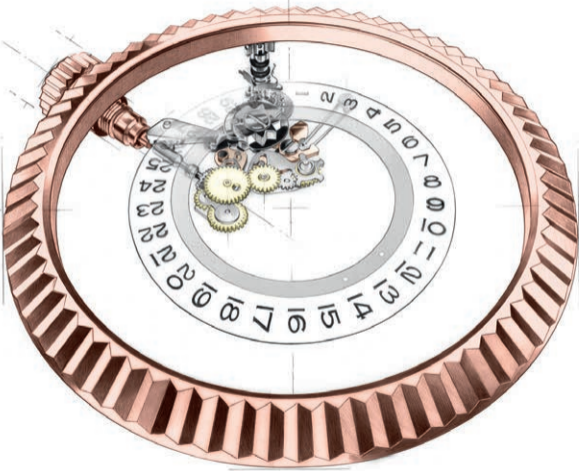
沙羅 (SAROS) 年曆

勞力士的專利年曆裝置，設計革新獨特，靈感來自同名的天文現象，全靠此巧妙嶄新的技術，成就腕錶的年曆功能。

此年曆可自動區分 30 天小月和 31 天大月。全年正確顯示日期，唯獨在每年 3 月 1 日則需調校一次，因為 2 月僅有 28 或 29 天。

錶面周邊設有 12 扇小窗，以紅色顯示當前月份，例如：1 月在 1 點位置，2 月在 2 點位置，如此類推。





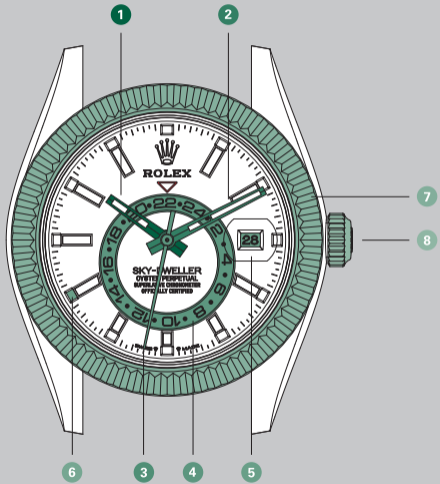
RING COMMAND 系統

Ring Command 系統是勞力士研發並獲得專利的錶殼與機芯之間的互動裝置，通過旋轉外圈及上鏈錶冠可輕鬆選擇並調校特定功能。

配備於 Oyster Perpetual Sky-Dweller，讓佩戴者可便捷地選擇日曆、月份、所在地時間及出發地時間的設定功能。

概覽

- 1 時針
- 2 分針
- 3 秒針
- 4 24 小時盤顯示出發地時間
- 5 日曆窗
- 6 12 扇小窗顯示當前月份
(例如：1 月在 1 點位置，2 月在 2 點位置，如此類推)
- 7 雙向旋轉外圈
- 8 雙重防水系統雙扣鎖上鏈錶冠



調校腕錶

旋緊位置（位置 0）

當錶冠設於此位置時，表示已完全旋緊至錶殼，可確保防水深達 100 米（330 呎）。

手動上鏈（位置 1）

旋鬆錶冠，順時針旋轉錶冠便可手動上鏈；逆時針旋轉則無法上鏈。如腕錶已停止運作或是首次調校，便需要旋轉錶冠至少 25 次替機芯上鏈。



每次使用後，謹記小心旋轉錶冠至緊貼於錶殼，確保發揮應有的防水功能。先推回位置 1，然後一邊輕按錶冠，一邊將其順時針旋緊至錶殼。切勿在水中旋鬆錶冠。

完成調校腕錶功能，只需跟隨以下步驟

1. 調校出發地時間 (外圈設定在位置 III；錶冠拉出至位置 2)

調校出發地時間，請跟隨以下步驟：

- 旋鬆錶冠並拉出至位置 2；
- 逆時針轉動外圈至位置 III，秒針隨即停頓，以便準確調校時間；
- 順或逆時針旋轉錶冠，便可同時調校 24 小時盤及中央分針。

調校出發地時間（24 小時盤顯示小時；中央分針指示分鐘），會同時轉動時針（所在地時間），因此，為免影響所在地時間的設定，必須先調校出發地時間。

前往步驟 2 →



每次使用後，謹記小心旋轉錶冠至緊貼於錶殼，確保發揮應有的防水功能。先推回位置 1，然後一邊輕按錶冠，一邊將其順時針旋緊至錶殼。切勿在水中旋鬆錶冠。

2. 調校所在地時間 (外圈設定在位置 II；錶冠拉出至位置 2)

調校所在地時間，請跟隨以下步驟：

- 轉動外圈至位置 II。
- 調校所在地時間（由時針指示），可順或逆時針旋轉錶冠，時針會以每小時為單位移動；與此同時，24 小時盤及分針卻不會轉動。當時針順向抵達午夜，日曆會隨即變更。

為免混淆晝夜時間，請先把時針旋動至 12 時位置，若日曆隨即變更，代表顯示的是午夜時分。

前往步驟 3 →



每次使用後，謹記小心旋轉錶冠至緊貼於錶殼，確保發揮應有的防水功能。先推回位置 1，然後一邊輕按錶冠，一邊將其順時針旋緊至錶殼。切勿在水中旋鬆錶冠。

3. 調校日曆及月份 (外圈設定在位置 1；錶冠拉出至位置 2)

調校月份及日曆，請跟隨以下步驟：

- 轉動外圈至位置 1；
- 調校月份，可順或逆時針旋轉錶冠。錶面周邊設有 12 個小窗，日曆及月份會以週期輪轉，現在月份則以鮮明對比色顯示，例如：1 月在 1 點位置，2 月在 2 點位置，如此類推，12 月在 12 點位置。
- 調校現在月份日期，只需順或逆時針旋轉錶冠，便會顯示正確日期。此年曆可自動區分 30 天小月和 31 天大月。唯獨在每年 3 月 1 日則需調校一次，因為 2 月份僅有 28 或 29 天；
- 調校完畢，只需將外圈順時針旋轉至位置 0，此位置沒有調校功能；
- 推入並旋緊錶冠。



• 圖示日曆為 8 月 28 日

每次使用後，謹記小心旋轉錶冠至緊貼於錶殼，確保發揮應有的防水功能。先推回位置 1，然後一邊輕按錶冠，一邊將其順時針旋緊至錶殼。切勿在水中旋鬆錶冠。

只限調校所在地時間或日曆

變更所在地時間或日曆，請跟隨以下步驟：

- 旋鬆錶冠並拉出至位置 2；
- 視乎所需的功能設定，前往步驟 2（請參考第 18 頁）或前往步驟 3（請參考第 20 頁）；
- 推入並旋緊錶冠。

特別提示

調校完畢，我們建議將外圈順時針旋轉至位置 0，此位置沒有調校功能，易於下次調校腕錶時，方便辨認位置 I、II 及 III。

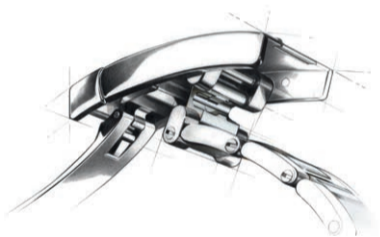


旋鬆並拉出

• 圖示日曆為 8 月 28 日

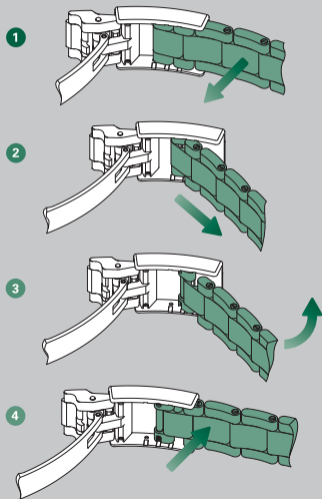
每次使用後，謹記小心旋轉錶冠至緊貼於錶殼，確保發揮應有的防水功能。先推回位置 1，然後一邊輕按錶冠，一邊將其順時針旋緊至錶殼。切勿在水中旋鬆錶冠。

易調鏈節延展系統

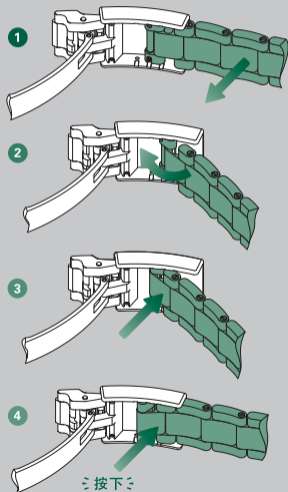


為了確保佩戴舒適，勞力士特別研製了易調鏈節延展系統。此獨特系統安裝於 Sky-Dweller 的蠔式錶帶和紀念型錶帶之上，包含可向外拉伸或向內摺疊的鏈節，無需使用任何工具，便可延長或縮短錶帶約 5 毫米。

延長錶帶

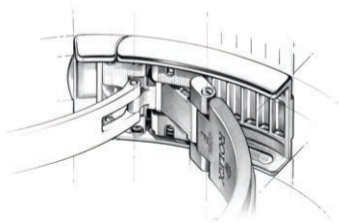


縮短錶帶



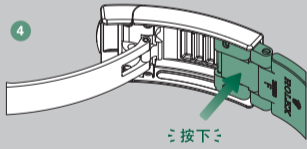
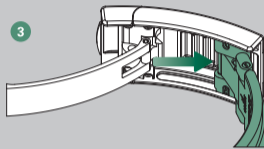
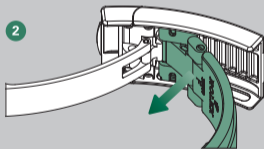
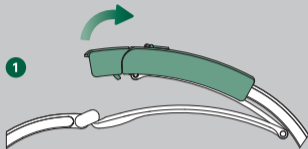
ROLEX GLIDELOCK 微調裝置

Oysterflex 錶帶配備 Rolex Glidelock 微調裝置，可將錶帶以每格約 2.5 毫米逐步延伸，最長可達約 15 毫米。



錶帶調節方法

- 1 打開帶扣
- 2 將錶帶末端向外拉出，直至它脫離蓋內的鎖齒
- 3 調節錶帶位置至所需長度
- 4 重新鎖上錶帶



勞力士腕錶保養建議

勞力士製錶工藝卓絕，要保持您的腕錶亮麗光采，只需簡單的日常保養，例如使用柔軟的纖維布輕抹即可。

您亦可使用軟毛刷和肥皂水清洗腕錶。若腕錶曾經接觸海水，必需徹底清洗，以免積聚鹽分或沙粒。

清潔腕錶前，請檢查錶冠是否旋緊，以防止水分滲入。

售後服務

勞力士提供的專業售後服務，能確保腕錶的精準、可靠及防水性能，並保持其獨特的光澤。

對於機械腕錶，其機芯的正常運轉及精準走時須依賴勞力士特製的高效能潤滑劑。隨著時間推移，任何潤滑劑的特性也會逐漸減退，進而影響機芯精準度。

此外，為了驗證腕錶的防水性能，您的勞力士腕錶須接受一系列嚴格的技術測試。

我們建議閣下定期將腕錶送往特約零售商或勞力士服務中心，以接受由勞力士授權的錶匠所提供的完整售後服務。

在此過程中，腕錶工匠會拆卸腕錶，並詳細檢查包括錶殼、錶帶及機芯在內的所有部件。

腕錶工匠會徹底拆卸機芯，仔細檢查機芯的所有部件。然後有系統地將不再符合勞力士標準的部件更換為新部件。重新組裝時，為機芯抹潤滑油。根據其原本的飾面效果給錶殼及錶帶重新拋光打磨，恢復原有的光澤，同時消除所有痕跡或刮損。

最後，您的勞力士腕錶會接受一系列測試，以檢測其功能、防水性能、動力儲備以及機芯的精準度。

接受了勞力士售後服務的腕錶，均享有保養保證。

全球服務網絡

勞力士特約零售商遍佈全球逾百個國家及地區，由具備專業知識，且經過精心挑選及受嚴格培訓的錶匠為您效勞。

勞力士的特約零售商擁有深厚的專業知識，可向您提供有關腕錶各項功能的技術支援與建議。任何有關勞力士腕錶的操作和保養問題，無論是錶帶調整、時計調校或定期接受售後服務，全球各地優秀的勞力士錶匠都將確保您的腕錶經久耐用。

查閱特約零售商及勞力士服務中心詳情，歡迎瀏覽 [rolex.com](https://www.rolex.com)。

ROLEX.COM

誠邀瀏覽 [rolex.com](https://www.rolex.com)，在此專屬空間了解勞力士腕錶的非凡功能，探視品牌所代表的超卓品質、精湛技藝及恒久不渝的信念。

勞力士世界，歡迎您！

對於本手冊所刊載之錶款規格，勞力士保留修改權利。

© Rolex SA, 3-5-7, rue François-Dussaud, 1211 Geneva 26, Switzerland
IMR-SKY-CHHK-21 - 4.2023 - Printed in Switzerland

[rolex.com](https://www.rolex.com)

