

OYSTER PERPETUAL
SKY-DWELLER



ROLEX

НАЧАЛО ЭКСПЛУАТАЦИИ ВАШИХ ЧАСОВ

Перед началом эксплуатации или в случае остановки часы Rolex необходимо завести вручную. Эта операция позволит обеспечить хорошее функционирование и точность хода часов. Для ручного подзавода часов необходимо полностью отвинтить заводную головку и повернуть ее по часовой стрелке несколько раз; вращение против часовой стрелки не приносит результата.

Для подзавода достаточно произвести как минимум 25 оборотов. Впоследствии часы будут заводиться автоматически при ношении на руке. По окончании подзавода необходимо плотно привинтить заводную головку к корпусу часов для обеспечения водонепроницаемости.



Символом статуса Сверхточного Хронометра является зеленая печать, которая прилагается к Вашим часам Rolex. Этот уникальный статус свидетельствует о том, что часы успешно прошли комплекс специальных испытаний, которые компания Rolex проводит в своих собственных лабораториях в дополнение к официальной сертификации COSC. Результаты этих не имеющих аналогов тестов, в ходе которых проверяются, в частности, хронометрическая точность, водонепроницаемость, функция автоматического подзавода и надежность часов, превосходят все ожидания и позволяют компании Rolex устанавливать новые стандарты совершенства механических часов. Для получения более подробной информации посетите сайт компании [rolex.com](https://www.rolex.com).



СЕРДЦЕ МОДЕЛИ SKY-DWELLER

ОУСТЕР ПЕРПЕТУАЛ SKY-DWELLER	4-5
ДВА ЧАСОВЫХ ПОЯСА И 24-ЧАСОВАЯ ИНДИКАЦИЯ ВРЕМЕНИ	6-7
ГОДОВОЙ КАЛЕНДАРЬ SAROS	8-9
СИСТЕМА RING COMMAND	10-11

ИНСТРУКЦИЯ ПО ЭКСПЛУАТАЦИИ ЧАСОВ

ОПИСАНИЕ	12-13
НАСТРОЙКА ЧАСОВ	14-23
УДОБНОЕ, БЫСТРО УДЛИНЯЮЩЕЕ ЗВЕНО EASYLINK	24-25
СИСТЕМА УДЛИНЕНИЯ ROLEX GLIDELOCK	26-27

ОБСЛУЖИВАНИЕ ЧАСОВ ROLEX

УХОД ЗА ВАШИМИ ЧАСАМИ ROLEX	28-29
ПОСЛЕПРОДАЖНОЕ ОБСЛУЖИВАНИЕ	30-31
МЕЖДУНАРОДНАЯ СЕТЬ СЕРВИСНЫХ ЦЕНТРОВ	32

ROLEX.COM



ROLEX



SKY-DWELLER

OYSTER PERPETUAL
SUPERLATIVE CHRONOMETER
OFFICIALLY CERTIFIED

28

OYSTER PERPETUAL SKY-DWELLER

Часы Oyster Perpetual Sky-Dweller в новаторской форме предоставляют любителям путешествий всю необходимую информацию для быстрой ориентации во времени: время двух часовых поясов и инновационный годовой календарь Saros. Часы оснащены системой Ring Command — революционным механизмом взаимодействия между вращающимся безелем, заводной головкой и часовым механизмом.

Корпус часов Oyster диаметром 42 мм, гарантирующий водонепроницаемость до 100 метров, является образцом

прочности и элегантности. Сапфировое стекло, оснащенное линзой Cyclops на отметке 3 часов, устойчиво к появлению царапин и обладает антибликовым покрытием. Часы Oyster Perpetual Sky-Dweller оснащены механизмом с автоматическим подзаводом, полностью изготовленным компанией Rolex.

Часы Oyster Perpetual Sky-Dweller предлагаются с браслетом Oyster или Jubilee с удобным, быстро удлиняющим звеном Easylink или с браслетом Oysterflex с системой удлинения Rolex Glidelock. Все три браслета оснащены застежкой Oysterclasp.

ДВА ЧАСОВЫХ ПОЯСА И 24-ЧАСОВАЯ ИНДИКАЦИЯ ВРЕМЕНИ



Часы Oyster Perpetual Sky-Dweller позволяют путешественнику отслеживать время двух часовых поясов одновременно.

Справочное время можно прочитать в 24-часовом формате на вращающемся диске, смещенном относительно центра циферблата. На текущий час справочного времени указывает фиксированный красный треугольник.

Местное время отображается в центре традиционными часовой, минутной и секундной стрелками. Его можно легко и быстро настроить с помощью «прыгающей» часовой стрелки. Настройка положения часовой стрелки не влияет на положение минутной или секундной стрелок или на справочное время.

Мгновенное изменение даты привязано к местному времени. Поэтому в окошке всегда отображается дата того места, где в данный момент находится владелец часов.

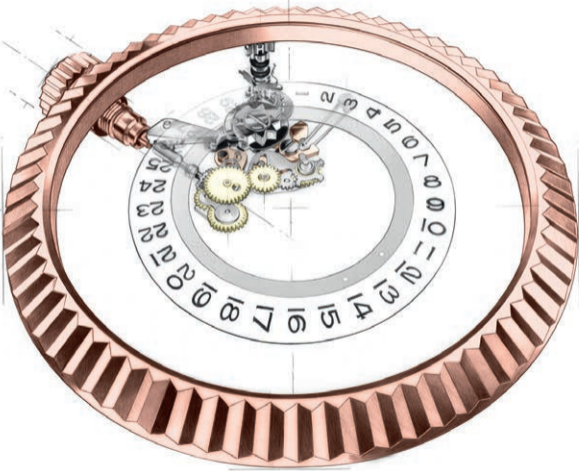
ГОДОВОЙ КАЛЕНДАРЬ SAROS

Часы Oyster Perpetual Sky-Dweller оснащены инновационным годовым календарем с оригинальным запатентованным механизмом, названным Saros в честь одноименного астрономического явления, вдохновившего его концепцию.

Данный годовой календарь, автоматически различающий месяцы из 30 и 31 дня, показывает правильную дату в течение всего года и требует настройки лишь один раз в год — 1 марта, поскольку февраль насчитывает 28 или 29 дней.

Текущий месяц отображается красным цветом в одном из двенадцати окошек, расположенных по окружности циферблата: январь — на отметке 1 часа, февраль — на отметке 2 часов и т. д.





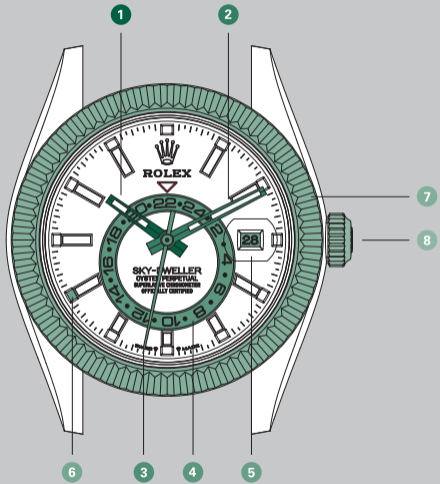
СИСТЕМА RING COMMAND

Разработанная Rolex и запатентованная система Ring Command обеспечивает взаимодействие между корпусом и часовым механизмом, упрощая выбор и настройку отдельных функций с помощью вращающегося безеля и заводной головки.

В часах Oyster Perpetual Sky-Dweller эта система позволяет выбрать одну из функций, требующую корректировки: дату, месяц, местное время или справочное время.

ОПИСАНИЕ

- 1 Часовая стрелка
- 2 Минутная стрелка
- 3 Секундная стрелка
- 4 Индикация справочного времени на 24-часовом диске
- 5 Окошко даты
- 6 Отображение месяца в одном из 12 окошек (январь на отметке 1 часа, февраль на отметке 2 часов и т. д.)
- 7 Вращающийся в двух направлениях безель
- 8 Заводная головка Twinlock с системой двойной герметизации



НАСТРОЙКА ЧАСОВ

Рабочее положение (заводная головка в положении 0)

Заводная головка плотно привинчена к корпусу часов.

Когда заводная головка находится в этом положении, гарантированный показатель водонепроницаемости часов Oyster Perpetual Sky-Dweller составляет 100 метров.

Ручной подзавод (заводная головка в положении 1)

Заводная головка отвинчена.

Для того чтобы произвести ручной подзавод часов, вращайте заводную головку по часовой стрелке; вращение против часовой стрелки не приносит результата. Перед началом эксплуатации или в случае остановки часов достаточно произвести как минимум 25 оборотов для подзавода механизма.



После любых манипуляций тщательно завинтите заводную головку, чтобы обеспечить водонепроницаемость корпуса часов. Переведите заводную головку в *положение 1* и слегка надавите на нее, одновременно привинчивая по часовой стрелке к корпусу часов. Ни при каких обстоятельствах заводная головка не должна быть развинчена под водой.

ДЛЯ ПОЛНОЙ НАСТРОЙКИ ЧАСОВ НЕОБХОДИМО ВЫПОЛНИТЬ ТРИ ПРИВЕДЕННЫХ НИЖЕ ЭТАПА В ЗАДАННОЙ ПОСЛЕДОВАТЕЛЬНОСТИ

1. Установка справочного времени (безель в *положении III*, заводная головка в *положении 2*)

Чтобы установить справочное время, выполните по порядку следующие действия:

- Отвинтите и вытяните заводную головку до первого щелчка.
- Приведите безель в *положение III*, повернув его против часовой стрелки до упора. Секундная стрелка остановится для точной установки времени.

- Вращайте заводную головку в любом направлении для установки справочного времени на 24-часовом диске и минут — с помощью минутной стрелки в центре циферблата.

Установка справочного времени (часа на 24-часовом диске и минут в центре циферблата с помощью минутной стрелки) также приводит в движение часовую стрелку (местное время). В связи с этим сначала необходимо установить справочное время, а затем — местное время.

Перейдите к этапу 2 →



После любых манипуляций тщательно завинтите заводную головку, чтобы обеспечить водонепроницаемость корпуса часов. Переведите заводную головку в *положение 1* и слегка надавите на нее, одновременно привинчивая по часовой стрелке к корпусу часов. Ни при каких обстоятельствах заводная головка не должна быть развинчена под водой.

2. Установка местного времени (безель в *положении II*, заводная головка в *положении 2*)

Чтобы установить местное время, выполните по порядку следующие действия:

- Приведите безель в *положение II*.
- Вращайте заводную головку в любом направлении для установки местного времени (отображается с помощью часовой стрелки). 24-часовой диск и минутная стрелка не двигаются. Перевод часовой стрелки совершается с шагом в один час. Дата меняется при переходе

часовой стрелки через полночь, исключительно в направлении по часовой стрелке.

Для того чтобы не перепутать дневное время с ночным, переведите часовую стрелку до отметки 12 часов: если дата изменится, значит часы показывают полночь.

Перейдите к этапу 3 →



После любых манипуляций тщательно завинтите заводную головку, чтобы обеспечить водонепроницаемость корпуса часов. Переведите заводную головку в *положение 1* и слегка надавите на нее, одновременно привинчивая по часовой стрелке к корпусу часов. Ни при каких обстоятельствах заводная головка не должна быть развинчена под водой.

3. Установка месяца и даты (безель в *положении 1*, заводная головка в *положении 2*)

Чтобы установить месяц и дату, выполните по порядку следующие действия:

- Приведите безель в *положение 1*.
- Вращайте заводную головку в любом направлении для установки месяца. Прокручивайте даты и переходите от месяца к месяцу до достижения текущего. Он отображается контрастным цветом в одном из двенадцати окошек, расположенных по окружности циферблата: январь — на отметке 1 часа, февраль — на отметке 2 часов

и т. д. вплоть до декабря, находящегося на отметке 12 часов.

- Вращайте заводную головку в любом направлении для установки даты текущего месяца. Годовой календарь автоматически различает месяцы из 30 и 31 дня. Он показывает правильную дату в течение всего года и требует настройки лишь один раз в год — 1 марта, поскольку февраль насчитывает 28 или 29 дней.
- Приведите безель в *нейтральное положение*, повернув его по часовой стрелке до упора.
- Прижмите и закрутите заводную головку.



Прижать и завинтить

После любых манипуляций тщательно завинтите заводную головку, чтобы обеспечить водонепроницаемость корпуса часов. Переведите заводную головку в *положение 1* и слегка надавите на нее, одновременно привинчивая по часовой стрелке к корпусу часов. Ни при каких обстоятельствах заводная головка не должна быть развинчена под водой.

** Обозначенная здесь дата — 28 августа*

УСТАНОВКА ТОЛЬКО МЕСТНОГО ВРЕМЕНИ ИЛИ ДАТЫ

Чтобы установить только местное время или дату, выполните по порядку следующие действия:

- Отвинтите и вытяните заводную головку до первого щелчка.
- Перейдите к этапу 2 (см. стр. 18) или к этапу 3 (см. стр. 20) в зависимости от настраиваемой функции.
- Прижмите и завинтите заводную головку.

Дополнительная информация

После настройки функций рекомендуется перевести безель в *нейтральное положение*, чтобы упростить определение положений I, II и III в ходе дальнейшей эксплуатации.

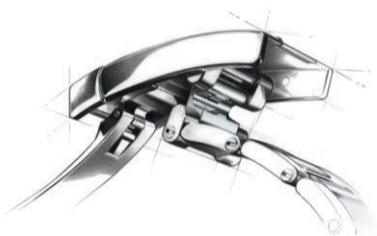


Отвинтить и вытянуть

После любых манипуляций тщательно завинтите заводную головку, чтобы обеспечить водонепроницаемость корпуса часов. Переведите заводную головку в *положение 1* и слегка надавите на нее, одновременно привинчивая по часовой стрелке к корпусу часов. Ни при каких обстоятельствах заводная головка не должна быть развинчена под водой.

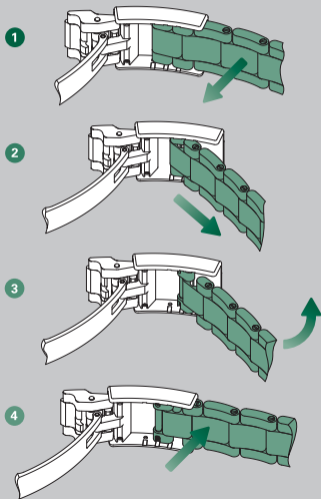
* Обозначенная здесь дата — 28 августа

УДОБНОЕ, БЫСТРО УДЛИНЯЮЩЕЕ ЗВЕНО EASYLINK

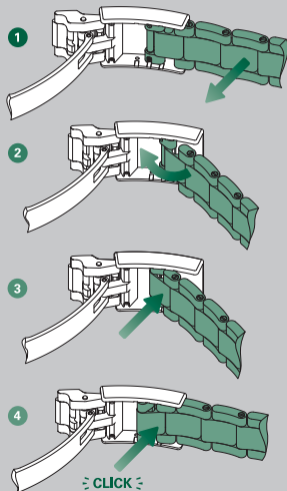


Чтобы обеспечить комфорт при ношении часов, компания Rolex разработала систему удлинения Easylink. В основе эксклюзивного дизайна — подвижное звено, которым оснащен браслет Oyster и браслет Jubilee часов Sky-Dweller. Оно позволяет без каких-либо инструментов удлинить или укоротить браслет примерно на 5 мм.

Регулировка браслета с целью увеличения его длины

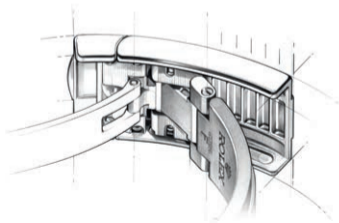


Регулировка браслета с целью уменьшения его длины



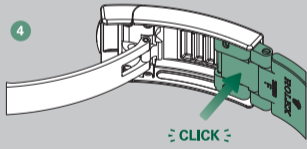
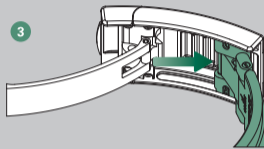
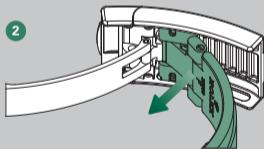
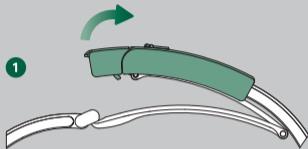
СИСТЕМА УДЛИНЕНИЯ ROLEX GLIDELOCK

Система удлинения Rolex Glidelock, которой оснащены браслеты Oysterflex, позволяет регулировать длину браслета в пределах 15 мм с шагом в 2,5 мм.



Регулировка браслета

- 1 Расстегните застежку
- 2 Потяните браслет, чтобы снять его с кремальеры
- 3 Отрегулируйте необходимую длину браслета
- 4 Зафиксируйте браслет



УХОД ЗА ВАШИМИ ЧАСАМИ ROLEX

Благодаря применяемому Rolex ноу-хау уход за часами не потребует от Вас больших усилий.

Для поддержания их блеска можно использовать салфетку из микрофибры. Кроме того, время от времени Вы можете мыть корпус и браслет, используя мягкую щетку и мыльный раствор. После контакта с морской водой обязательно промойте часы пресной водой, чтобы удалить остатки соли и песка.

Перед уходом обязательно убедитесь, что заводная головка плотно привинчена к корпусу, чтобы обеспечить водонепроницаемость Ваших часов.

ПОСЛЕПРОДАЖНОЕ ОБСЛУЖИВАНИЕ

Отдел послепродажного обслуживания Rolex делает все возможное для сохранения таких технических качеств Ваших часов, как точность, надежность и водонепроницаемость, а также их безупречного блеска.

Хорошее функционирование и оптимальная точность механизма Ваших часов зависят от высокоэффективных смазочных материалов, разработанных и усовершенствованных Rolex. Со временем любой смазочный

материал теряет свои свойства, что может повлиять на точность механизма.

Кроме того, для обеспечения водонепроницаемости необходимо периодически подвергать Ваши часы строгому техническому контролю.

Исходя из этого, компания Rolex рекомендует Вам время от времени обращаться к официальному дистрибьютору или в сервисный центр Rolex для проведения обслуживания профессиональным часовым мастером.

Во время полного сервисного обслуживания часы разбирают, и все их компоненты — корпус, браслет и механизм — подвергают тщательному осмотру.

Часовой механизм полностью разбирают, а все детали филигранно проверяют. Детали, которые больше не отвечают критериям Rolex, заменяют на новые. Во время сборки часовщик смазывает механизм. Корпус и браслет подвергают повторной полировке или сатинированию в соответствии с их оригинальной отделкой, что позволяет

удалить царапины и следы износа, а также вернуть первоначальный блеск и сияние.

В конце обслуживания Ваши часы Rolex проходят серию испытаний на проверку их функций, водонепроницаемости и запаса хода, а также точности их механизма.

По окончании этой процедуры Rolex на Ваши часы распространяется сервисная гарантия.

МЕЖДУНАРОДНАЯ СЕТЬ СЕРВИСНЫХ ЦЕНТРОВ

Сеть официальных дистрибьюторов и сервисных центров Rolex опирается на опыт часовщиков из более чем 100 стран по всему миру, отобранных и обученных компанией.

Официальные дистрибьюторы смогут проконсультировать по любому техническому вопросу, связанному с функционированием Ваших часов Rolex. Идет ли речь о регулировании длины браслета, о настройке какой-нибудь функции или о полном сервисном обслуживании, высококвалифицированные часовщики Rolex

приложат все усилия, чтобы обеспечить долговечность Ваших часов.

Вы найдете список официальных дистрибьюторов и сервисных центров Rolex на нашем официальном сайте [rolex.com](https://www.rolex.com).

ROLEX.COM

Мы приглашаем Вас посетить сайт **rolex.com** — привилегированное виртуальное пространство, где Вы сможете узнать как о функциях Ваших часов Rolex, так и о качестве, применяемых ноу-хау и основных ценностях часовой марки.

Добро пожаловать в мир Rolex!

Компания Rolex оставляет за собой право заменить в любое время модели, представленные в данной публикации.

© Rolex SA, 3-5-7, rue François-Dussaud, 1211 Geneva 26, Switzerland
IMR-SKY-RU-21 - 4.2023 - Напечатано в Швейцарии

[rolex.com](https://www.rolex.com)

