

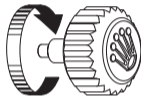
OYSTER PERPETUAL
SKY-DWELLER



ROLEX

MESSA IN FUNZIONE

Durante la prima messa in funzione di un orologio Rolex, o dopo un periodo di non utilizzo, occorre procedere alla carica manuale. Così facendo, la precisione e il corretto funzionamento del segnatempo sono garantiti. Per caricare manualmente l'orologio, svitare completamente la corona e ruotarla in senso orario (il senso contrario è inattivo); effettuare almeno 25 giri per ottenere una carica iniziale sufficiente. L'orologio si caricherà poi automaticamente, portandolo al polso. Riavvitare con cura la corona contro la cassa per garantirne l'impermeabilità.



Il sigillo verde che accompagna il Suo orologio Rolex ne certifica lo status di Cronometro Superlativo. Questo titolo esclusivo attesta che il segnatempo ha superato con successo una serie di controlli finali specifici, condotti da Rolex nei propri laboratori, integrando la certificazione ufficiale COSC del suo movimento. Questi test unici, che riguardano in particolare la precisione cronometrica, l'impermeabilità, la carica automatica e l'affidabilità, riscrivono gli standard in materia di prestazioni facendo di Rolex il riferimento dell'eccellenza per gli orologi meccanici. Per maggiori informazioni, consultare il sito [rolex.com](https://www.rolex.com).



NEL CUORE DEL MODELLO SKY-DWELLER

OYSTER PERPETUAL SKY-DWELLER	4-5
DOPPIO FUSO ORARIO E VISUALIZZAZIONE 24 ORE	6-7
IL CALENDARIO ANNUALE SAROS	8-9
IL SISTEMA RING COMMAND	10-11

COME FUNZIONA IL SUO OROLOGIO

DESCRIZIONE	12-13
REGOLAZIONI	14-23
LA MAGLIA DI PROLUNGA RAPIDA EASYLINK	24-25
IL SISTEMA DI ALLUNGAMENTO ROLEX GLIDELOCK	26-27

IL SERVIZIO ROLEX

MANUTENZIONE DELL'OROLOGIO ROLEX	28-29
IL SERVIZIO POST-VENDITA	30-31
LA RETE MONDIALE	32

ROLEX.COM



ROLEX



SKY-DWELLER

OYSTER PERPETUAL
SUPERLATIVE CHRONOMETER
OFFICIALLY CERTIFIED

28

OYSTER PERPETUAL SKY-DWELLER

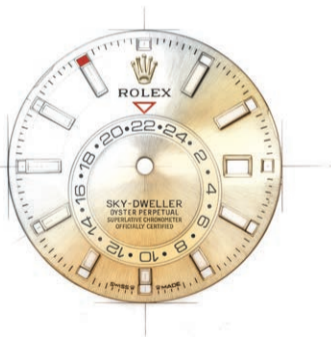
L'Oyster Perpetual Sky-Dweller è in grado di fornire a chi viaggia frequentemente cambiando fuso orario tutte le informazioni necessarie per orientarsi nel tempo con facilità: il doppio fuso orario e il calendario annuale innovativo, chiamato Saros. La regolazione delle funzioni avviene tramite il sistema Ring Command, un meccanismo rivoluzionario basato sull'interazione tra la lunetta girevole, la corona di carica e il movimento.

La cassa Oyster di 42 mm, garantita impermeabile fino a 100 metri, è un esempio di robustezza e di eleganza.

Il vetro zaffiro, sovrastato dalla lente d'ingrandimento Cyclope a ore 3, è praticamente antiscalfitture e beneficia di un trattamento antiriflesso. L'Oyster Perpetual Sky-Dweller ospita un movimento meccanico a carica automatica interamente prodotto da Rolex.

L'Oyster Perpetual Sky-Dweller è proposto con un bracciale Oyster o Jubilee con maglia di prolunga rapida Easylink, o con un bracciale Oysterflex con sistema di allungamento Rolex Glidelock. I tre bracciali sono dotati di un fermaglio Oysterclasp.

DOPPIO FUSO ORARIO E VISUALIZZAZIONE 24 ORE



L'Oyster Perpetual Sky-Dweller permette ai viaggiatori di leggere simultaneamente l'ora di due fusi orari.

L'ora di riferimento è visualizzata su un disco girevole decentrato in formato 24 ore. È indicata tramite un triangolo rosso fisso.

L'ora locale è indicata tramite le tradizionali lancette delle ore, dei minuti e dei secondi. Può essere regolata rapidamente mediante i salti della lancetta delle ore. La regolazione di questa lancetta avviene indipendentemente dalla lancetta dei minuti e da quella dei secondi e non incide sull'ora di riferimento.

Il cambio della data istantaneo è legato all'ora locale. In ogni momento, quindi, la finestrella indica sempre la data del luogo in cui si trova chi indossa l'orologio.

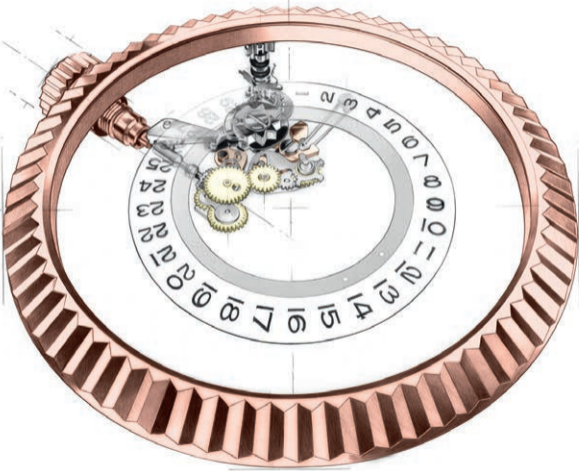
IL CALENDARIO ANNUALE SAROS

L'Oyster Perpetual Sky-Dweller dispone di un calendario annuale innovativo che non teme confronti quanto ad affidabilità, grazie all'ingegnoso meccanismo brevettato chiamato Saros, il cui originale progetto trae ispirazione dall'omonimo fenomeno astronomico.

Questo calendario annuale, che distingue automaticamente i mesi di 30 da quelli di 31 giorni, indica la data corretta lungo tutto l'arco dell'anno, richiedendo un'unica regolazione il 1° marzo, in base alla durata del mese di febbraio di 28 o 29 giorni.

Il mese corrente è indicato in rosso all'interno di una delle 12 finestrelle che seguono il bordo del quadrante: gennaio a ore 1, febbraio a ore 2, ecc.





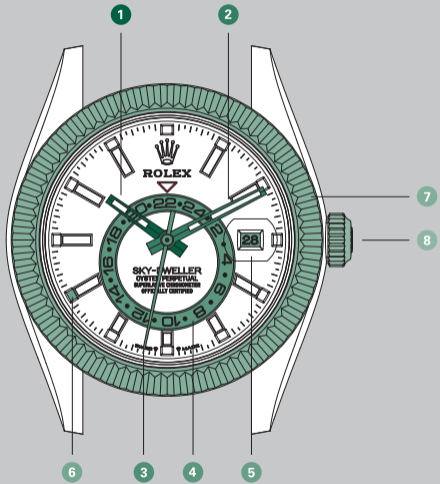
IL SISTEMA RING COMMAND

Il sistema Ring Command è un meccanismo di interazione tra le parti esterne dell'orologio e il movimento, sviluppato da Rolex e brevettato, che permette di selezionare o di regolare facilmente le diverse funzioni mediante

la lunetta girevole e la corona di carica. Sull'Oyster Perpetual Sky-Dweller, permette di selezionare facilmente la funzione da regolare: data e mese, ora locale oppure ora di riferimento.

DESCRIZIONE

- 1 Lancetta delle ore
- 2 Lancetta dei minuti
- 3 Lancetta dei secondi
- 4 Visualizzazione dell'ora di riferimento su disco 24 ore
- 5 Finestrella della data
- 6 Indicazione del mese all'interno di una delle 12 finestrelle (gennaio a ore 1, febbraio a ore 2, ecc.)
- 7 Lunetta girevole bidirezionale
- 8 Corona di carica Twinlock con sistema di doppia impermeabilizzazione



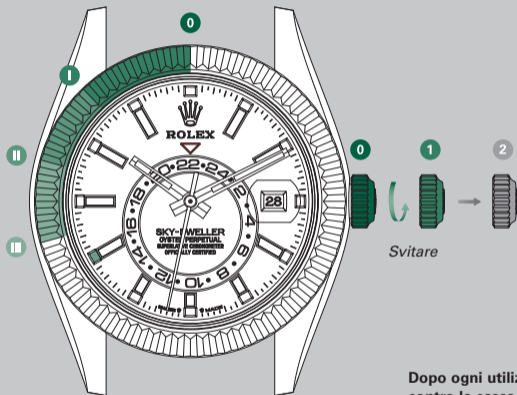
REGOLAZIONI

Posizione avvitata (corona in *posizione 0*)

La corona è completamente avvitata contro la cassa. Quando la corona si trova in questa posizione, l'Oyster Perpetual Sky-Dweller è garantito impermeabile fino a 100 metri di profondità.

Carica manuale (corona in *posizione 1*)

La corona è svitata. Per caricare manualmente l'orologio, ruotare la corona in senso orario (il senso antiorario è inattivo). Durante la prima messa in funzione o dopo un periodo di non utilizzo, effettuare almeno 25 giri per ottenere una carica iniziale.



Dopo ogni utilizzo, riavvitare con cura la corona contro la cassa per garantirne l'impermeabilità. Riportare la corona in *posizione 1*, poi applicare una leggera pressione mentre la si avvita in senso orario contro la cassa. In nessun caso la corona deve essere svitata sott'acqua.

PER UNA REGOLAZIONE COMPLETA DELL'OROLOGIO, EFFETTUARE NELL'ORDINE LE 3 PROCEDURE SEGUENTI

1. Regolazione dell'ora di riferimento (lunetta in *posizione III*, corona in *posizione 2*)

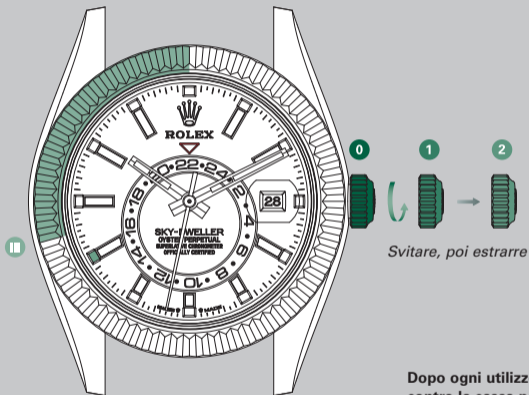
Per regolare l'ora di riferimento, effettuare nell'ordine le seguenti operazioni:

- svitare la corona ed estrarla di uno scatto;
- portare la lunetta in *posizione III* ruotandola in senso antiorario sino a raggiungere il fine corsa. La lancetta dei secondi si ferma permettendo una regolazione precisa dell'ora;

- regolare l'ora sul disco 24 ore e i minuti mediante la lancetta centrale ruotando la corona in un senso o nell'altro.

La regolazione dell'ora di riferimento (ora sul disco 24 ore e minuti mediante la lancetta centrale) trascina anche il movimento della lancetta delle ore (ora locale). Ragion per cui occorre procedere alla regolazione dell'ora di riferimento prima di regolare l'ora locale.

Passare alla fase 2 →



Svitare, poi estrarre

Dopo ogni utilizzo, riavvitare con cura la corona contro la cassa per garantirne l'impermeabilità. Riportare la corona in *posizione 1*, poi applicare una leggera pressione mentre la si avvita in senso orario contro la cassa. In nessun caso la corona deve essere svitata sott'acqua.

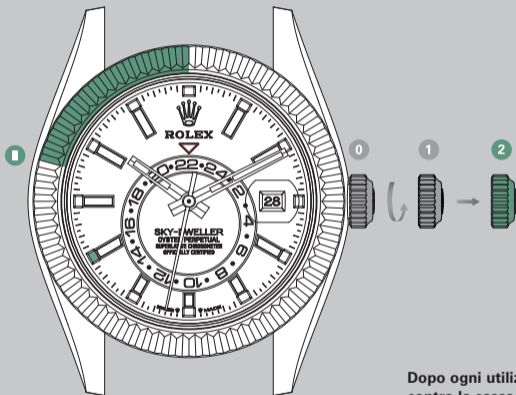
2. Regolazione dell'ora locale (lunetta in *posizione II*, corona in *posizione 2*)

Per regolare l'ora locale, effettuare nell'ordine le seguenti operazioni:

- portare la lunetta in *posizione II*;
- regolare l'ora locale (indicata mediante la lancetta delle ore) ruotando la corona in un senso o nell'altro. Il disco 24 ore e la lancetta dei minuti non si muovono. Solo la lancetta delle ore si muove con salti di 1 ora. La data cambia quando la lancetta delle ore supera la mezzanotte, unicamente in senso orario.

Per distinguere le ore del giorno da quelle della notte, avanzare fino a ore 12. Se la data cambia, è mezzanotte.

Passare alla fase 3 →



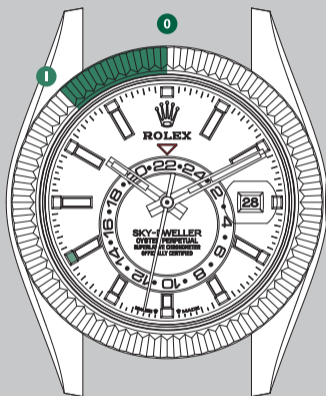
Dopo ogni utilizzo, riavvitare con cura la corona contro la cassa per garantirne l'impermeabilità. Riportare la corona in *posizione 1*, poi applicare una leggera pressione mentre la si avvita in senso orario contro la cassa. In nessun caso la corona deve essere svitata sott'acqua.

3. Regolazione del mese e della data (lunetta in *posizione 1*, corona in *posizione 2*)

Per regolare il mese e la data, effettuare nell'ordine le seguenti operazioni:

- portare la lunetta in *posizione 1*;
- regolare il mese ruotando la corona in un senso o nell'altro. Far scorrere la data e i mesi sino a raggiungere il mese in corso. Quest'ultimo è indicato attraverso il colore nella finestrella corrispondente sul bordo del quadrante: gennaio a ore 1, febbraio a ore 2 e così via sino a dicembre a ore 12;

- regolare la data del mese in corso ruotando la corona in un senso o nell'altro sino alla data del giorno. Il calendario annuale distingue automaticamente i mesi di 30 da quelli di 31 giorni. Occorre un'unica regolazione manuale della data il 1° marzo di ogni anno, in base alla durata del mese di febbraio di 28 o 29 giorni;
- portare la lunetta in *posizione neutra* ruotandola in senso orario sino a raggiungere il fine corsa;
- premere la corona poi avvitarla contro la cassa.



Premere, poi riavvitare

** La data indicata in questo caso è il 28 agosto*

Dopo ogni utilizzo, riavvitare con cura la corona contro la cassa per garantirne l'impermeabilità. Riportare la corona in *posizione 1*, poi applicare una leggera pressione mentre la si avvita in senso orario contro la cassa. In nessun caso la corona deve essere svitata sott'acqua.

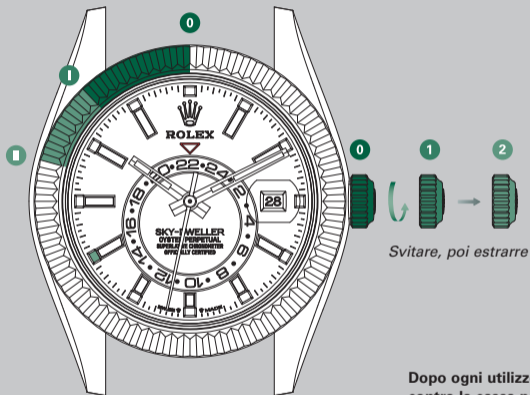
REGOLAZIONE DELL'ORA LOCALE O DELLA DATA UNICAMENTE

Per regolare unicamente l'ora locale o la data, effettuare nell'ordine le seguenti operazioni:

- svitare la corona ed estrarla di uno scatto;
- procedere con la fase 2 (v. pag. 18) o 3 (v. pag. 20) in base alla funzione da regolare;
- premere la corona poi avvitarla contro la cassa.

Informazione supplementare

Una volta effettuata la regolazione, si raccomanda di riportare la lunetta in *posizione neutra* per agevolare l'individuazione delle posizioni I, II e III.

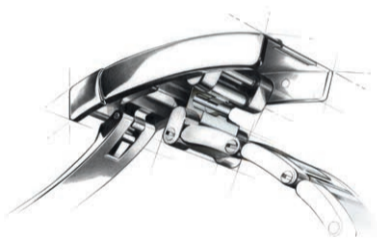


Svitare, poi estrarre

* La data indicata in questo caso è il 28 agosto

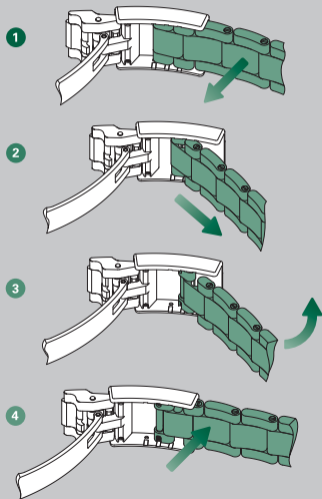
Dopo ogni utilizzo, riavvitare con cura la corona contro la cassa per garantirne l'impermeabilità. Riportare la corona in *posizione 1*, poi applicare una leggera pressione mentre la si avvita in senso orario contro la cassa. In nessun caso la corona deve essere svitata sott'acqua.

LA MAGLIA DI PROLUNGA RAPIDA EASYLINK

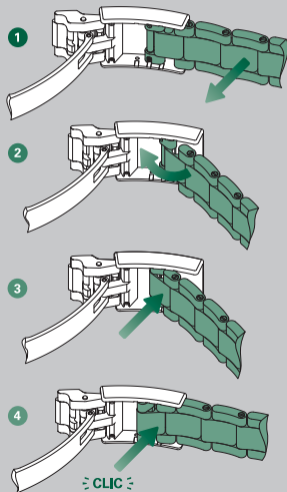


Per garantire a chi indossa l'orologio il massimo comfort, Rolex ha creato la maglia di prolunga rapida Easylink. Questo sistema esclusivo, di cui sono dotati il bracciale Oyster e il bracciale Jubilee dello Sky-Dweller, consiste in una maglia che può essere aperta o ripiegata su se stessa e permette di regolare la lunghezza del bracciale di circa 5 mm, senza dover ricorrere ad alcuno strumento.

Come allungare il bracciale

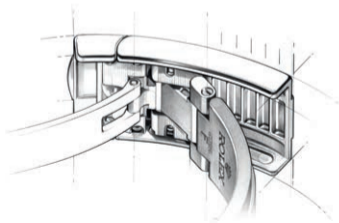


Come accorciare il bracciale



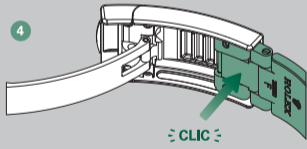
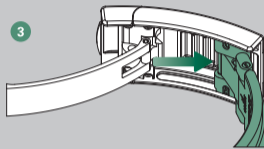
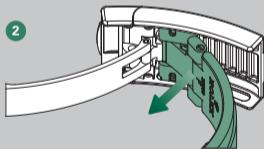
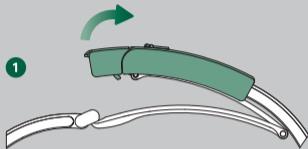
IL SISTEMA DI ALLUNGAMENTO ROLEX GLIDELOCK

Nel bracciale Oysterflex, il sistema di allungamento Rolex Glidelock permette di regolare la lunghezza del bracciale di circa 15 mm con incrementi di circa 2,5 mm.



Regolazione del bracciale

- 1 Aprire il fermaglio
- 2 Tirare la maglia fino a farla uscire dalla tacca nella guida dentata
- 3 Regolare la posizione della maglia fino alla lunghezza desiderata
- 4 Bloccare nuovamente la maglia



MANUTENZIONE DELL'OROLOGIO ROLEX

Grazie all'esperienza di Rolex, il Suo orologio richiede poche cure quotidiane.

Per mantenere la lucentezza dell'orologio, si consiglia di utilizzare un panno in microfibra. È possibile lavare periodicamente l'orologio con una spazzola morbida, con acqua e sapone. Dopo un bagno in mare, è indispensabile risciacquarlo con acqua dolce per eliminare il sale e la sabbia.

Prima di eseguire queste operazioni è necessario verificare che la corona sia completamente avvitata contro la cassa, a garanzia dell'impermeabilità dell'orologio.

IL SERVIZIO POST-VENDITA

Il servizio post-vendita Rolex si occupa del Suo orologio in modo da salvaguardarne non solo le caratteristiche estetiche, ma anche le prestazioni tecniche di precisione, affidabilità e impermeabilità.

Per un corretto funzionamento e una precisione ottimale, il movimento meccanico del Suo orologio Rolex richiede lubrificanti a elevate prestazioni sviluppati e messi a punto dal Marchio. Col passare del tempo, le proprietà dei lubrificanti subiscono alterazioni che possono compromettere la precisione del movimento.

Per verificare, inoltre, la perfetta impermeabilità dell'orologio è indispensabile eseguire rigorosi controlli tecnici.

Per questi motivi, Le consigliamo di affidare periodicamente il Suo orologio a un rivenditore autorizzato o a un centro assistenza Rolex per una manutenzione completa, che sarà sempre effettuata da un orologiaio autorizzato dal Marchio.

Il servizio completo prevede che il Suo orologio sia smontato e che ognuno dei suoi elementi – cassa, bracciale e movimento – sia meticolosamente controllato.

Il movimento è interamente smontato; i suoi componenti sono controllati e quelli che non corrispondono più ai criteri di qualità del Marchio sono sostituiti con parti nuove. Durante la fase di riassettaggio, il movimento è lubrificato, mentre la cassa e il bracciale sono nuovamente lucidati o satinati a mano secondo la finitura

originale. Queste operazioni permettono all'orologio di ritrovare tutta la lucentezza e la brillantezza originali e di cancellare eventuali segni o graffi.

Al termine del processo di manutenzione, il Suo orologio Rolex è sottoposto a un protocollo di controllo, allo scopo di testarne le funzioni e di verificarne l'impermeabilità, la riserva di carica e la precisione del movimento.

Alla fine di questa procedura Rolex, il Suo orologio beneficia di una garanzia di servizio.

LA RETE MONDIALE

Presente in più di 100 Paesi nel mondo intero, la rete di rivenditori autorizzati Rolex si affida a orologiai qualificati, selezionati e formati da Rolex.

Questi rivenditori autorizzati, grazie all'esperienza acquisita, sapranno darLe i migliori consigli per quanto riguarda gli aspetti tecnici del funzionamento del Suo orologio Rolex. Che si tratti di allungare il bracciale, di effettuare un intervento di regolazione o un servizio di revisione completa, gli orologiai di Rolex, altamente qualificati, sono in grado di rispondere a ogni Sua esigenza

per garantire la durata nel tempo del Suo orologio Rolex.

L'elenco completo dei rivenditori autorizzati e dei centri assistenza Rolex è consultabile sul sito Internet **rolex.com**.

ROLEX.COM

La invitiamo a visitare il sito **rolex.com**,
uno spazio privilegiato per saperne
di più sul funzionamento del Suo orologio
Rolex, ma anche sulla qualità, sulla perizia
e sui valori fondamentali del Marchio.

Benvenuto nell'universo Rolex.

Rolex si riserva il diritto di modificare in qualsiasi momento i modelli illustrati in questo opuscolo.

© Rolex SA, 3-5-7, rue François-Dussaud, 1211 Ginevra 26, Svizzera
IMR-SKY-IT-21 - 4.2023 - Stampato in Svizzera

[rolex.com](https://www.rolex.com)

