

OYSTER PERPETUAL  
OYSTER PERPETUAL DATE



ROLEX

## 首次佩戴腕錶

在首次佩戴腕錶前，或當腕錶完全停止運作，請手動上鏈，以保持運作正常及走時準確。手動上鏈時，請先完全旋鬆錶冠，然後順時針旋轉（逆時針旋轉並不能上鏈），並轉動錶冠最少 25 次，便足以使腕錶達到適當的能量儲備。其後，只要將腕錶佩戴於手腕上便能自動上鏈。手動上鏈後，請謹記旋緊錶冠於錶殼，以確保防水功能。



勞力士腕錶附有的綠色印章，乃頂級天文台精密時計（Superlative Chronometer）的象徵。此認證獨一無二，除了證明此腕錶的機芯已獲得瑞士精密時計測試中心（COSC）認證，更代表此腕錶成功通過勞力士實驗室一系列的最終檢測。這些對精準、防水性能、自動上鏈及可靠度的獨有測試，為腕錶性能定下新標準，令勞力士成為機械腕錶的典範。如需更多資料，請瀏覽 [rolex.com](http://rolex.com)。



## 深入探索 OYSTER PERPETUAL 系列

---

OYSTER PERPETUAL / OYSTER PERPETUAL DATE 4-5

### 腕錶使用說明

---

概覽 6-7  
OYSTER PERPETUAL 調校方法 8-9  
OYSTER PERPETUAL DATE 調校方法 10-11  
易調鏈節延展系統 12-13

### 勞力士專有服務

---

勞力士腕錶保養建議 14-15  
售後服務 16-17  
全球服務網絡 18

**ROLEX.COM**

---



**ROLEX**  
**OYSTER PERPETUAL**

# OYSTER PERPETUAL

## OYSTER PERPETUAL DATE

Oyster Perpetual (蠔式恒動型) 與 Oyster Perpetual Date (蠔式恒動日曆型) 是傳統製錶工藝的傑作，完美呈現勞力士的尊貴地位與精湛技術。蠔式腕錶是勞力士全球首款防水腕錶，這些腕錶傳承了原型蠔式腕錶的設計美學，為經典腕錶之典範。

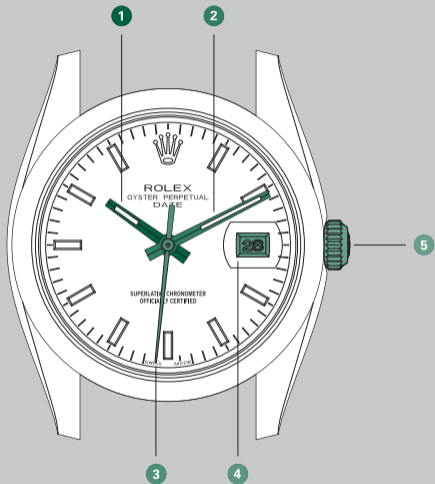
蠔式錶殼確保防水深達 100 米 (330 呎)，是堅固優雅的象徵。其藍水晶鏡面不易刮損，日曆型的 3 點鐘位置設有小窗凸透鏡，方便讀取日曆。

Oyster Perpetual 與 Oyster Perpetual Date 搭載自動上鏈機械機芯，全由勞力士製造。

Oyster Perpetual 與 Oyster Perpetual Date 均備有多款錶面供選擇，配備蠔式錶帶和蠔式帶扣，及易調鏈節延展系統。

## 概覽

- 1 時針
- 2 分針
- 3 秒針
- 4 日曆窗（只限蠔式恒動日曆型）
- 5 雙重防水系統雙扣鎖上鏈錶冠



蠔式恒動日曆型圖解



## OYSTER PERPETUAL 調校方法

### 旋緊位置（位置 0）

當錶冠設於此位置時，已完全旋緊於錶殼，可確保防水深達 100 米（330 呎）。

### 手動上鏈（位置 1）

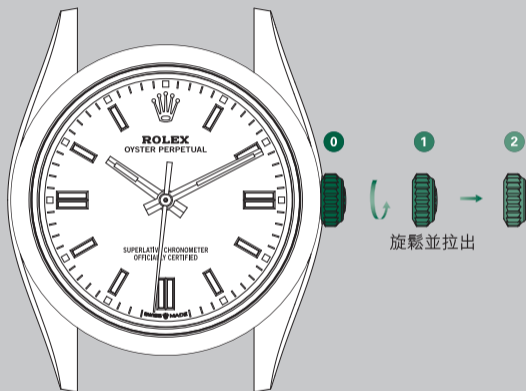
旋鬆錶冠；順時針旋轉錶冠便可手動上鏈；逆時針旋轉則無法上鏈。如腕錶已停止運作或是首次調校，便需要旋轉錶冠至少 25 次替機芯上鏈。

### 調校時間（位置 2）

旋鬆錶冠並拉出至位置 2，秒針隨即停頓，以便準確調校時間。調校時及分針，可順或逆時針旋轉。

## 首次佩戴前的上鏈及調校方法

- A. 手動上鏈（位置 1）。
- B. 調校時間（位置 2）。



每次使用後，謹記小心旋轉錶冠至緊貼於錶殼，確保發揮應有的防水功能。先推回位置 1，然後一邊輕按錶冠，一邊將其順時針旋緊至錶殼。切勿在水中旋鬆錶冠。

## OYSTER PERPETUAL DATE 調校方法

### 旋緊位置（位置 0）

當錶冠設於此位置時，已完全旋緊於錶殼，可確保防水深達 100 米（330 呎）。

### 手動上鏈（位置 1）

旋鬆錶冠；順時針旋轉錶冠便可手動上鏈；逆時針旋轉則上鏈無效。如腕錶已停止運作或是首次調校，便需要旋轉錶冠至少 25 次替機芯上鏈。

### 調校日曆（位置 2）

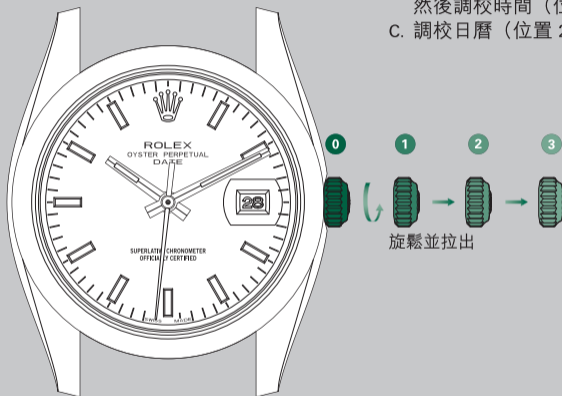
旋鬆錶冠並拉出至位置 2，並以順時針方向旋轉錶冠，調校日曆；逆向旋轉則無法調校日曆。在調校期間，腕錶依然保持運作。

### 調校時間（位置 3）

旋鬆錶冠並拉出至位置 3，秒針隨即停頓，以便準確調校時間。調校時針及分針，可順或逆時針旋轉。為免混淆上午及下午時間，請先把時針移動至 12 時位置。若日曆隨即變更，代表所顯示為午夜時分。

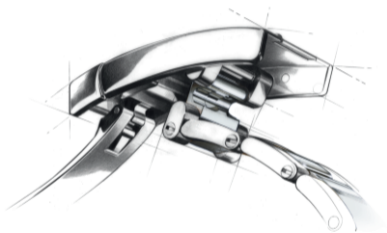
## 首次佩戴前的上鏈及調校方法

- 手動上鏈（位置 1）。
- 根據日曆更改辨別午夜時間，然後調校時間（位置 3）。
- 調校日曆（位置 2）。



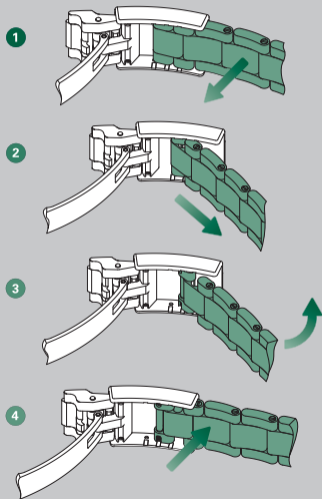
每次使用後，謹記小心旋轉錶冠至緊貼於錶殼，確保發揮應有的防水功能。先推回位置 1，然後一邊輕按錶冠，一邊將其順時針旋緊至錶殼。切勿在水中旋鬆錶冠。

## 易調鏈節延展系統

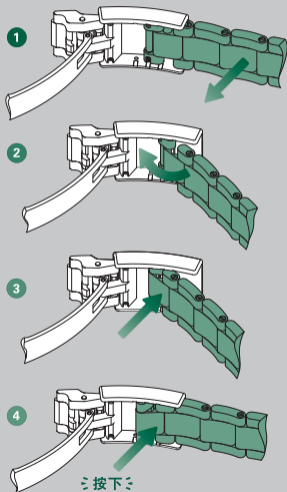


為了確保佩戴舒適，勞力士特別研製了易調鏈節延展系統。其專利設計包含可向外拉伸或向內摺疊的鏈節，無需使用任何工具，便可延長或縮短錶帶約 5 毫米。

## 延長錶帶



## 縮短錶帶



## 勞力士腕錶保養建議

勞力士製錶工藝卓絕，要保持您的腕錶亮麗光采，只需簡單的日常保養，例如使用柔軟的纖維布輕抹即可。

錶殼及錶帶，則可使用軟刷和皂水清洗。若腕錶曾經接觸海水，必需徹底清洗，以免積聚鹽份或沙粒。

清潔腕錶前，請確保錶冠及按鈕已經旋緊  
以防止水份滲入。



## 售後服務

勞力士提供的專業售後服務，能確保腕錶的精確、可靠及防水性能，表現持久理想，達到嚴格的品質要求。

腕錶運行準確，須靠勞力士特製的高效能潤滑劑，有效減低及防止部件的損耗。為了確保腕錶持續準確及有效防水，我們建議閣下定期將腕錶送往勞力士服務中心或特約零售商，接受專業的售後服務，由勞力士授權的錶匠完成。

在此過程中，腕錶工匠會拆卸腕錶，並詳細檢查包括錶殼、錶帶及機芯在內的所有部件。

腕錶工匠會徹底拆卸機芯，仔細檢查機芯的所有部件。然後有系統地將不再符合勞力士標準的部件更換為新部件。重新組裝時，為機芯抹潤滑油。根據其原本的飾面效果給錶殼及錶帶重新拋光打磨，恢復原有的光澤，同時消除所有痕迹或刮損。

最後，您的勞力士腕錶會接受一系列測試，以檢測其功能、防水性能、動力儲備以及機芯的精準度。

接受了勞力士售後服務的腕錶，均享有保養保證。

## 全球服務網絡

勞力士服務中心及特約零售商遍佈全球逾百個國家及地區，由具備專業知識和精湛技藝，且經過精心挑選及嚴格培訓的腕錶工匠為您效勞。

勞力士的特約零售商，可向您提供有關腕錶各項功能的技術支援建議。任何有關勞力士腕錶的操作和保養問題，無論是錶帶調校或定期接受售後服務，全球勞力士服務中心及特約零售商都隨時樂意滿足您的需求。

查閱勞力士服務中心及特約零售商詳情，歡迎瀏覽 [rolex.com](https://www.rolex.com)。

## ROLEX.COM

誠邀瀏覽 [rolex.com](https://www.rolex.com)，在此專屬空間了解各項勞力士腕錶的非凡功能，探視品牌所代表的超卓品質、精湛技藝及恒久不渝的信念。

勞力士世界，歡迎您！

對於本手冊所刊載之錶款規格，勞力士保留修改權利。

© Rolex SA, 3-5-7, rue François-Dussaud, 1211 Geneva 26, Switzerland  
IMR-OP-CHHK-20 - 7.2020 - Printed in Switzerland

[rolex.com](https://www.rolex.com)

