

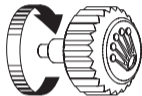
OYSTER PERPETUAL
OYSTER PERPETUAL DATE



ROLEX

MESSA IN FUNZIONE

Durante la prima messa in funzione di un orologio Rolex, o dopo un periodo di non utilizzo, occorre procedere alla carica manuale. Così facendo, la precisione e il corretto funzionamento del segnatempo sono garantiti. Per caricare manualmente l'orologio, svitare completamente la corona e ruotarla in senso orario (il senso contrario è inattivo); effettuare almeno 25 giri per ottenere una carica iniziale sufficiente. L'orologio si caricherà poi automaticamente, portandolo al polso. Riavvitare con cura la corona contro la cassa per garantirne l'impermeabilità.



Il sigillo verde che accompagna il Suo orologio Rolex ne certifica lo status di Cronometro Superlativo. Questo titolo esclusivo attesta che il segnatempo ha superato con successo una serie di controlli finali specifici condotti da Rolex nei propri laboratori, integrando la certificazione ufficiale COSC del suo movimento. Questi test unici, che riguardano in particolare la precisione cronometrica, l'impermeabilità, la carica automatica e l'affidabilità, riscrivono gli standard in materia di prestazioni facendo di Rolex il riferimento dell'eccellenza per gli orologi meccanici. Per maggiori informazioni, consultare il sito [rolex.com](https://www.rolex.com).



NEL CUORE DEI MODELLI OYSTER PERPETUAL

OYSTER PERPETUAL / OYSTER PERPETUAL DATE 4-5

COME FUNZIONA IL SUO OROLOGIO

DESCRIZIONE 6-7
REGOLAZIONI DELL'OYSTER PERPETUAL 8-9
REGOLAZIONI DELL'OYSTER PERPETUAL DATE 10-11
IL SISTEMA DI PROLUNGA RAPIDA EASYLINK 12-13

IL SERVIZIO ROLEX

MANUTENZIONE DELL'OROLOGIO ROLEX 14-15
IL SERVIZIO POST-VENDITA 16-17
LA RETE MONDIALE 18

ROLEX.COM



ROLEX
OYSTER PERPETUAL

OYSTER PERPETUAL OYSTER PERPETUAL DATE

Depositari del prestigio e del *know-how* di Rolex, l'Oyster Perpetual e l'Oyster Perpetual Date sono autentiche icone dell'orologeria. Eredi dei codici estetici leggendari dell'Oyster originale, il primo orologio da polso impermeabile al mondo, sono considerati un riferimento di stile universale e intramontabile.

La loro cassa Oyster, garantita impermeabile fino a 100 metri di profondità, è un esempio di robustezza ed eleganza. Il vetro zaffiro – sovrastato, nell'Oyster Perpetual Date, dalla lente Cyclope a ore 3

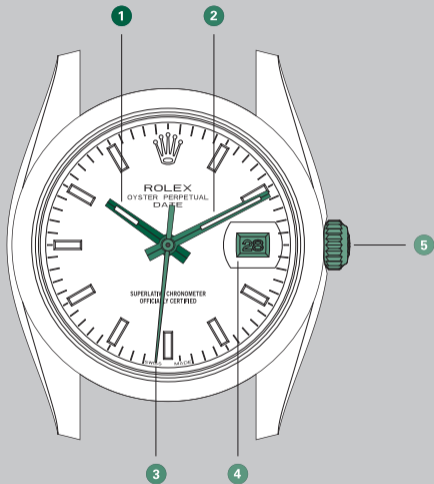
per una migliore lettura della data – è praticamente antiscalfitture.

L'Oyster Perpetual e l'Oyster Perpetual Date sono dotati di un movimento meccanico a carica automatica interamente prodotto da Rolex.

Proposti con un'ampia scelta di quadranti, l'Oyster Perpetual e l'Oyster Perpetual Date sono abbinati a un bracciale Oyster con fermaglio Oysterclasp e sistema di prolunga rapida Easylink.

DESCRIZIONE

- 1 Lancetta delle ore
- 2 Lancetta dei minuti
- 3 Lancetta dei secondi
- 4 Finestrella della data (solo per il modello Oyster Perpetual Date)
- 5 Corona di carica Twinlock con sistema di doppia impermeabilizzazione



Schema rappresentativo dell'Oyster Perpetual Date

REGOLAZIONI OYSTER PERPETUAL

Posizione avvitata (*posizione 0*)

La corona è completamente avvitata contro la cassa. Quando la corona si trova in questa posizione, l'Oyster Perpetual è garantito impermeabile fino a 100 metri di profondità.

Carica manuale (*posizione 1*)

La corona è svitata. Per caricare manualmente l'orologio, ruotare la corona in senso orario (il senso contrario è inattivo). Durante la prima messa in funzione o dopo un periodo di non utilizzo, effettuare almeno 25 giri per ottenere una carica iniziale.

Regolazione dell'ora (*posizione 2*)

La corona è svitata ed estratta di uno scatto. La lancetta dei secondi si ferma permettendo una regolazione precisa dell'ora. Per regolare l'ora, ruotare la corona in un senso o nell'altro.



Messa in funzione

- A. Effettuare una carica manuale dell'orologio (*posizione 1*).
- B. Procedere alla regolazione dell'ora (*posizione 2*).



Dopo ogni utilizzo, riavvitare con cura la corona contro la cassa per garantirne l'impermeabilità. Riportare la corona in *posizione 1*, poi applicare una leggera pressione mentre la si avvita in senso orario contro la cassa. In nessun caso la corona deve essere svitata sott'acqua.

REGOLAZIONI OYSTER PERPETUAL DATE

Posizione avvitata (*posizione 0*)

La corona è completamente avvitata contro la cassa. Quando la corona si trova in questa posizione, l'Oyster Perpetual Date è garantito impermeabile fino a 100 metri di profondità.

Carica manuale (*posizione 1*)

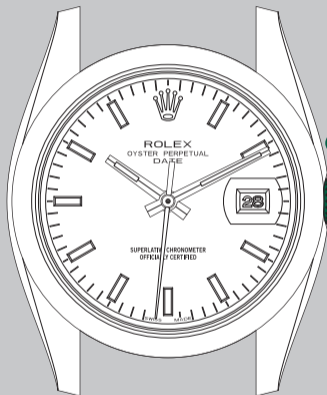
La corona è svitata. Per caricare manualmente l'orologio, ruotare la corona in senso orario (il senso contrario è inattivo). Durante la prima messa in funzione o dopo un periodo di non utilizzo, effettuare almeno 25 giri per ottenere una carica iniziale.

Correzione della data (*posizione 2*)

La corona è svitata ed estratta di uno scatto. Per correggere la data, ruotare la corona in senso orario (il senso contrario è inattivo). Durante questa operazione l'orologio continua a funzionare.

Regolazione dell'ora (*posizione 3*)

La corona è svitata ed estratta di due scatti. La lancetta dei secondi si ferma permettendo una regolazione precisa dell'ora. Per regolare l'ora, ruotare la corona in un senso o nell'altro. Per distinguere le ore ante e post meridiane, avanzare fino a ore 12. Se la data cambia, è mezzanotte.



Messa in funzione

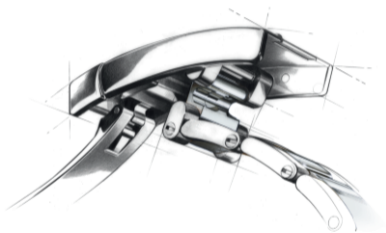
- Effettuare una carica manuale dell'orologio (*posizione 1*).
- Accertarsi del cambio della data a mezzanotte, poi procedere alla regolazione dell'ora (*posizione 3*).
- Regolare la data (*posizione 2*).



Svitare, poi estrarre

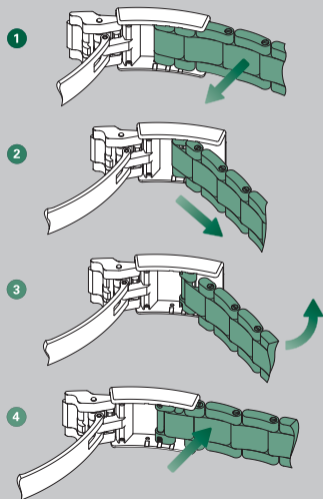
Dopo ogni utilizzo, riavvitare con cura la corona contro la cassa per garantirne l'impermeabilità. Riportare la corona in *posizione 1*, poi applicare una leggera pressione mentre la si avvita in senso orario contro la cassa. In nessun caso la corona deve essere svitata sott'acqua.

IL SISTEMA DI PROLUNGA RAPIDA EASYLINK

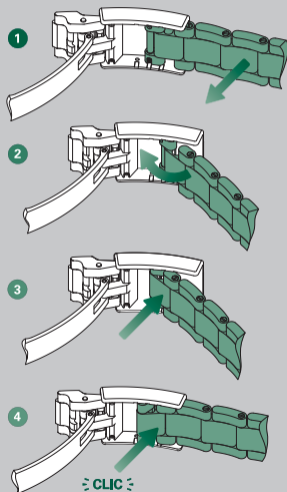


Per garantire a chi indossa l'orologio il massimo comfort, Rolex ha creato il sistema di prolunga rapida Easylink. Questo sistema esclusivo consiste in una maglia che può essere aperta o ripiegata su se stessa e permette di regolare la lunghezza del bracciale di circa 5 mm, senza dover ricorrere ad alcuno strumento.

Come allungare il bracciale



Come accorciare il bracciale



MANUTENZIONE DELL'OROLOGIO ROLEX

Grazie all'esperienza di Rolex, il Suo orologio richiede poche cure.

Per ridare brillantezza all'orologio, utilizzare un panno in microfibra. Si consiglia di lavarlo periodicamente con una spazzola morbida, con acqua e sapone. Dopo un bagno in mare, è indispensabile risciacquarlo con acqua dolce per eliminare sale e sabbia.

Prima di eseguire queste operazioni, è necessario verificare che la corona sia completamente avvitata contro la cassa per garantire la totale impermeabilità dell'orologio.

IL SERVIZIO POST-VENDITA

Il servizio post-vendita Rolex si occupa del Suo orologio in modo da salvaguardarne non solo le caratteristiche estetiche, ma anche le prestazioni tecniche di precisione, affidabilità e impermeabilità.

Il movimento meccanico degli orologi Rolex richiede diversi lubrificanti ad elevate prestazioni sviluppati e messi a punto da Rolex per garantire il funzionamento e la precisione ottimali del calibro. Col passare del tempo, le proprietà dei lubrificanti subiscono alterazioni che possono compromettere

la regolarità di marcia. Per verificare, inoltre, la perfetta impermeabilità dell'orologio è indispensabile eseguire rigorosi controlli tecnici.

Per questi motivi, le consigliamo di affidare periodicamente il Suo orologio a un rivenditore autorizzato o a un centro assistenza Rolex per una manutenzione completa, che sarà sempre effettuata da un orologiaio autorizzato dal Marchio.

Il servizio completo prevede che il Suo orologio sia smontato e che ognuno dei suoi elementi – cassa, bracciale e movimento – sia meticolosamente controllato.

Il movimento è interamente smontato; i suoi componenti sono controllati e quelli che non corrispondono più ai criteri di qualità del Marchio sono sostituiti con parti nuove. Durante la fase di riassettaggio, il movimento è lubrificato, mentre la cassa e il bracciale sono nuovamente lucidati o satinati a mano secondo la finitura

originale. Queste operazioni permettono all'orologio di ritrovare tutta la lucentezza e la brillantezza originali e di cancellare eventuali segni o graffi.

Al termine del processo di manutenzione, il Suo orologio Rolex è sottoposto a un protocollo di controllo, allo scopo di testarne le funzioni e di verificarne l'impermeabilità, la riserva di carica e la precisione del movimento.

Alla fine di questa procedura Rolex, il Suo orologio beneficia di una garanzia di servizio.

LA RETE MONDIALE

Presente in più di 100 Paesi nel mondo intero, la rete di rivenditori autorizzati Rolex si affida ad orologiai qualificati, selezionati e formati da Rolex.

Questi rivenditori autorizzati, grazie all'esperienza acquisita, sapranno darLe i migliori consigli per quanto riguarda gli aspetti tecnici del funzionamento del Suo orologio Rolex. Che si tratti di allungare il bracciale, di effettuare un rapido intervento di regolazione o un servizio di revisione completa, gli orologiai di Rolex, altamente qualificati, sono in grado di rispondere ad ogni

Sua esigenza per garantire la durata nel tempo del Suo orologio Rolex.

La lista completa dei rivenditori autorizzati Rolex è consultabile sul sito internet [rolex.com](https://www.rolex.com).

ROLEX.COM

La invitiamo a visitare il sito **rolex.com**,
uno spazio privilegiato per saperne
di più sul funzionamento del Suo orologio
Rolex, ma anche sulla qualità, la perizia
e i valori fondamentali del Marchio.

Benvenuto nell'universo Rolex.

Rolex si riserva il diritto di modificare in qualsiasi momento i modelli illustrati in questo opuscolo.

© Rolex SA, 3-5-7, rue François-Dussaud, 1211 Ginevra 26, Svizzera
IMR-OP-IT-20 - 7.2020 - Stampato in Svizzera

[rolex.com](https://www.rolex.com)

