

OYSTER PERPETUAL
GMT-MASTER II



ROLEX

首次佩戴腕錶

在首次佩戴腕錶前，或當腕錶完全停止運作，請手動上鏈，以保持運作正常及走時準確。手動上鏈時，請先完全旋鬆錶冠，然後順時針旋轉（逆時針旋轉並不能上鏈），並轉動錶冠最少25次，便足以使腕錶達到適當的能量儲備。其後，只要將腕錶佩戴於手腕上便能自動上鏈。手動上鏈後，請謹記旋緊錶冠於錶殼，以確保防水功能。



勞力士腕錶附有的綠色印章，乃頂級天文台精密時計（Superlative Chronometer）的象徵。此認證獨一無二，除了證明此腕錶的機芯已獲得瑞士精密時計測試中心（COSC）認證，更代表此腕錶成功通過勞力士實驗室一系列的最終檢測。這些對精準、防水性能、自動上鏈及可靠度的獨有測試，為腕錶性能定下新標準，令勞力士成為機械腕錶的典範。如需更多資料，請瀏覽 [rolex.com](https://www.rolex.com)。



深入探索 GMT-MASTER II 系列

OYSTER PERPETUAL GMT-MASTER II	4-5
同步顯示雙時區及第三地時間	6-7

腕錶使用說明

概覽	8-9
調校腕錶	10-19
易調鏈節延展系統	20-21

勞力士專有服務

勞力士腕錶保養建議	22-23
售後服務	24-25
全球服務網絡	26

ROLEX.COM



ROLEX

PERPETUAL DATE



GMT-MASTER II

SUPERLATIVE CHRONOMETER

OFFICIALLY CERTIFIED

OYSTER PERPETUAL GMT-MASTER II

Oyster Perpetual GMT-Master II (蠔式恒動格林威治型 II) 走時精準，可靠實用，可同步讓取兩個時區的時間：所在地時間及出發地時間；或所在地時間及第三地時間。腕錶配備了 24 小時指針、雙向旋轉外圈以及 24 小時刻度字圈。

腕錶的 40 毫米錶殼，防水深達 100 米 (330 呎)，是堅固耐用的典範之作，指針與鐘點標記塗上 Chromalight 夜光物料，能長時間發出藍色光芒，即使身處漆黑環境亦可清晰讀時。其三扣鎖上鏈錶冠

具備三重防水系統，並受錶冠護肩保護，錶冠護肩與中層錶殼融為一體。其藍水晶鏡面不易刮損，並於 3 點鐘位置設有小窗凸透鏡。

Oyster Perpetual GMT-Master II 的自動上鏈機械機芯完全由勞力士製造。

腕錶備有蠔式錶帶或紀念型錶帶，配備蠔式保險扣及易調鏈節延展系統。

同步顯示雙時區及第三地時間



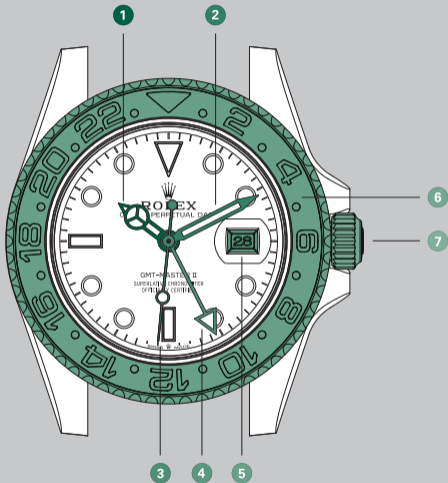
Oyster Perpetual GMT-Master II 讓旅行者可同步讀取所在地時間及出發地時間（居住地時間）。所在地時間以傳統的時針、分針及秒針顯示。出發地時間則以箭頭形 24 小時指針及外圈刻度顯示，而外圈上的三角形標記應位於 12 點鐘位置。

此腕錶採用獨立調校時針，既可便捷地調校所在地時間，又不影響箭頭形 24 小時指針或分針的運行。日曆跟隨所在地時間變更，因此日曆窗顯示的是佩戴者所在地的日期。

轉動 Oyster Perpetual GMT-Master II 的雙向旋轉外圈，即可顯示第三地時間（請參考第 18 頁）。此時，腕錶將不再顯示出發地時間。

概覽

- 1 時針
- 2 分針
- 3 秒針
- 4 24 小時指針
- 5 日曆窗
- 6 雙向旋轉外圈，配 24 小時刻度
Cerachrom 陶質字圈
- 7 三重防水系統三扣鎖上鏈錶冠



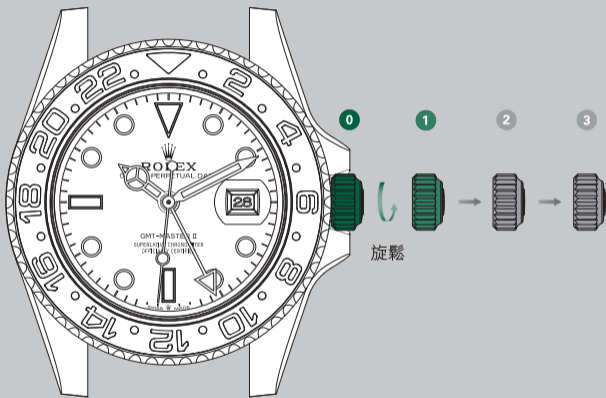
調校腕錶

旋緊位置（位置 0）

當錶冠位於此位置時，表示已完全旋緊於錶殼，可確保防水深達 100 米（330 呎）。

手動上鏈（位置 1）

旋鬆錶冠，順時針旋轉錶冠便可手動上鏈（逆時針旋轉無法上鏈）。如腕錶已停止運作或是首次調校，便需要旋轉錶冠至少 25 次替機芯上鏈。



旋鬆

每次使用後，謹記小心旋轉錶冠以確保緊貼於錶殼，確保發揮應有的防水功能。先推回位置 1，然後一邊輕按錶冠，一邊將其順時針旋緊至錶殼。切勿在水中旋鬆錶冠。

完成腕錶功能調校，只需跟隨以下兩個步驟

1. 出發地時間設定方法（位置 3）

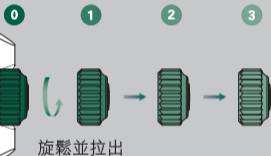
設定出發地時間，請跟隨以下步驟：

- 旋鬆錶冠並拉出至位置 3，秒針會隨即停頓，以便準確調校時間。
- 將外圈上的三角形標記旋至 12 點鐘位置。

- 順或逆時針旋轉錶冠，便可同時調校 24 小時指針（配合外圈讓取時間）及分針（配合錶面讓取時間）以設定出發地時間。

時針（所在地時間）會隨出發地時間設定而轉動，因此，為免影響所在地時間的設定，必須先調校出發地時間。

前往步驟 2 →



• 出發地時間，日內瓦上午 10 時 10 分

每次使用後，謹記小心旋轉錶冠以確保緊貼於錶殼，確保發揮應有的防水功能。先推回位置 1，然後一邊輕按錶冠，一邊將其順時針旋緊至錶殼。切勿在水中旋鬆錶冠。

2. 所在地時間及日曆設定方法（位置 2）

設定日曆及所在地時間，請跟隨以下步驟：

- 錶冠拉出至位置 2。
- 調校日曆，可順或逆時針旋轉錶冠。時針會以每小時為單位移動，當時針在錶面上順或逆向劃過午夜，日曆會隨即變更。
- 調校所在地時間，可順或逆時針旋轉錶冠，時針會以每小時為單位移動。

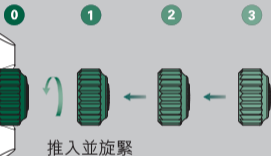
避免混淆正午與午夜時間（若日曆隨即變更，代表顯示的是午夜時分）。

- 推入並旋緊錶冠。

當佩戴者身處出發地時間，腕錶的所在地時間與出發地時間（24 小時指針）相同。外遊時進行調校倍感輕易。



- 出發地時間，日內瓦上午 10 時 10 分
- 所在地時間，日內瓦上午 10 時 10 分



每次使用後，謹記小心旋轉錶冠以確保緊貼於錶殼，確保發揮應有的防水功能。先推回位置 1，然後一邊輕按錶冠，一邊將其順時針旋緊至錶殼。切勿在水中旋鬆錶冠。

調校所在地時間方法（位置 2）

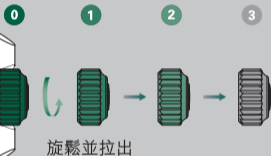
外遊時調校所在地時間，請跟隨以下步驟（不影響出發地 24 小時時間顯示功能）：

- 旋鬆錶冠並拉出至位置 2。
- 調校所在地時間，可順或逆時針旋轉錶冠。時針會以每小時為單位移動。日曆是跟隨所在地時間轉換，當時針劃過午夜，日曆隨即變更。
- 推入並旋緊錶冠。

24 小時指針除顯示出發地時間，更可協助佩戴者分辨正午與午夜時間。



- 出發地時間，日內瓦上午 10 時 10 分
- 所在地時間，紐約上午 4 時 10 分



每次使用後，謹記小心旋轉錶冠以確保緊貼於錶殼，確保發揮應有的防水功能。先推回位置 1，然後一邊輕按錶冠，一邊將其順時針旋緊至錶殼。切勿在水中旋鬆錶冠。

第三地時間顯示方法（只以外圈調校）

利用旋轉外圈及 24 小時指針，即可將出發地時間調整為第三地時間。

首先，將外圈上的三角形標記旋至 12 點鐘位置；

然後，計算出發地和第三地的時差：

如果第三地時間快於出發地時間（即第三地時區位於出發地時區東部），則逆時針轉動錶圈，轉動格數為出發地和第三地的時差；反之，則順時針轉動錶圈，以顯示第三地時間。以 24 小時指針指向的外圈刻度讀取小時，以錶面上的中央分針讀取分鐘。

例子

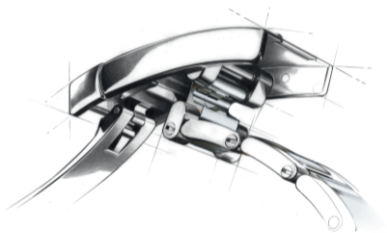
欲顯示東京時間（與出發地日內瓦的時間相比 +8 小時）需逆時針旋轉外圈 8 格。

欲恢復出發地時間顯示，順或逆時針旋轉外圈上的三角形標記至 12 點鐘位置。



- 所在地時間，紐約上午 4 時 10 分
- 第三地時間，東京下午 6 時 10 分

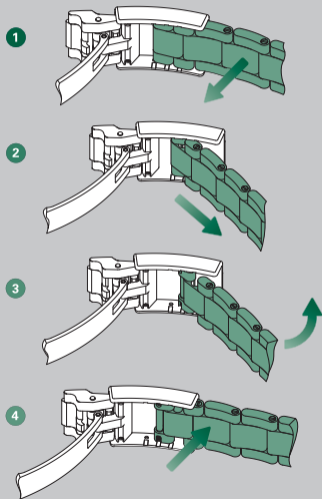
易調鏈節延展系統 *



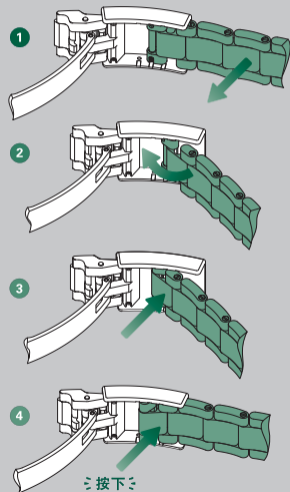
為了確保任何情形下都佩戴舒適，勞力士特別為部分型號研製了易調鏈節延展系統。其專利設計讓您無需使用任何工具，便可延長或縮短錶帶約 5 毫米。

* 蠔式錶帶及紀念型錶帶均配備此系統

延長錶帶



縮短錶帶



勞力士腕錶保養建議

勞力士製錶工藝卓絕，要保持您的腕錶亮麗光采，只需簡單的日常保養，例如使用柔軟的纖維布輕抹即可。

錶殼及錶帶，則可使用軟刷和皂水清洗。若腕錶曾經接觸海水，必需徹底清洗，以免積聚鹽份或沙粒。

清潔腕錶前，請確保錶冠及按鈕已經旋緊以防止水份滲入。

售後服務

勞力士提供的專業售後服務，能確保腕錶的精確、可靠及防水性能，表現持久理想，達到嚴格的品質要求。

腕錶運行準確，須靠勞力士特製的高效能潤滑劑，有效減低及防止部件的損耗。為了確保腕錶持續準確及有效防水，我們建議

閣下定期將腕錶送往勞力士服務中心或特約零售商，接受專業的售後服務。

在售後服務過程中，腕錶工匠會潔淨各個部件，再仔細檢查。若發現任何部件未達勞力士工藝及運行標準，便會以原廠部件將之替換。機芯會添上潤滑劑，並通過相關

測試以確保時間運行準確。錶殼及金屬錶帶則重新修飾以保持亮澤。最後，腕錶會接受連串嚴謹的技術測試及檢驗，從而確保腕錶的防水功能、動力儲備功能及精確度。

接受了勞力士售後服務的腕錶，均享有保養保證。

全球服務網絡

勞力士服務中心及特約零售商遍佈全球逾百個國家及地區，由具備專業知識和精湛技藝，且經過精心挑選及嚴格培訓的腕錶工匠為您效勞。

勞力士的特約零售商，可向您提供有關腕錶各項功能的技術支援建議。任何有關勞力士腕錶的操作和保養問題，無論是錶帶調校或定期接受售後服務，全球勞力士服務中心及特約零售商都隨時樂意滿足您的需求。

查閱勞力士服務中心及特約零售商詳情，歡迎瀏覽 [rolex.com](https://www.rolex.com)。

ROLEX.COM

誠邀瀏覽 [rolex.com](https://www.rolex.com)，在此專屬空間了解各項勞力士腕錶的非凡功能，探視品牌所代表的超卓品質、精湛技藝及恒久不渝的信念。

勞力士世界，歡迎您！

對於本手冊所刊載之錶款規格，勞力士保留修改權利。

© Rolex SA, 3-5-7, rue François-Dussaud, 1211 Geneva 26, Switzerland
IMR-GMT-CHHK-18 - 3.2020 - Printed in Switzerland

[rolex.com](https://www.rolex.com)

