

OYSTER PERPETUAL  
GMT-MASTER II



ROLEX

## 구입 후 처음으로 시계를 착용하시는 경우

시계 구입 후 처음으로 착용하거나 한동안 착용하지 않아 시계가 멈춘 상황이라면 정확하고 정상적인 작동을 위해 시계의 태엽을 수동으로 감아주어야 합니다. 수동으로 태엽을 감기 위해서는 와인딩 크라운을 완전히 풀어 시계 방향으로 여러 번 돌려줍니다. (반대 방향으로 돌리면 태엽이 감기지 않습니다) 최소 25회 정도 돌려 태엽을 적절히 감은 후 착용하시면 활동하시는 동안에는 자동으로 태엽이 감기게 됩니다. 마지막으로 방수 기능을 위해 크라운을 케이스에 조심스럽게 누르면서 완전히 잠급니다.



롤렉스 시계와 함께 들어 있는 그린 실은 ‘최상급 크로노미터’를 상징합니다. 이 독점적인 표식은 이 시계의 무브먼트가 스위스 크로노미터 인증기관(COSC)에서 부여하는 공인 인증에 더하여, 롤렉스의 자체 실험 시설에서 실시한 특정한 최종 점검을 성공적으로 통과했음을 의미합니다. 크로노미터 정확성, 방수 기능, 셀프 와인딩, 그리고 신뢰도에 대한 이 같은 독창적인 테스트는 성능의 한계를 뛰어넘을 뿐 아니라 기계식 시계에 있어 롤렉스가 탁월함의 기준이 되는 이유입니다. 자세한 내용은 [rolex.com](http://rolex.com)에 방문하셔서 살펴보시기 바랍니다.



---

## GMT-마스터 II 모델의 특징

오이스터 퍼페츄얼 GMT-마스터 II	4-5
동시에 표시되는 듀얼 타임 존과 제 3 시간대	6-7

---

## 사용 방법

주요 명칭	8-9
시계 세팅하기	10-19
이지링크 콤포트 익스텐션 링크	20-21

---

## 롤렉스 서비스

유지 관리	22-23
애프터 세일즈 서비스	24-25
전세계 서비스 네트워크	26

---

## ROLEX.COM





**ROLEX**

PERPETUAL DATE



28

**GMT-MASTER II**

SUPERLATIVE CHRONOMETER

OFFICIALLY CERTIFIED

## 오이스터 퍼페츄얼 GMT-마스터 II

정확성, 신뢰성 그리고 기능성을 바탕으로 하는 오이스터 퍼페츄얼 GMT- 마스터 II는 현지 시각과 참조 시각, 또는 현지 시각과 다른 시간대의 시각 등 두 개의 서로 다른 시간대를 동시에 알기 위해 개발된 모델입니다.

오이스터 퍼페츄얼 GMT- 마스터 II는 24시간용 시침과 24시간 표시 베젤 인서트를 장착한 양방향 회전 베젤을 갖추고 있습니다.

수심 100m(330피트)까지 방수가 되는 GMT-마스터 II의 40mm 케이스는 견고함의 상징입니다. 푸른 빛이 더욱 오래 지속되는 크로마라이트로 처리된 시각 표식과 시계 바늘을 갖춘 다이얼은 어둠 속에서도 뛰어난 가독성을 자랑합니다.

3중 방수 구조로 된 트리플록 와인딩 크라운은 케이스 본체의 한 부분인 크라운 가드로 보호되며, 3시 방향에 사이클롭스 렌즈를 갖춘 사파이어 크리스탈은 굽힘이 거의 없습니다.

오이스터 퍼페츄얼 GMT-마스터 II는 롤렉스가 자체 제작한 셀프 와인딩 메케니컬 무브먼트를 장착하고 있습니다.

오이스터 퍼페츄얼 GMT-마스터 II는 오이스터록 세이프티 클라스프와 이지링크 컴포트 익스텐션 링크가 장착된 오이스터 또는 쥬빌리 브레슬릿을 갖추고 있습니다.

## 동시에 표시되는 듀얼 타임 존과 제 3 시간대



오이스터 퍼페추얼 GMT-마스터 II를 통해 여행자는 현지 시각과 참조 시각(본국의 시각)을 쉽게 확인할 수 있습니다. 현지 시각은 일반적인 시침, 분침, 초침으로 표시되며, 참조 시각은 끝이 삼각형으로 표시된 24시간용 시침을 통해 표시됩니다. 베젤이 중립 위치(베젤 위의 삼각형 표시가 12시 방향에 위치)에 있을 경우, 베젤의 24시간용 시각 표시를 통해 시간을 읽으면 됩니다.

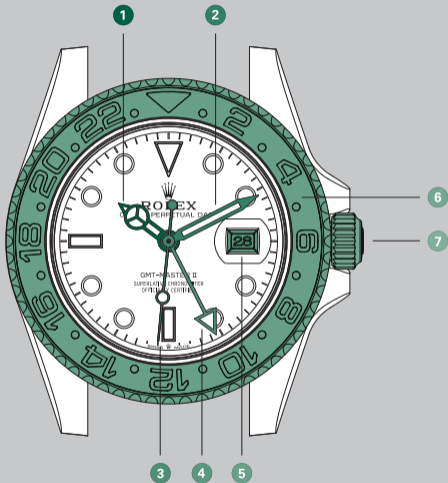
현지 시각은 일반 시침을 한 시간 단위로 점프하여 맞출 수 있습니다. 이때 24시간용 시침이나 분침에는 아무런 영향도 주지 않습니다. 날짜는 현지 시각에 따라 변경됩니다.

따라서 날짜 표시창의 날짜는 항상 현재 있는  
곳의 날짜를 나타냅니다.

GMT-마스터 II의 양방향 회전 베젤을 돌리면  
제 3 시간대 역시 확인할 수 있습니다.  
(18페이지 참조) 이 경우 참조 시각은 더 이상  
표시되지 않습니다.

## 주요 명칭

- 1 시침
- 2 분침
- 3 초침
- 4 24시간 시침
- 5 날짜 표시창
- 6 24시간이 표시된 세라믹 소재 세라크롬 인서트를 갖춘 양방향 회전 베젤
- 7 3중 방수 시스템인 트리플록 와인딩 크라운



## 시계 세팅하기

### 잠긴 상태 (크라운 위치 0)

크라운이 완전히 잠긴 상태입니다.

이 위치에서 오이스터 퍼페츄얼

GMT-마스터 II는 수심 100m(330피트)까지

방수가 가능합니다.

### 수동 태엽 감기 (크라운 위치 1)

크라운이 풀린 상태입니다. 수동으로 태엽을

감기 위해서는 크라운을 시계방향으로

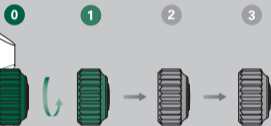
돌립니다. (반대방향으로 돌리면 태엽이

감기지 않습니다) 만약 시계 구입 후 처음으로

시간을 맞추거나 한동안 착용하지 않아 시계가

멈춘 상황이라면 크라운을 최소 25회 정도

감은 후 착용하시기 바랍니다.



크라운을 풀니다.

완벽한 방수를 위해서 크라운이 완전히 잠겨 있는지 각 기능 조작 후에 항상 확인하시기 바랍니다. 세팅 후 크라운을 잠그기 위해서는 위치 1로 누른 후, 크라운을 가볍게 누르면서 완전히 잠길 때까지 시계 방향으로 돌립니다. 물 속에서는 절대 크라운을 조작하지 마시기 바랍니다.



## 다음의 두 단계에 따라 시계 세팅을 완료하십시오

### 1. 참조 시각 맞추기 (크라उन 위치 3)

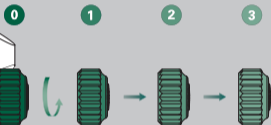
참조 시각을 맞추기 위해서는 다음의 순서를 따르십시오.

- 크라운을 풀고 두 단계 잡아당기십시오.  
초침이 멈춰 정확한 초 단위까지 설정이 가능합니다.
- 베젤을 중립 위치(베젤 위의 삼각형 표시가 12시 방향에 위치)로 놓습니다.

- 크라운을 양방향으로 돌려 24시간 시침(베젤에 표시된 시각을 읽습니다)과 분침(다이얼에 표시된 눈금을 읽습니다)을 조정하여 참조 시각을 맞춥니다.

참조 시각을 맞추면 현지 시각을 나타내는 기본 시침 역시 움직입니다. 그렇기 때문에 참조 시각은 반드시 현지 시각을 맞추기 전에 조정해야 합니다.

2단계로 이동 →



크라운을 풀어 바깥쪽으로 당깁니다.

완벽한 방수를 위해서 크라운이 완전히 잠겨 있는지 각 기능 조작 후에 항상 확인하시기 바랍니다. 세팅 후 크라운을 잠그기 위해서는 위치 1로 누른 후, 크라운을 가볍게 누르면서 완전히 잠길 때까지 시계 방향으로 돌립니다. 물 속에서는 절대 크라운을 조작하지 마시기 바랍니다.

\*참조 시각: 제네바, 10:10 am

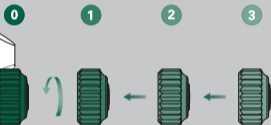
## 2. 날짜 및 현지 시각 맞추기 (크라운 위치 2)

날짜 및 현지 시각을 맞추기 위해서는 다음의 순서를 따르십시오.

- 크라운을 풀고 한 단계 잡아당기십시오.
- 크라운을 양방향으로 돌려 날짜를 맞춥니다. 시침은 한 시간 단위로 이동합니다. 시계 바늘이 다이얼을 두 번 돌아 자정을 지날 경우, 날짜가 바뀝니다.

- 크라운을 양방향으로 돌려 현지 시각을 맞춥니다. 시침은 한 시간 단위로 이동합니다. 낮 12시와 밤 12시가 뒤바뀌지 않도록 주의하십시오. 날짜가 바뀌는 것을 확인하면 시간이 오전 또는 오후로 맞춰졌는지 알 수 있습니다.
- 크라운을 눌러서 잠그십시오.

현재 사용자가 참조 시각이 가리키는 곳에 있을 경우, 현지 시각과 24시간 시침으로 표시되는 참조 시각은 일치하게 됩니다. 현지 시각은 간단한 조작을 통해 쉽게 변경될 수 있습니다.



크라운을 누른 후 돌려서 잠급니다.

\*참조 시각: 제네바, 10:10 am

\*현지 시각: 제네바, 10:10 am

완벽한 방수를 위해서 크라운이 완전히 잠겨 있는지 각 기능 조작 후에 항상 확인하시기 바랍니다.  
세팅 후 크라운을 잠그기 위해서는 위치 1로 누른 후, 크라운을 가볍게 누르면서 완전히 잠길 때까지 시계 방향으로 돌립니다. 물 속에서는 절대 크라운을 조작하지 마시기 바랍니다.

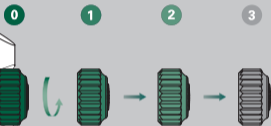
### 현지 시각 조정하기 (크라운 위치 2)

여행 시 (24시간으로 표현되는 참조 시각 디스플레이에는 영향 없이) 현지 시각만 조정하기 위해서는 다음의 순서를 따르십시오.

- 크라운을 풀고 한 단계 잡아당기십시오.
- 크라운을 양방향으로 돌려 현지 시각을 맞춥니다. 시침은 한 시간 단위로 이동합니다. 날짜는 현지 시각에 맞춰지며, 현지 시각이 자정을 지나면 자동적으로 바뀝니다.

- 크라운을 눌러서 잠그십시오.

참조 시각은 24시간용 시침을 통해 표시되기 때문에 참조할 곳의 시간이 낮인지 밤인지 알 수 있습니다.



크라운을 풀어 바깥쪽으로 당깁니다.

완벽한 방수를 위해서 크라운이 완전히 잠겨 있는지 각 기능 조작 후에 항상 확인하시기 바랍니다.  
세팅 후 크라운을 잠그기 위해서는 위치 1로 누른 후, 크라운을 가볍게 누르면서 완전히 잠길 때까지 시계 방향으로 돌립니다. 물 속에서는 절대 크라운을 조작하지 마시기 바랍니다.

\*참조 시각: 제네바, 10:10 am

\*현지 시각: 뉴욕, 4:10 am

### 제 3 시간대 확인 (베젤만을 사용하여 설정합니다)

제 3 시간대는 회전 베젤과 24시간 시침(주로 참조 시각을 표시)을 통해 확인할 수 있습니다.

제 3 시간대를 확인하기 위해서는 베젤을 중립 위치(베젤 위의 삼각형 표시가 12시 방향에 위치)에 놓습니다. 그 다음 참조 시각과 원하는 곳의 시간대 사이의 시간차를 계산합니다. 만약 원하는 곳의 시간대가 빠를 경우(참조 시각보다 동쪽에 위치), 베젤을 시계반대 방향으로 시간차만큼 돌립니다. 원하는 곳의 시간대가 늦을 경우(참조 시각보다 서쪽에

위치), 베젤을 시계방향으로 시간차만큼 돌립니다.

#### 예

도쿄 시간(참조 시각인 제네바 시간보다 8시간 빠름)을 표시하기 위해서는 베젤을 시계반대방향으로 8칸 돌립니다.

원래의 참조 시각으로 돌아가기 위해서는 베젤을 돌려 베젤 위의 삼각형 표시를 다이얼의 12시 방향(중립 위치)으로 재정렬시키면 됩니다.

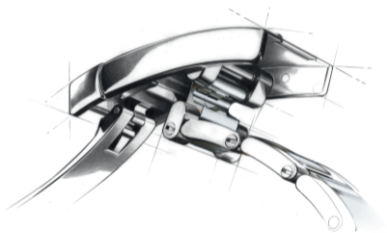


\*현지 시각: 뉴욕, 4:10 am

\*제 3 시간대: 도쿄, 6:10 pm



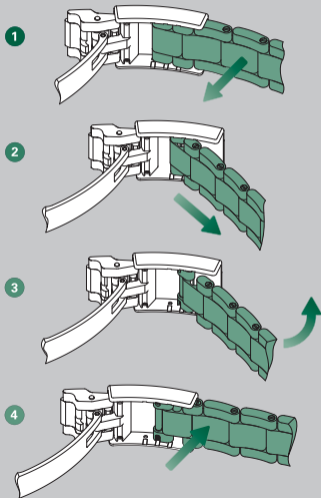
## 이지링크 콤포트 익스텐션 링크\*



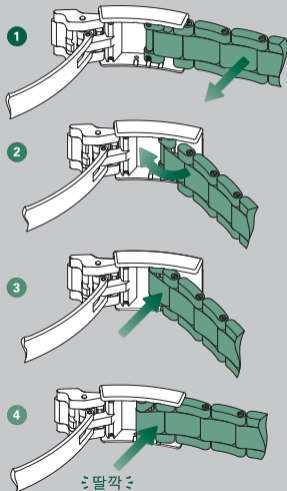
일부 모델에는 손목 굵기에 따라 브레슬릿의 길이를 손쉽게 늘이고 줄일 수 있도록 롤렉스가 개발한 ‘이지링크 콤포트 익스텐션 링크’가 장착되어 있습니다. 이 같은 롤렉스만의 특허 기술로 아무런 도구 없이 브레슬릿의 길이를 5mm까지 늘이거나 줄일 수 있습니다.

\*오이스터 및 쥬빌리 브레슬릿

## 브레슬릿 길이 늘이기



## 브레슬릿 길이 줄이기



## 유지 관리

롤렉스의 우수한 제품 소재와 기술력 덕분에 제품 관리에 많은 신경을 쓰지 않으셔도 되지만, 아름다움과 광택을 유지하기 위하여 부드러운 천으로 가끔 닦아주실 것을 권합니다.

또한 케이스와 브레슬릿은 부드러운 솔을 사용하여 따뜻한 비눗물로 닦아주시기를 권합니다. 바닷물 속에서 착용하신 후에는 깨끗한 물로 충분히 헹궈 주시기 바랍니다.

물로 세척하기 전에는 크라운이 완전히 잠겨 있는지 반드시 확인하시기 바랍니다.

## 애프터 세일즈 서비스

롤렉스는 구입하신 시계가 최적의 성능과 정확성, 그리고 신뢰성과 완벽한 방수 성능을 유지할 수 있도록 애프터 세일즈 서비스를 제공합니다.

롤렉스가 부품의 마찰을 최소화하기 위해 특별히 개발한 윤활제는 시계의 정확성을 유지하는데 매우 중요한 역할을 합니다. 방수 기능과 정확성을 유지하기 위해 정기적으로 롤렉스 공식 판매점이나 서비스 센터에서 점검받으실 것을 권합니다.

롤렉스 워치메이커에게 시계를 맡기시면 시계를 완전히 분해하여 각 부품들을 세심하게 검사합니다. 더 이상 롤렉스의 기능적·외형적 기준을 충족시키지 못하는 부품은 순정 롤렉스 부품으로 교체합니다. 그 후 무브먼트에 윤활제를 새로 주입하고 시간의 정확성을 보증하기 위한 테스트를 실행합니다. 케이스와 브레슬릿은 광택을 되살리기 위하여 꼼꼼한 마무리 작업을 거칩니다. 마지막으로 방수 기능, 파워리저브, 그리고 정확도를 점검하는 엄격한 테스트를 실시합니다.

롤렉스 오버홀 서비스를 받으신 이후에는  
서비스 보증이 적용됩니다.

## 전 세계 서비스 네트워크

롤렉스 공식 판매점과 서비스 센터 네트워크는 전 세계 100개국 이상에 위치해 있으며, 롤렉스의 교육을 수료한 고도로 숙련된 기술의 워치메이커를 보유하고 있습니다.

시계 작동과 관련하여 기술적인 부분에 문의 사항이 있으시면 롤렉스 공식 판매점에 문의해 주십시오. 또한 시계 수리 및 브레슬릿 길이 조절 등이 필요하실 때 롤렉스 공식 판매점 또는 서비스 센터를 방문해 주십시오. 롤렉스의 숙련된 워치메이커가 고객님의 서비스를 제공해 드립니다.

롤렉스 공식 판매점과 서비스 센터는 홈페이지에서 확인하실 수 있습니다.  
**[rolex.com](http://rolex.com)**.

## ROLEX.COM

롤렉스의 홈페이지인 **rolex.com**을 방문해 보십시오. 롤렉스 시계의 기능뿐만 아니라 품질, 브랜드의 노하우와 기업 이념에 대해 더욱 자세하게 알 수 있습니다.

롤렉스의 세계로 초대합니다.



Rolex reserves the right to modify the models illustrated in this publication at any time.

© Rolex SA, 3-5-7, rue François-Dussaud, 1211 Geneva 26, Switzerland  
IMR-GMT-KO-18 - 3.2020 - Printed in Switzerland

[rolex.com](https://www.rolex.com)

