

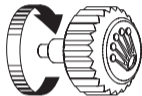
OYSTER PERPETUAL
GMT-MASTER II



ROLEX

MESSA IN FUNZIONE

Durante la prima messa in funzione di un orologio Rolex, o dopo un periodo di non utilizzo, occorre procedere alla carica manuale. Così facendo, la precisione e il corretto funzionamento del segnatempo sono garantiti. Per caricare manualmente l'orologio, svitare completamente la corona e ruotarla in senso orario (il senso contrario è inattivo); effettuare almeno 25 giri per ottenere una carica iniziale sufficiente. L'orologio si caricherà poi automaticamente, portandolo al polso. Riavvitare con cura la corona contro la cassa per garantirne l'impermeabilità.



Il sigillo verde che accompagna il Suo orologio Rolex ne certifica lo status di Cronometro Superlativo. Questo titolo esclusivo attesta che il segnatempo ha superato con successo una serie di controlli finali specifici condotti da Rolex nei propri laboratori, integrando la certificazione ufficiale COSC del suo movimento. Questi test unici, che riguardano in particolare la precisione cronometrica, l'impermeabilità, la carica automatica e l'affidabilità, riscrivono gli standard in materia di prestazioni facendo di Rolex il riferimento dell'eccellenza per gli orologi meccanici. Per maggiori informazioni, consultare il sito [rolex.com](https://www.rolex.com).



NEL CUORE DEL MODELLO GMT-MASTER II

OYSTER PERPETUAL GMT-MASTER II	4-5
DOPPIO FUSO ORARIO SIMULTANEO E FUSO ORARIO ADDIZIONALE	6-7

COME FUNZIONA IL SUO OROLOGIO

DESCRIZIONE	8-9
REGOLAZIONI	10-19
IL SISTEMA DI PROLUNGA RAPIDA EASYLINK	20-21

IL SERVIZIO ROLEX

MANUTENZIONE DELL'OROLOGIO ROLEX	22-23
IL SERVIZIO POST-VENDITA	24-25
LA RETE MONDIALE	26

ROLEX.COM



ROLEX

PERPETUAL DATE



GMT-MASTER II

SUPERLATIVE CHRONOMETER

OFFICIALLY CERTIFIED

OYSTER PERPETUAL GMT-MASTER II

Preciso, affidabile e funzionale, l'Oyster Perpetual GMT-Master II è stato progettato per permettere di leggere simultaneamente l'ora di due fusi orari: l'ora locale e l'ora di riferimento oppure l'ora locale e l'ora di un fuso orario addizionale. L'orologio dispone di una lancetta 24 ore e di una lunetta girevole bidirezionale con disco graduato 24 ore. La cassa di 40 mm, impermeabile fino a 100 metri, è un esempio di robustezza. Al buio il quadrante garantisce un'ottima leggibilità grazie agli indici e alle lancette Chromalight, rivestiti di un materiale luminescente a emissioni blu di lunga durata. La corona

di carica Triplock con sistema di tripla impermeabilizzazione è protetta da spallette tagliate nella *carrure*. Il vetro zaffiro, con lente d'ingrandimento Cyclope a ore 3, è praticamente antiscalfitture.

L'Oyster Perpetual GMT-Master II è dotato di un movimento meccanico a carica automatica interamente prodotto da Rolex.

L'Oyster Perpetual GMT-Master II è proposto con bracciale Oyster o Jubilé dotato di fermaglio di sicurezza Oysterlock e sistema di allungamento Easylink per un maggiore comfort.

DOPPIO FUSO ORARIO SIMULTANEO E FUSO ORARIO ADDIZIONALE



L'Oyster Perpetual GMT-Master II permette ai viaggiatori di leggere simultaneamente l'ora locale e l'ora di riferimento (l'ora di casa). La prima è indicata dalle lancette tradizionali delle ore, dei minuti e dei secondi. La seconda si legge sulla graduazione della lunetta quando quest'ultima si trova in posizione neutra (triangolo a ore 12), grazie alla lancetta 24 ore a punta triangolare.

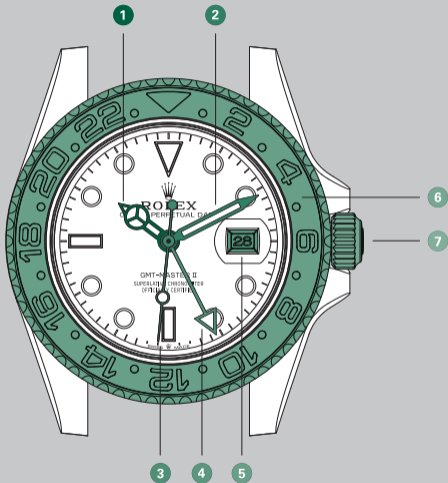
L'ora locale può essere regolata rapidamente con salti della lancetta delle ore senza che ciò influisca né sulla lancetta 24 ore né su quella dei minuti.

Il cambio della data è legato all'ora locale. In questo modo, la data indicata all'interno della finestrella corrisponde sempre a quella dell'ora locale.

L'Oyster Perpetual GMT-Master II permette, inoltre, di visualizzare l'ora di un fuso orario addizionale facendo ruotare la lunetta girevole bidirezionale (vedasi pag. 18). In questo caso, l'ora di riferimento non è più visualizzata.

DESCRIZIONE

- 1 Lancetta delle ore
- 2 Lancetta dei minuti
- 3 Lancetta dei secondi
- 4 Lancetta 24 ore
- 5 Finestrella della data
- 6 Lunetta girevole bidirezionale con disco Cerachrom graduato 24 ore in ceramica
- 7 Corona di carica Triplock con sistema di tripla impermeabilizzazione



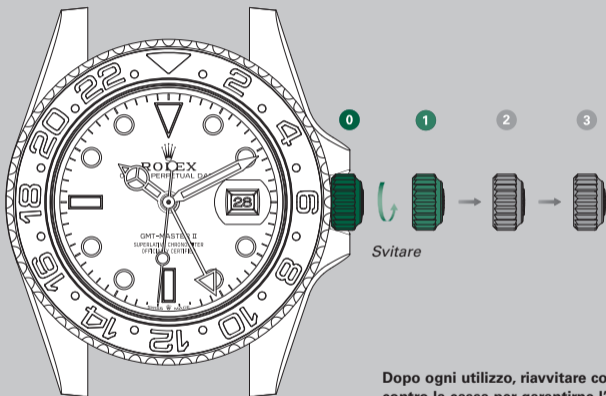
REGOLAZIONI

Posizione avvitata (*posizione 0*)

La corona è completamente avvitata contro la cassa. Quando la corona si trova in questa posizione, l'Oyster Perpetual GMT-Master II è garantito impermeabile fino a 100 metri di profondità.

Carica manuale (*posizione 1*)

La corona è svitata. Per caricare manualmente l'orologio, ruotare la corona in senso orario (il senso contrario è inattivo). Durante la prima messa in funzione o dopo un periodo di non utilizzo, effettuare almeno 25 giri per ottenere una carica iniziale.



Dopo ogni utilizzo, riavvitare con cura la corona contro la cassa per garantirne l'impermeabilità. Riportare la corona in *posizione 1*, poi applicare una leggera pressione mentre la si avvita in senso orario contro la cassa. In nessun caso la corona deve essere svitata sott'acqua.

PER UNA REGOLAZIONE COMPLETA DELL'OROLOGIO EFFETTUARE NELL'ORDINE LE 2 PROCEDURE SEGUENTI

1. Regolazione dell'ora di riferimento (corona in *posizione 3*)

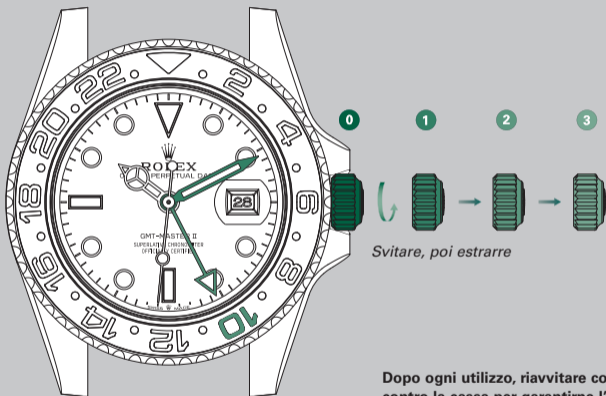
Per regolare l'ora di riferimento, effettuare nell'ordine le seguenti operazioni:

- svitare la corona ed estrarla di due scatti. La lancetta dei secondi si ferma permettendo una regolazione precisa dell'ora;
- portare la lunetta in posizione neutra (triangolo della lunetta in corrispondenza delle ore 12 sul quadrante);

- regolare l'ora di riferimento mediante la lancetta 24 ore (lettura sulla lunetta) e la lancetta dei minuti (lettura sul quadrante) ruotando la corona in un senso o nell'altro.

La regolazione dell'ora di riferimento trascina anche la lancetta delle ore tradizionale (ora locale). Ragion per cui occorre procedere alla regolazione dell'ora di riferimento prima di regolare l'ora locale.

Passare alla fase 2 ➡



* Ora di riferimento, Ginevra, 10:10

Dopo ogni utilizzo, riavvitare con cura la corona contro la cassa per garantirne l'impermeabilità. Riportare la corona in *posizione 1*, poi applicare una leggera pressione mentre la si avvita in senso orario contro la cassa. In nessun caso la corona deve essere svitata sott'acqua.

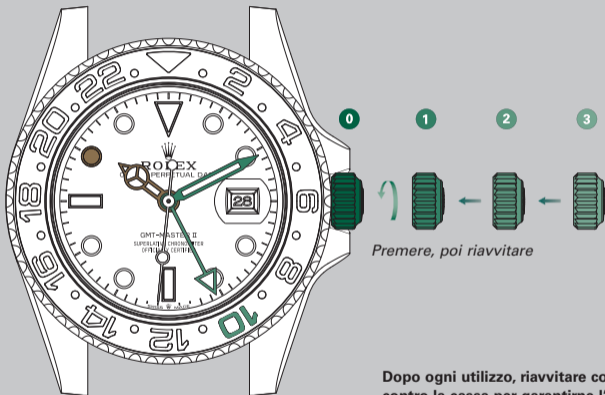
2. Regolazione della data e dell'ora locale (corona in *posizione 2*)

Per regolare la data e l'ora locale, effettuare nell'ordine le seguenti operazioni:

- portare la corona al primo scatto;
- regolare la data ruotando la corona in un senso o nell'altro. La lancetta delle ore si muove con salti di 1 ora. La data cambia quando la lancetta delle ore supera la mezzanotte, in un senso o nell'altro, dopo due giri di quadrante;

- regolare l'ora locale ruotando la corona in un senso o nell'altro. La lancetta delle ore si muove con salti di 1 ora. Distinguere le ore 12 ante e post meridiane (la data cambia al passaggio della mezzanotte);
- premere la corona poi avvitarla contro la cassa.

L'ora locale corrisponde all'ora di riferimento (lancetta 24 ore) quando chi indossa l'orologio si trova nel proprio luogo di riferimento. L'ora locale può essere regolata facilmente durante gli spostamenti.



* Ora di riferimento, Ginevra, 10:10

* Ora locale, Ginevra, 10:10

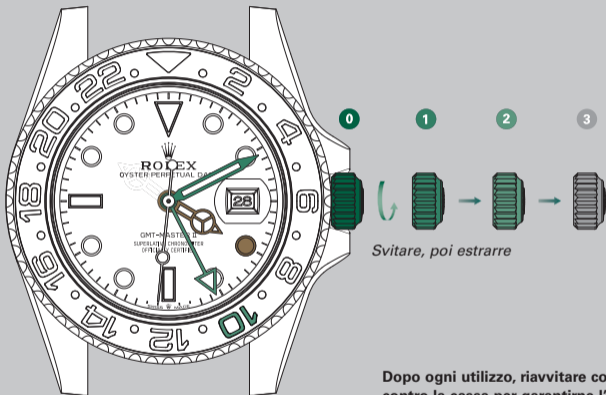
Dopo ogni utilizzo, riavvitare con cura la corona contro la cassa per garantirne l'impermeabilità. Riportare la corona in *posizione 1*, poi applicare una leggera pressione mentre la si avvita in senso orario contro la cassa. In nessun caso la corona deve essere svitata sott'acqua.

REGOLAZIONE DELL'ORA LOCALE (corona in *posizione 2*)

In viaggio, per regolare unicamente l'ora locale (senza modificare l'ora di riferimento in formato 24 ore), effettuare nell'ordine le seguenti operazioni:

- svitare la corona ed estrarla di uno scatto;
- regolare l'ora locale ruotando la corona in un senso o nell'altro. La lancetta delle ore si muove con salti di 1 ora. La data è legata all'ora locale e cambia automaticamente quando la lancetta delle ore supera la mezzanotte;
- premere la corona poi avvitarla contro la cassa.

La lancetta 24 ore indica l'ora del fuso orario di riferimento permettendo di distinguere le ore ante e post meridiane.



Svitare, poi estrarre

** Ora di riferimento, Ginevra, 10:10*

** Ora locale, New York, 4:10*

Dopo ogni utilizzo, riavvitare con cura la corona contro la cassa per garantirne l'impermeabilità. Riportare la corona in *posizione 1*, poi applicare una leggera pressione mentre la si avvita in senso orario contro la cassa. In nessun caso la corona deve essere svitata sott'acqua.

INDICAZIONE DI UN FUSO ORARIO ADDIZIONALE (regolazione unicamente sulla lunetta)

È possibile visualizzare un fuso orario addizionale grazie alla lunetta girevole e alla lancetta 24 ore (che indica, solitamente, l'ora di riferimento).

Per visualizzare il fuso orario addizionale, portare la lunetta in posizione neutra (triangolo a ore 12). Calcolare, poi, il numero di ore di differenza tra l'ora di riferimento e il fuso orario desiderato.

Se lo scarto è positivo (il nuovo fuso orario si trova a est dell'ora di riferimento), ruotare la lunetta in senso antiorario per il numero di ore di differenza. Se lo scarto è negativo (il nuovo fuso orario

si trova a ovest dell'ora di riferimento), ruotare la lunetta in senso orario per il numero di ore di differenza. L'ora del nuovo fuso orario si legge sulla lunetta grazie alla lancetta 24 ore e i minuti sono indicati dalla lancetta centrale dei minuti.

Esempio

Per visualizzare l'ora di Tokyo (+8 ore rispetto all'ora di riferimento di Ginevra), ruotare la lunetta di 8 scatti in senso antiorario.

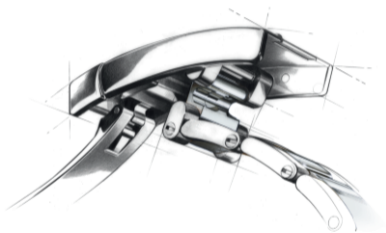
Per tornare a visualizzare l'ora di riferimento, ruotare la lunetta in un senso o nell'altro in modo da riportare il triangolo della lunetta in corrispondenza delle ore 12 sul quadrante (posizione neutra).



** Ora locale, New York, 4:10*

** Ora del fuso orario aggiuntivo, Tokyo, 18:10*

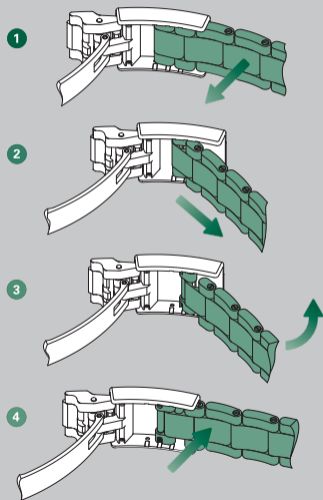
IL SISTEMA DI PROLUNGA RAPIDA EASYLINK*



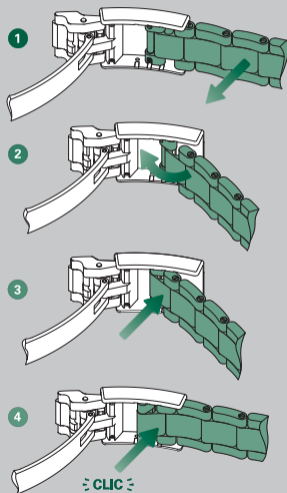
Per garantire a chi indossa l'orologio il massimo comfort in ogni situazione, Rolex ha creato il sistema di allungamento Easylink per alcuni dei suoi modelli. Questo concetto esclusivo, che è stato brevettato, permette di regolare la lunghezza del bracciale di circa 5 mm, senza dover ricorrere ad alcuno strumento.

**disponibile per i bracciali Oyster e Jubilé*

Come allungare il bracciale



Come accorciare il bracciale



MANUTENZIONE DELL'OROLOGIO ROLEX

Grazie all'esperienza Rolex, il Suo orologio richiede poche cure.

Per ridare brillantezza all'orologio, utilizzare un panno in microfibra. Si consiglia di lavarlo periodicamente con una spazzola morbida, con acqua e sapone. Dopo un bagno in mare, è indispensabile risciacquarlo con acqua dolce per eliminare sale e sabbia.

Prima di eseguire queste operazioni, è necessario verificare che la corona sia completamente avvitata contro la cassa per garantire la totale impermeabilità dell'orologio.

IL SERVIZIO POST-VENDITA

Il servizio post-vendita Rolex si occupa del Suo orologio in modo da salvaguardarne non solo le caratteristiche estetiche, ma anche le prestazioni tecniche di precisione, affidabilità e impermeabilità.

Il movimento meccanico degli orologi Rolex richiede diversi lubrificanti ad elevate prestazioni sviluppati e messi a punto da Rolex per garantire il funzionamento e la precisione ottimali del calibro. Col passare del tempo, le proprietà dei lubrificanti subiscono alterazioni che possono compromettere

la regolarità di marcia. Per verificare, inoltre, la perfetta impermeabilità dell'orologio è indispensabile eseguire rigorosi controlli tecnici.

Per questi motivi Le consigliamo di far eseguire una revisione periodica del Suo orologio presso un rivenditore autorizzato. Durante questo intervento ogni parte del Suo orologio Rolex viene smontata e meticolosamente pulita. I componenti vengono in seguito controllati e quelli che non corrispondono più ai criteri di funzionamento e di estetica Rolex vengono sostituiti con pezzi certificati.

Nella fase di riassettaggio, l'orologiaio esegue una lubrificazione controllata del movimento e verifica il corretto funzionamento dell'orologio. Affinché ritrovino la loro brillantezza originale, cassa e bracciale in metallo vengono completamente ripristinati. Ogni orologio Rolex viene in seguito sottoposto ad una serie di controlli tecnici rigorosi che consentono di verificarne e garantirne impermeabilità, riserva di carica e precisione.

Alla fine di questa procedura Rolex, il Suo orologio beneficia di una garanzia di servizio.

LA RETE MONDIALE

Presente in più di 100 Paesi nel mondo intero, la rete di rivenditori autorizzati Rolex si affida ad orologiai qualificati, selezionati e formati da Rolex.

Questi rivenditori autorizzati, grazie all'esperienza acquisita, sapranno darLe i migliori consigli per quanto riguarda gli aspetti tecnici del funzionamento del Suo orologio Rolex. Che si tratti di allungare il bracciale, di effettuare un rapido intervento di regolazione o un servizio di revisione completa, i nostri orologiai altamente specializzati sono in grado di rispondere ad ogni Sua esigenza per

garantire la durata nel tempo del Suo orologio Rolex.

La lista completa dei rivenditori autorizzati Rolex è consultabile sul sito internet [rolex.com](https://www.rolex.com).

ROLEX.COM

La invitiamo a visitare il sito **rolex.com**,
uno spazio privilegiato per saperne
di più sul funzionamento del Suo orologio
Rolex, ma anche sulla qualità, la perizia
e i valori fondamentali del Marchio.

Benvenuto nell'universo Rolex.

Rolex si riserva il diritto di modificare in qualsiasi momento i modelli illustrati in questo opuscolo.

© Rolex SA, 3-5-7, rue François-Dussaud, 1211 Ginevra 26, Svizzera
IMR-GMT-IT-18 - 2.2020 - Stampato in Svizzera

[rolex.com](https://www.rolex.com)

