

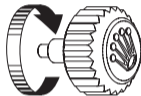
OYSTER PERPETUAL
GMT-MASTER II



ROLEX

MISE EN SERVICE

Avant d'être portée pour la première fois ou suite à un arrêt, une montre Rolex doit être remontée manuellement. Cela permet d'assurer son bon fonctionnement et sa précision. Pour effectuer le remontage manuel de la montre, dévisser complètement la couronne de remontoir, puis la tourner plusieurs fois dans le sens horaire; l'autre sens est inactif. Effectuer 25 tours au minimum pour un remontage partiel suffisant. La montre se remontera ensuite automatiquement tant qu'elle est portée au poignet. Revisser soigneusement la couronne contre le boîtier afin de garantir l'étanchéité.



Le sceau vert qui accompagne votre montre Rolex symbolise son statut de Chronomètre Superlatif. Ce titre exclusif atteste qu'elle a subi avec succès une série de contrôles finaux spécifiques menés par Rolex dans ses propres laboratoires en complément de la certification officielle COSC de son mouvement. Ces tests sans égal portant notamment sur la précision chronométrique, l'étanchéité, le remontage automatique et la fiabilité repoussent les limites de la performance. Ils font de Rolex un standard d'excellence en matière de montres mécaniques. Pour plus d'information, connectez-vous sur [rolex.com](https://www.rolex.com).



AU CŒUR DU MODÈLE GMT-MASTER II

OYSTER PERPETUAL GMT-MASTER II	4-5
DOUBLE FUSEAU HORAIRE SIMULTANÉ ET FUSEAU HORAIRE ADDITIONNEL	6-7

LE FONCTIONNEMENT DE VOTRE MONTRE

VUE D'ENSEMBLE	8-9
RÉGLAGES	10-19
LA RALLONGE RAPIDE DE CONFORT EASYLINK	20-21

LE SERVICE ROLEX

VOTRE ROLEX AU QUOTIDIEN	22-23
LE SERVICE APRÈS-VENTE	24-25
LE RÉSEAU MONDIAL	26

ROLEX.COM



ROLEX

PERPETUAL DATE

28

GMT-MASTER II

SUPERLATIVE CHRONOMETER

OFFICIALLY CERTIFIED

OYSTER PERPETUAL GMT-MASTER II

Précise, fiable et fonctionnelle, l'Oyster Perpetual GMT-Master II a été conçue pour permettre de lire simultanément l'heure de deux fuseaux horaires: soit l'heure locale et l'heure de référence, soit l'heure locale et celle d'un autre fuseau horaire. Elle dispose d'une aiguille 24 heures et d'une lunette tournante bidirectionnelle avec disque gradué 24 heures. Son boîtier de 40 mm, étanche jusqu'à 100 mètres, est un exemple de robustesse. Son cadran offre une grande lisibilité grâce aux index et aiguilles Chromalight recouverts d'une matière luminescente longue durée émettant une lumière bleue dans

l'obscurité. Sa couronne de remontoir Triplock à triple étanchéité est protégée par un épaulement taillé dans la carrure. La glace saphir, surmontée de la loupe Cyclope à 3h, est pratiquement inrayable.

L'Oyster Perpetual GMT-Master II est équipée d'un mouvement mécanique à remontage automatique entièrement manufacturé par Rolex.

L'Oyster Perpetual GMT-Master II est assortie d'un bracelet Oyster ou Jubilé avec fermoir de sécurité Oysterlock et système de rallonge de confort Easylink.

DOUBLE FUSEAU HORAIRE SIMULTANÉ ET FUSEAU HORAIRE ADDITIONNEL



L'Oyster Perpetual GMT-Master II permet au voyageur de lire simultanément l'heure locale et l'heure de référence (heure de domicile). La première est indiquée par les aiguilles traditionnelles des heures, minutes et secondes. La deuxième se lit sur la graduation de la lunette lorsque celle-ci est placée en position neutre (triangle à 12h) grâce à l'aiguille 24 heures à pointe triangulaire.

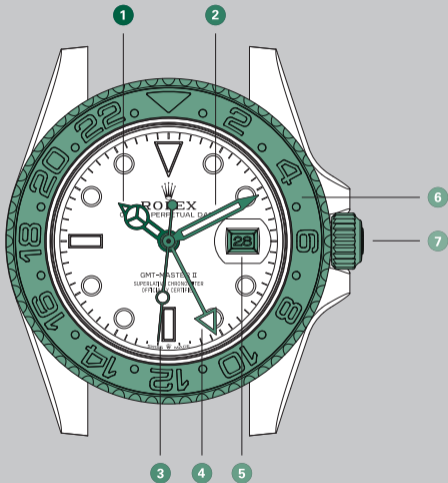
L'heure locale peut être réglée rapidement par sauts de l'aiguille des heures, cela sans impacter ni l'aiguille 24 heures ni celle des minutes.

Le changement de date est lié à l'heure locale. Ainsi, la date indiquée dans le guichet correspond toujours à celle de l'heure locale.

L'Oyster Perpetual GMT-Master II permet en outre d'afficher l'heure d'un fuseau horaire additionnel en faisant pivoter la lunette tournante bidirectionnelle sur elle-même (voir p. 18). Dans ce cas, l'heure de référence n'est plus affichée.

VUE D'ENSEMBLE

- 1 Aiguille des heures
- 2 Aiguille des minutes
- 3 Aiguille des secondes
- 4 Aiguille 24 heures
- 5 Guichet de date
- 6 Lunette tournante bidirectionnelle avec disque Cerachrom gradué 24 heures en céramique
- 7 Couronne de remontoir Triplock à triple étanchéité



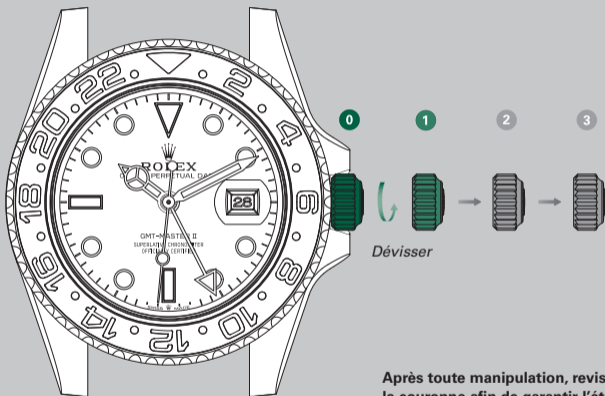
RÉGLAGES

Position vissée (*position 0*)

La couronne est vissée à fond contre le boîtier. Lorsque la couronne est dans cette position, l'Oyster Perpetual GMT-Master II est garantie étanche jusqu'à 100 mètres de profondeur.

Remontage manuel (*position 1*)

La couronne est dévissée. Pour effectuer le remontage manuel de la montre, tourner la couronne dans le sens horaire; l'autre sens est inactif. Lors d'une mise en service ou suite à un arrêt de la montre, effectuer 25 tours au minimum pour un remontage partiel.



Après toute manipulation, revisser soigneusement la couronne afin de garantir l'étanchéité. Ramener la couronne en *position 1*, puis appliquer une légère pression tout en la vissant dans le sens horaire contre le boîtier. La couronne ne doit en aucun cas être manipulée sous l'eau.

LE RÉGLAGE COMPLET DE LA MONTRE S'EFFECTUE EN PROCÉDANT DANS L'ORDRE AUX 2 ÉTAPES SUIVANTES

1. Réglage de l'heure de référence (couronne en *position 3*)

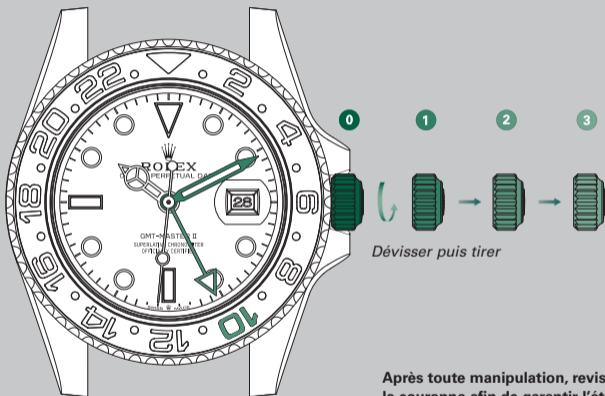
Pour régler l'heure de référence, effectuer dans l'ordre les étapes suivantes :

- dévisser la couronne puis la tirer au deuxième cran. L'aiguille des secondes est stoppée, permettant une mise à l'heure précise ;
- placer la lunette en position neutre (triangle de la lunette en face de l'index 12h du cadran) ;

- régler l'heure de référence par l'aiguille 24 heures (lecture sur la lunette) et l'aiguille des minutes (lecture sur le cadran) en tournant la couronne dans un sens ou dans l'autre.

Le réglage de l'heure de référence entraîne également le mouvement de l'aiguille des heures traditionnelle (heure locale). Pour cette raison, il faut procéder au réglage de l'heure de référence avant celui de l'heure locale.

Passer à l'étape 2 →



Dévisser puis tirer

Après toute manipulation, revisser soigneusement la couronne afin de garantir l'étanchéité. Ramener la couronne en *position 1*, puis appliquer une légère pression tout en la vissant dans le sens horaire contre le boîtier. La couronne ne doit en aucun cas être manipulée sous l'eau.

* Heure de référence, Genève, 10h10

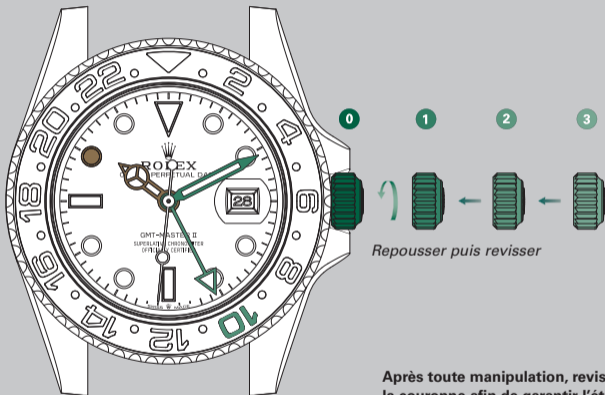
2. Réglage de la date et de l'heure locale (couronne en *position 2*)

Pour régler la date et l'heure locale, effectuer dans l'ordre les étapes suivantes:

- placer la couronne au premier cran;
- régler la date en tournant la couronne dans un sens ou dans l'autre. L'aiguille des heures s'anime par pas de 1 heure. La date change au passage de l'aiguille des heures à minuit, dans un sens ou dans l'autre, après deux tours de cadran;

- régler l'heure locale en tournant la couronne dans un sens ou dans l'autre. L'aiguille des heures s'anime par pas de 1 heure. Veiller à la différence entre midi et minuit (la date change lors du passage par minuit);
- repousser puis revisser la couronne.

L'heure locale est identique à l'heure de référence (aiguille 24 heures) si l'on se trouve à son lieu de référence. Elle peut être facilement ajustée lors de déplacements.



* Heure de référence, Genève, 10h10

* Heure locale, Genève, 10h10

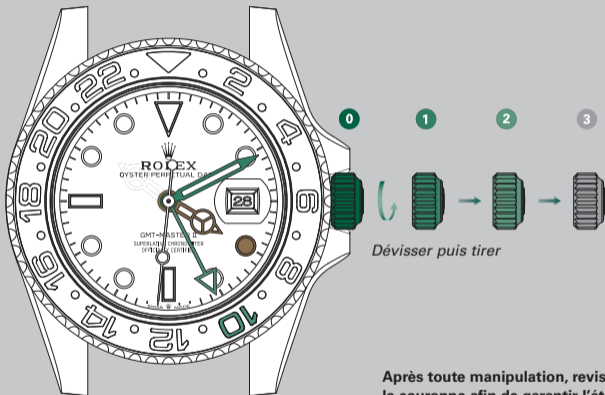
Après toute manipulation, revisser soigneusement la couronne afin de garantir l'étanchéité. Ramener la couronne en *position 1*, puis appliquer une légère pression tout en la vissant dans le sens horaire contre le boîtier. La couronne ne doit en aucun cas être manipulée sous l'eau.

AJUSTEMENT DE L'HEURE LOCALE (couronne en *position 2*)

En voyage, pour modifier uniquement l'heure locale (sans modifier l'heure de référence au format 24 heures), effectuer dans l'ordre les étapes suivantes :

- dévisser la couronne puis la tirer au premier cran ;
- régler l'heure locale en tournant la couronne dans un sens ou dans l'autre. L'aiguille des heures s'anime par pas de 1 heure. La date est liée à l'heure locale et s'ajuste automatiquement au passage de l'aiguille des heures à minuit ;
- repousser puis revisser la couronne.

L'aiguille 24 heures affiche l'heure du fuseau de référence et permet de distinguer s'il fait jour ou nuit à l'endroit distant.



* Heure de référence, Genève, 10h10

* Heure locale, New York, 4h10

Après toute manipulation, revisser soigneusement la couronne afin de garantir l'étanchéité. Ramener la couronne en *position 1*, puis appliquer une légère pression tout en la vissant dans le sens horaire contre le boîtier. La couronne ne doit en aucun cas être manipulée sous l'eau.

AFFICHAGE D'UN FUSEAU HORAIRE ADDITIONNEL (réglage sur la lunette uniquement)

Un fuseau horaire additionnel peut être affiché grâce à la lunette tournante et à l'aiguille 24 heures (qui affiche habituellement l'heure de référence).

Pour afficher le fuseau horaire additionnel, placer la lunette en position neutre (triangle à 12h). Calculer ensuite la différence d'heures entre l'heure de référence et l'heure dans le fuseau désiré. Si le décalage est positif (le nouveau fuseau se trouve à l'est de l'heure de référence), tourner la lunette dans le sens antihoraire du nombre d'heures calculé. Si le décalage est négatif (le nouveau fuseau se trouve

à l'ouest de l'heure de référence), tourner la lunette dans le sens horaire du nombre d'heures identifié. L'heure du nouveau fuseau horaire se lit sur la lunette via l'aiguille 24 heures et les minutes sont indiquées par l'aiguille centrale des minutes.

Exemple

Pour afficher l'heure de Tokyo (+8h par rapport à l'heure de référence à Genève), tourner la lunette de 8 crans dans le sens antihoraire.

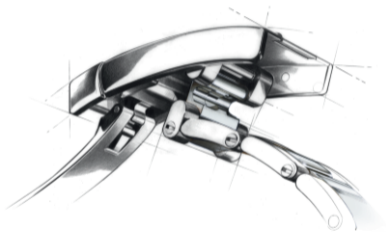
Pour revenir à l'affichage de l'heure de référence, tourner la lunette dans un sens ou dans l'autre de manière à repositionner le triangle de la lunette en face de l'index 12h (position neutre).



** Heure locale, New York, 4h10*

** Heure du fuseau horaire additionnel, Tokyo, 18h10*

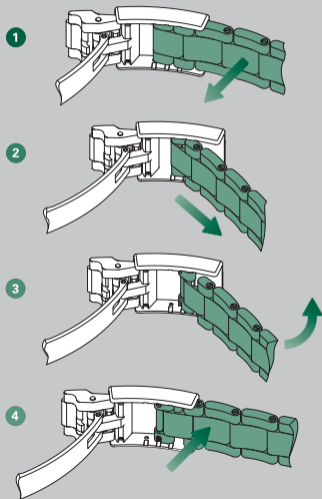
LA RALLONGE RAPIDE DE CONFORT EASYLINK*



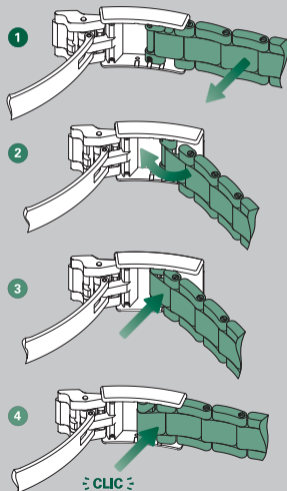
Afin d'assurer un confort de porter optimal dans toutes les situations, Rolex a créé le système de rallonge Easylink disponible sur certains modèles. Cette conception exclusive, qui a été brevetée, permet d'ajuster la longueur du bracelet d'environ 5 mm, sans aucun outillage.

**disponible pour les bracelets Oyster et Jubilé*

Réglage de la position courte à la position longue



Réglage de la position longue à la position courte



VOTRE ROLEX AU QUOTIDIEN

Grâce au savoir-faire Rolex, votre montre vous demandera peu d'entretien au quotidien.

Vous pouvez maintenir son éclat au moyen d'un tissu en microfibre. Il vous est également possible de la laver de temps à autre avec une brosse douce et de l'eau savonneuse. Après un bain de mer, il est important de rincer votre montre à l'eau douce afin d'éliminer le sel et le sable.

Avant d'effectuer ces opérations, vérifiez que la couronne est bien vissée contre le boîtier afin de garantir l'étanchéité de votre montre.

LE SERVICE APRÈS-VENTE

Le service après-vente Rolex met tout en œuvre pour que votre montre conserve ses performances techniques en matière de précision, de fiabilité et d'étanchéité, ainsi que tout son éclat.

Pour un bon fonctionnement et une précision optimale, le mouvement mécanique de votre montre Rolex dépend de lubrifiants haute performance développés et mis au point par Rolex. Au fil des ans, tout lubrifiant subit une altération de ses propriétés pouvant influencer la précision d'un mouvement.

De plus, afin de vérifier les performances d'étanchéité de votre montre, il est important d'effectuer des contrôles techniques rigoureux.

Pour ces raisons, il vous est conseillé de la confier périodiquement pour un service à un détaillant officiel ou à un centre de service Rolex. Lors d'un service effectué auprès d'un horloger agréé Rolex, chacun des composants de votre montre Rolex est démonté et nettoyé méticuleusement. Les composants sont ensuite contrôlés et ceux ne répondant plus aux critères

fonctionnels et esthétiques sont remplacés par des pièces certifiées Rolex.

Pendant le réassemblage, l'horloger réalise une lubrification maîtrisée sur le mouvement et vérifie le bon fonctionnement de votre montre. Le boîtier et le bracelet métallique sont remis en état afin de retrouver tout leur éclat. Votre montre Rolex est ensuite soumise à une série de contrôles techniques très rigoureux permettant de garantir son étanchéité, sa réserve de marche et sa parfaite précision.

A la suite de cette procédure Rolex, votre montre bénéficie d'une garantie de service.

LE RÉSEAU MONDIAL

Implanté dans plus de 100 pays à travers le monde, le réseau de détaillants officiels Rolex s'appuie sur le savoir-faire des horlogers sélectionnés et formés par Rolex.

Grâce à leur expertise, ces détaillants officiels sauront vous conseiller sur tous les aspects techniques du fonctionnement de votre montre Rolex. Qu'il s'agisse d'une mise à longueur de votre bracelet, d'une intervention de réglage ou d'un service complet de votre montre, les horlogers Rolex hautement qualifiés mettront toutes

leurs compétences à votre disposition pour assurer la pérennité de votre montre Rolex.

Vous pouvez consulter la liste des détaillants officiels et des centres de service Rolex sur le site internet [rolex.com](https://www.rolex.com).

ROLEX.COM

Nous vous invitons à vous connecter sur **rolex.com**, un espace privilégié de découverte sur le fonctionnement de votre montre Rolex, mais aussi sur la qualité, le savoir-faire et les valeurs fondamentales de la marque.

Bienvenue dans l'univers Rolex.

Rolex se réserve le droit de modifier en tout temps les modèles illustrés dans cette publication.

© Rolex SA, 3-5-7, rue François-Dussaud, 1211 Genève 26, Suisse
IMR-GMT-FR-18 - 5.2020 - Imprimé en Suisse

[rolex.com](https://www.rolex.com)

