

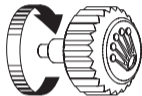
OYSTER PERPETUAL
GMT-MASTER II



ROLEX

INBETRIEBNAHME

Eine Rolex Armbanduhr muss vor dem ersten Tragen oder nach einem Stehenbleiben von Hand aufgezogen werden, damit ihre optimale Leistung und Ganggenauigkeit sichergestellt wird. Schrauben Sie dazu die Aufzugskrone vollständig auf und drehen Sie sie dann mehrmals im Uhrzeigersinn – die Drehfunktion im Gegenuhrzeigersinn ist inaktiv. Für einen ausreichenden Teilaufzug sind mindestens 25 Umdrehungen erforderlich. Danach zieht sich die Armbanduhr beim Tragen von selbst auf. Verschrauben Sie die Aufzugskrone nun wieder sorgfältig mit dem Gehäuse, um die Wasserdichtheit zu gewährleisten.



Das grüne Siegel Ihrer Rolex bürgt für den Status „Chronometer der Superlative“. Dieses exklusive Prädikat bescheinigt, dass die Uhr zusätzlich zur offiziellen Zertifizierung ihres Uhrwerks durch das COSC eine Reihe spezifischer, von Rolex in eigenen Labors durchgeführter Endkontrollen bestanden hat. Diese beispiellosen Tests – insbesondere die Prüfung der chronometrischen Präzision, der Wasserdichtheit, des automatischen Selbstaufzugs und der Zuverlässigkeit – belegen die neuen Grenzen der Leistungsfähigkeit und erheben Rolex zum Exzellenzstandard bei den mechanischen Armbanduhren. Weitere Informationen erhalten Sie unter [rolex.com](https://www.rolex.com).



DAS GMT-MASTER II MODELL

OYSTER PERPETUAL GMT-MASTER II	4-5
ZWEI ZEITZONEN GLEICHZEITIG UND ZUSÄTZLICHE ZEITZONE	6-7

FUNKTIONEN IHRER ARMBANDUHR

ÜBERSICHT	8-9
EINSTELLUNGEN	10-19
DIE KOMFORTABLE EASYLINK-VERLÄNGERUNG	20-21

ROLEX SERVICEINFORMATIONEN

DIE PFLEGE IHRER ROLEX	22-23
DER ROLEX KUNDENDIENST	24-25
DER ROLEX FACHHÄNDLER	26

ROLEX.COM



ROLEX

PERPETUAL DATE



GMT-MASTER II

SUPERLATIVE CHRONOMETER

OFFICIALLY CERTIFIED

OYSTER PERPETUAL GMT-MASTER II

Die GMT-Master II ist präzise, zuverlässig und funktional. Sie wurde konzipiert, um das gleichzeitige Ablesen der Uhrzeit in zwei Zeitzonen zu ermöglichen: entweder Lokalzeit und Referenzzeit oder Lokalzeit und Zeit einer anderen Zeitzone. Sie verfügt über einen 24-Stunden-Zeiger und eine in beide Richtungen drehbare Lünette mit einer Zahlenscheibe mit 24-Stunden-Graduierung. Das bis zu einer Tiefe von 100 Metern wasserdichte 40-mm-Gehäuse ist der Inbegriff von Robustheit. Das Zifferblatt bietet dank der mit blauer, lange nachleuchtender Leuchtmasse beschichteten Chromalight-Indizes und -Zeiger auch im Dunkeln eine optimale

Ablesbarkeit. Die Triplock-Aufzugskrone mit dreifachem Dichtungssystem wird durch in den Mittelteil eingelassene Nocken geschützt. Das extrem kratzfeste Saphirglas ist mit einer Zykluslupe auf der 3-Uhr-Position versehen.

Die GMT-Master II verfügt über ein vollständig von Rolex hergestelltes mechanisches Manufakturwerk mit automatischem Selbstaufzugsmechanismus.

Die GMT-Master II verfügt über ein Oyster- oder Jubilé-Band mit Oysterlock-Sicherheitsschließen und komfortabler Easylink-Verlängerung.

ZWEI ZEITZONEN GLEICHZEITIG UND ZUSÄTZLICHE ZEITZONE



Der Träger der Oyster Perpetual GMT-Master II kann auf Reisen gleichzeitig die Lokalzeit und die Referenzzeit (Zeitzone des Wohnorts) ablesen. Die Lokalzeit wird mit den traditionellen Stunden-, Minuten- und Sekundenzeigern angezeigt. Die Referenzzeit ist mithilfe des 24-Stunden-Zeigers mit Dreiecksspitze auf der Graduierung der Lünette abzulesen, die sich in der Ausgangsposition befindet (Dreieck auf 12 Uhr).

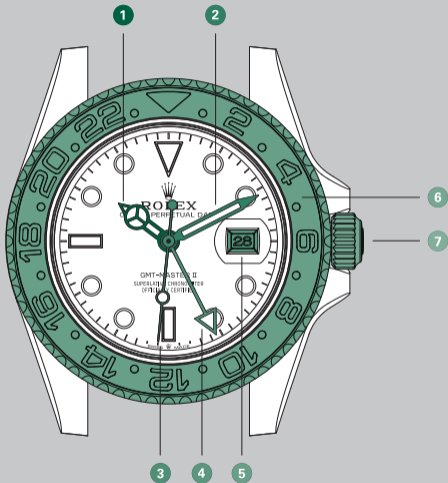
Die Lokalzeit kann rasch mithilfe des „springenden“ Stundenzeigers

angepasst werden, ohne dabei den 24-Stunden-Zeiger oder den Minutenzeiger zu verstellen. Der Datumswechsel ist abhängig von der Lokalzeit. So wird im Sichtfenster stets das Datum des Aufenthaltsortes angezeigt.

Mit der Oyster Perpetual GMT-Master II lässt sich zudem die Uhrzeit einer zusätzlichen Zeitzone anzeigen. Dazu muss die in beide Richtungen drehbare Lünette um die eigene Achse gedreht werden (siehe S. 18). In diesem Fall wird nicht mehr die Referenzzeit angezeigt.

ÜBERSICHT

- 1 Stundenzeiger
- 2 Minutenzeiger
- 3 Sekundenzeiger
- 4 24-Stunden-Zeiger
- 5 Datumsfenster
- 6 In beide Richtungen drehbare Lünette mit Cerachrom-Zahlenscheibe mit 24-Stunden-Graduierung aus Keramik
- 7 Triplock-Aufzugskrone mit dreifachem Dichtungssystem



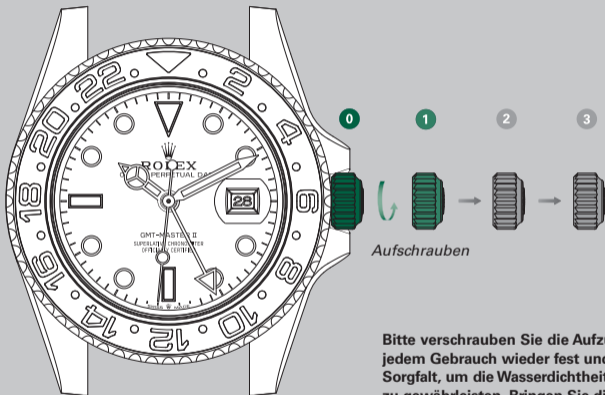
EINSTELLUNGEN

Verschraubte Position (*Position 0*)

Die Aufzugskrone ist fest gegen das Gehäuse verschraubt. In dieser Position ist die Oyster Perpetual GMT-Master II bis zu einer Tiefe von 100 Metern garantiert wasserdicht.

Manuelles Aufziehen (*Position 1*)

Die Aufzugskrone ist aufgeschraubt. Das Aufziehen von Hand durch Drehen im Uhrzeigersinn ist jetzt möglich; die Drehfunktion im Gegenuhrzeigersinn ist inaktiv. Zur Inbetriebnahme oder nach einem Stehenbleiben muss die Armbanduhr erst mit 25 Umdrehungen der Aufzugskrone aufgezogen werden.



Aufschrauben

Bitte verschrauben Sie die Aufzugskrone nach jedem Gebrauch wieder fest und mit besonderer Sorgfalt, um die Wasserdichtheit der Armbanduhr zu gewährleisten. Bringen Sie die Aufzugskrone in *Position 1*. Danach drücken Sie sie bei gleichzeitigem Drehen im Uhrzeigersinn leicht gegen das Gehäuse. Die Aufzugskrone darf in keinem Fall unter Wasser betätigt werden.

ZUR VOLLSTÄNDIGEN EINSTELLUNG DER UHR FÜHREN SIE DIE FOLGENDEN 2 SCHRITTE DER REIHE NACH DURCH

1. Einstellen der Referenzzeit (Aufzugskrone in *Position 3*)

Führen Sie zur Einstellung der Referenzzeit die folgenden Schritte der Reihe nach durch:

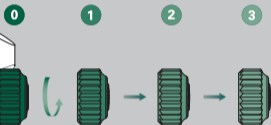
- Schrauben Sie die Aufzugskrone auf und ziehen Sie sie bis zur *Rastposition 2* heraus. Der Sekundenzeiger hält an, damit eine genaue Einstellung der Uhrzeit erfolgen kann.
- Bringen Sie die Lünette in die Ausgangsposition (das Dreieck auf der Lünette

befindet sich gegenüber dem 12-Uhr-Index auf dem Zifferblatt).

- Die Referenzzeit kann nun mithilfe des 24-Stunden-Zeigers (Ablese auf der Lünette) und des Minutenzeigers (Ablese auf dem Zifferblatt) durch Drehen der Aufzugskrone in beide Richtungen eingestellt werden.

Die Einstellung der Referenzzeit führt dazu, dass der traditionelle Stundenzeiger (Lokalzeit) sich ebenfalls bewegt. Stellen Sie daher die Referenzzeit vor der Lokalzeit ein.

Weiter mit Schritt 2 →



Aufschrauben, dann herausziehen

Bitte verschrauben Sie die Aufzugskrone nach jedem Gebrauch wieder fest und mit besonderer Sorgfalt, um die Wasserdichtheit der Armbanduhr zu gewährleisten. Bringen Sie die Aufzugskrone in *Position 1*. Danach drücken Sie sie bei gleichzeitigem Drehen im Uhrzeigersinn leicht gegen das Gehäuse. Die Aufzugskrone darf in keinem Fall unter Wasser betätigt werden.

* Referenzzeit, Genf, 10:10 Uhr

2. Einstellen des Datums und der Lokalzeit (Aufzugskrone in *Position 2*)

Führen Sie zur Einstellung des Datums und der Lokalzeit die folgenden Schritte der Reihe nach durch:

- Ziehen Sie die Aufzugskrone bis zur *Rastposition 1* heraus.
- Stellen Sie das Datum ein, indem Sie die Krone in die entsprechende Richtung drehen. Der Stundenzeiger bewegt sich in 1-Stunden-Schritten. Nach zwei Umdrehungen des Stundenzeigers springt das Datum vor oder zurück, wenn der Stundenzeiger Mitternacht überschreitet.

- Stellen Sie die Lokalzeit ein, indem Sie die Krone in die entsprechende Richtung drehen. Der Stundenzeiger bewegt sich in 1-Stunden-Schritten. Achten Sie auf den Unterschied zwischen Mittag und Mitternacht (das Datum wechselt um Mitternacht).
- Drücken Sie die Krone wieder leicht an das Gehäuse und verschrauben Sie sie wieder fest.

Solange Sie sich an Ihrem Referenzort befinden, ist die Lokalzeit dieselbe wie die Referenzzeit (24-Stunden-Zeiger). Erstere kann auf Reisen leicht angepasst werden.



0

1

2

3



*Andrücken, dann
fest verschrauben*

* Referenzzeit, Genf, 10:10 Uhr

* Lokalzeit, Genf, 10:10 Uhr

Bitte verschrauben Sie die Aufzugskrone nach jedem Gebrauch wieder fest und mit besonderer Sorgfalt, um die Wasserdichtheit der Armbanduhr zu gewährleisten. Bringen Sie die Aufzugskrone in *Position 1*. Danach drücken Sie sie bei gleichzeitigem Drehen im Uhrzeigersinn leicht gegen das Gehäuse. Die Aufzugskrone darf in keinem Fall unter Wasser betätigt werden.

EINSTELLEN DER LOKALZEIT (Aufzugskrone in *Position 2*)

Um auf Reisen nur die Lokalzeit zu verändern (ohne die Referenzzeit der 24-Stunden-Anzeige anzupassen), führen Sie folgende Schritte der Reihe nach durch:

- Schrauben Sie die Aufzugskrone auf und ziehen Sie sie bis zur *Rastposition 1* heraus.
- Stellen Sie die Lokalzeit ein, indem Sie die Krone in die entsprechende Richtung drehen. Der Stundenzeiger bewegt sich in 1-Stunden-Schritten.

Das Datum ist an die Lokalzeit gebunden und wird automatisch angepasst, wenn der Stundenzeiger Mitternacht überschreitet.

- Drücken Sie die Krone wieder leicht an das Gehäuse und verschrauben Sie sie wieder fest.

Der 24-Stunden-Zeiger zeigt die Uhrzeit der Referenzzeitzone an und ermöglicht die Unterscheidung zwischen Tag und Nacht am Referenzort.



* Referenzzeit, Genf, 10:10 Uhr

* Lokalzeit, New York, 04:10 Uhr

Bitte verschrauben Sie die Aufzugskrone nach jedem Gebrauch wieder fest und mit besonderer Sorgfalt, um die Wasserdichtheit der Armbanduhr zu gewährleisten. Bringen Sie die Aufzugskrone in *Position 1*. Danach drücken Sie sie bei gleichzeitigem Drehen im Uhrzeigersinn leicht gegen das Gehäuse. Die Aufzugskrone darf in keinem Fall unter Wasser betätigt werden.

ANZEIGE EINER ZUSÄTZLICHEN ZEITZONE (Einstellung ausschließlich auf der Lünette)

Mithilfe der drehbaren Lünette und des 24-Stunden-Zeigers (der gewöhnlich die Referenzzeit anzeigt) lässt sich eine zusätzliche Zeitzone anzeigen.

Zur Anzeige der zusätzlichen Zeitzone stellen Sie die Lünette in die Ausgangsposition (Dreieck auf 12 Uhr). Berechnen Sie dann in Stunden die Zeitverschiebung zwischen der Referenzzeit und der gewünschten Zeitzone. Bei positiver Zeitverschiebung (neue Zeitzone östlich der Referenzzeit) drehen Sie die Lünette entsprechend der errechneten Stundenzahl im Gegenuhrzeigersinn. Bei negativer Zeitverschiebung (neue Zeitzone westlich

der Referenzzeit) drehen Sie die Lünette entsprechend der errechneten Stundenzahl im Uhrzeigersinn. Die Uhrzeit der neuen Zeitzone ist auf der Lünette mit dem 24-Stunden-Zeiger abzulesen, die Minuten werden vom Minutenzeiger angezeigt.

Beispiel

Um die Uhrzeit in Tokio (+8 Stunden verglichen mit der Referenzzeit in Genf) anzuzeigen, drehen Sie die Lünette um acht Nocken im Gegenuhrzeigersinn.

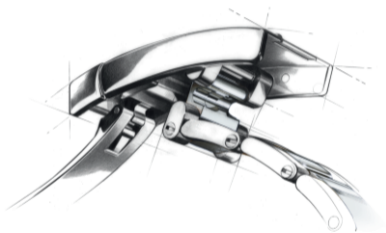
Um wieder zur Anzeige der Referenzzeit zurückzukehren, drehen Sie die Lünette in die entsprechende Richtung zurück, bis das Dreieck auf der Lünette wieder gegenüber dem 12-Uhr-Index (Ausgangsposition) zu stehen kommt.



** Lokalzeit, New York, 04:10 Uhr*

** Zeit in der zusätzlichen Zeitzone, Tokio, 18:10 Uhr*

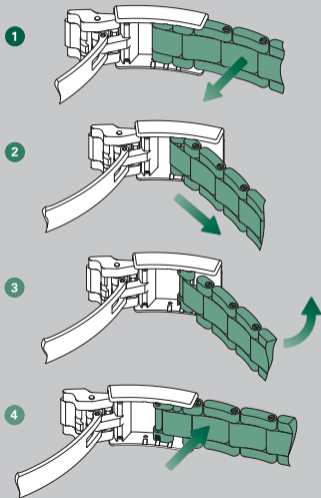
DIE KOMFORTABLE EASYLINK-VERLÄNGERUNG*



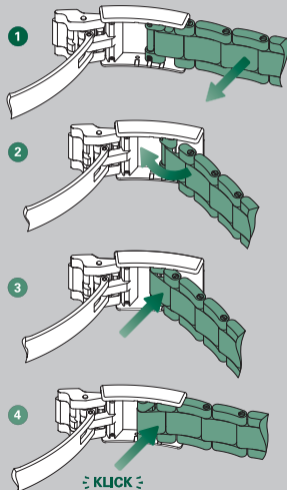
Um Ihnen in jeder Situation einen optimalen Tragekomfort bieten zu können, hat Rolex für bestimmte Modelle das Easylink-Verlängerungssystem entwickelt. Mit diesem exklusiven System, das patentiert wurde, lässt sich das Armband – ohne Einsatz jeglicher Werkzeuge – um circa 5 mm verlängern.

**verfügbar für Oyster- und Jubilé-Band*

Einstellung von Position eng auf Position weit



Einstellung von Position weit auf Position eng



DIE PFLEGE IHRER ROLEX

Dank ihrer außergewöhnlichen Qualität benötigt Ihre Armbanduhr nur wenig Pflege.

Durch das Abreiben mit einem Mikrofasertuch glänzt Ihre Armbanduhr stets wie neu. Alle Metallteile können von Zeit zu Zeit mit mildem Seifenwasser und einer weichen Bürste gereinigt werden. Nach einem Aufenthalt im Meer entfernen Sie Reste von Salz und Sand, indem Sie Ihre Rolex mit lauwarmem Leitungswasser abspülen.

Bitte vergewissern Sie sich vor jeder Reinigungsprozedur, dass die Aufzugskrone fest mit dem Gehäuse verschraubt ist, damit die Wasserdichtheit Ihrer Armbanduhr gewährleistet bleibt.

DER ROLEX KUNDENDIENST

Der Rolex Kundendienst ist stets die richtige Adresse für Sie, wenn es um die Wartung und Pflege Ihrer Armbanduhr geht. Ausgewählte Fachkräfte setzen alles daran, die technischen Eigenschaften Ihrer Uhr in puncto Präzision, Zuverlässigkeit und Wasserdichtheit sowie das perfekte Äußere zu bewahren.

Um eine optimale Leistung und Ganggenauigkeit sicherzustellen, benötigt das mechanische Manufakturwerk Ihrer Rolex speziell von Rolex entwickelte Hochleistungsschmiermittel. Im Laufe der Jahre ändern sich die Eigenschaften

von Schmiermitteln, was den präzisen Gang eines Uhrwerks beeinträchtigen kann. Zur Gewährleistung der Wasserdichtheit muss Ihre Armbanduhr außerdem strengen technischen Prüfungen unterzogen werden.

Deshalb empfehlen wir Ihnen, die Uhr regelmäßig von einem offiziellen Rolex Fachhändler oder Servicezentrum warten zu lassen. Der Service bei einem von Rolex autorisierten Uhrmacher umfasst den Ausbau und die sorgfältige Reinigung aller Komponenten Ihrer Armbanduhr von Rolex. Die Einzelteile

werden dann geprüft und, falls sie nicht mehr den funktionalen und optischen Kriterien entsprechen, durch Originalteile von Rolex ersetzt.

Beim Zusammenbau erhält das Uhrwerk neue Schmiermittel und wird erneut einer eingehenden Funktionsprüfung unterzogen. Gehäuse und Metallarmband werden poliert, wodurch Ihrer Armbanduhr neuer Glanz verliehen wird. Abschließend wird Ihre Rolex einer Reihe strengster Prüfungen auf Wasserdichtigkeit, Gangreserve und Ganggenauigkeit unterzogen.

Nach Abschluss einer Rolex Gesamtrevision gewähren wir für Ihre Armbanduhr eine Servicegarantie.

DER ROLEX FACHHÄNDLER

Das Netzwerk der offiziellen Rolex Fachhändler, das Ihnen weltweit in über 100 Ländern zur Verfügung steht, stützt sich auf speziell von Rolex ausgewählte und ausgebildete Fachleute.

Sie zeichnen sich durch ihre hohe fachliche Kompetenz, ihr Können und ihre Erfahrung aus, sodass Sie bei allen Fragen zu Technik und Funktionsweise Ihrer Rolex Oyster stets in den besten Händen sind. Ganz gleich welchen Service Sie für Ihre Rolex benötigen – eine Gesamtrevision, eine Nachjustierung oder die Längenanpassung des Armbands –, Ihr Rolex

Fachhändler wird Sie stets gerne und gut beraten.

Eine Liste der offiziellen Rolex Fachhändler und Rolex Servicezentren finden Sie auf der Internetseite [rolex.com](https://www.rolex.com).

ROLEX.COM

Wir laden Sie ein, unsere Internetseite **rolex.com** zu besuchen, um mehr über die Funktionsweise Ihrer Armbanduhr von Rolex zu erfahren, aber auch um die Qualität, das Know-how und die grundlegenden Werte unserer Marke kennenzulernen.

Willkommen in der Welt von Rolex.

Rolex behält sich das Recht vor, die abgebildeten Modelle jederzeit zu ändern.

© Rolex SA, 3-5-7, rue François-Dussaud, 1211 Genf 26, Schweiz
IMR-GMT-DE-18 - 6.2020 - gedruckt in der Schweiz

[rolex.com](https://www.rolex.com)

