

OYSTER PERPETUAL
EXPLORER



ROLEX

首次佩戴腕錶

在首次佩戴腕錶前，或當腕錶完全停止運作，請手動上鏈，以保持運作正常及走時準確。手動上鏈時，請先完全旋鬆錶冠，然後順時針旋轉（逆時針旋轉並不能上鏈），並轉動錶冠最少 25 次，便足以使腕錶達到適當的能量儲備。其後，只要將腕錶佩戴於手腕上便能自動上鏈。手動上鏈後，請謹記旋緊錶冠於錶殼，以確保防水功能。



勞力士腕錶附有的綠色印章，乃頂級天文台精密時計（Superlative Chronometer）的象徵。此認證獨一無二，除了證明此腕錶的機芯已獲得瑞士精密時計測試中心（COSC）認證，更代表此腕錶成功通過勞力士實驗室一系列的最終檢測。這些對精準、防水性能、自動上鏈及可靠度的獨有測試，為腕錶性能定下新標準，令勞力士成為機械腕錶的典範。如需更多資料，請瀏覽 rolex.com。



深入探索 EXPLORER 系列

OYSTER PERPETUAL EXPLORER

4-7

腕錶使用說明

概覽

8-9

調校腕錶

10-11

易調鏈節延展系統

12-13

勞力士專有服務

勞力士腕錶保養建議

14-15

售後服務

16-17

全球服務網絡

18

ROLEX.COM

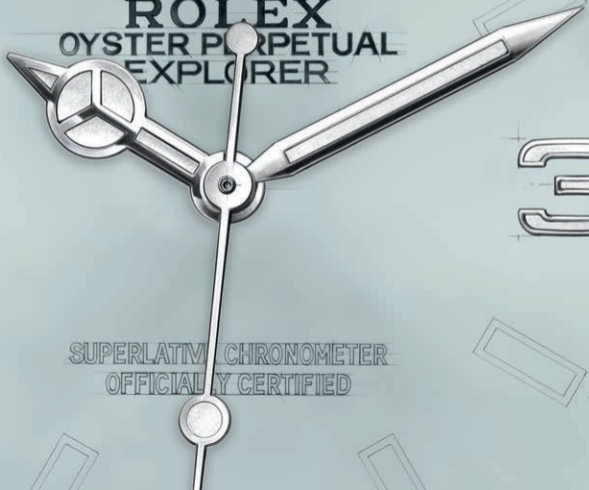


ROLEX
OYSTER PERPETUAL
EXPLORER

9

3

SUPERLATIVE CHRONOMETER
OFFICIALLY CERTIFIED



OYSTER PERPETUAL EXPLORER

1930 年代，勞力士就以世界為實驗室，在真實的環境下測試腕錶性能。在這種開拓精神的驅使下，勞力士曾多次為喜馬拉雅山探險活動提供蠔式腕錶。

1953 年 5 月 29 日，艾德蒙·希拉里爵士（Sir Edmund Hillary）與丹星·諾基（Tenzing Norgay）成為最早登頂珠穆朗瑪峰的人。兩人均為英國探險隊成員，隨身佩戴勞力士 Oyster Perpetual（蠔式恒動型）腕錶。

為慶祝成功登上世界最高峰，Oyster Perpetual Explorer（蠔式恒動探險家型）於 1953 年正式問世，迅即成為經典名錶。

Oyster Perpetual Explorer 象徵著勞力士與探險世界的不解之緣。

Oyster Perpetual Explorer 的錶殼保證防水深達 100 米 (330 呎)，是堅固可靠的典範之作。錶面的指針與鐘點標記塗上 Chromalight 夜光物料，能長時間發出藍色光芒，即使身處漆黑環境亦可清晰讀時。其藍水晶鏡面不易刮損，且採用防反光塗層。

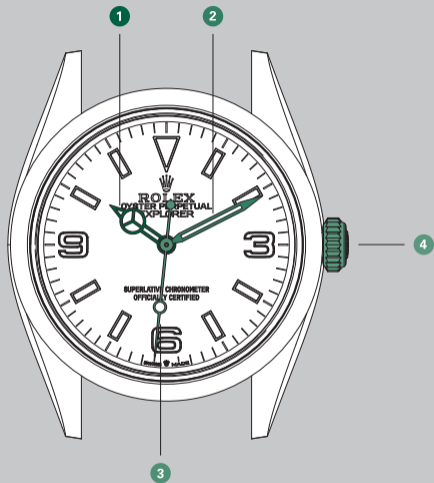
Oyster Perpetual Explorer 的自動上鏈機械機芯，全由勞力士製造。

腕錶備有蠔式錶帶連蠔式保險扣，且配備易調鏈節延展系統。



概覽

- 1 時針
- 2 分針
- 3 秒針
- 4 雙重防水系統雙扣鎖上鏈錶冠



調校腕錶

旋緊位置（位置 0）

當錶冠設於此位置時，表示已完全旋緊於錶殼，可確保防水深達 100 米（330 呎）。

手動上鏈（位置 1）

旋鬆錶冠，順時針旋轉錶冠便可手動上鏈；逆時針旋轉無法上鏈。如腕錶已停止運作或是首次調校，便需要旋轉錶冠至少 25 次替機芯上鏈。

調校時間（位置 2）

旋鬆錶冠並拉出至位置 2，秒針隨即停頓，以便準確調校時間。調校時針及分針，可順或逆時針旋轉。

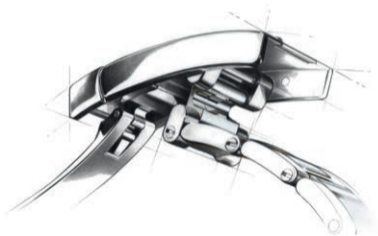
首次佩戴前的上鏈及調校方法

- A. 手動上鏈（位置 1）。
- B. 調校時間（位置 2）。



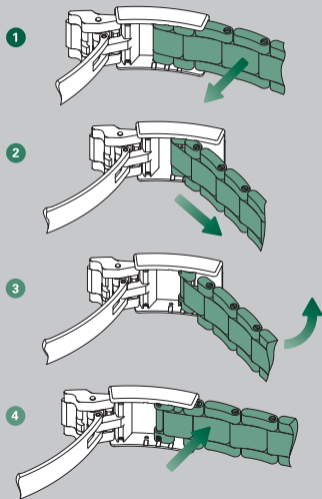
每次使用後，謹記小心旋轉錶冠至緊貼於錶殼，確保發揮應有的防水功能。先推回位置 1，然後一邊輕按錶冠，一邊將其順時針旋緊至錶殼。切勿在水中旋鬆錶冠。

易調鏈節延展系統

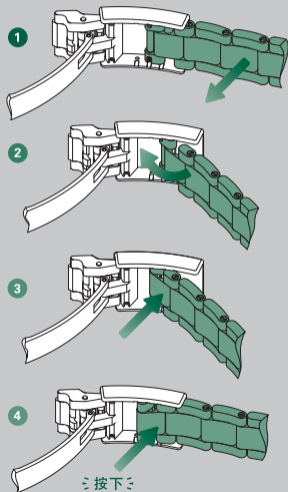


為了確保佩戴舒適，勞力士特別研製了易調鏈節延展系統。此獨特系統包含可向外拉伸或向內摺疊的鏈節，無需使用任何工具，便可延長或縮短錶帶約 5 毫米。

延長錶帶



縮短錶帶



勞力士腕錶保養建議

勞力士製錶工藝卓絕，要保持您的腕錶亮麗光采，只需簡單的日常保養，例如使用柔軟的纖維布輕抹即可。

您亦可使用軟毛刷和肥皂水清洗腕錶。若腕錶曾經接觸海水，必需徹底清洗，以免積聚鹽分或沙粒。

清潔腕錶前，請檢查錶冠是否旋緊，以防止水分滲入。

售後服務

勞力士提供的專業售後服務，能確保腕錶的精準、可靠及防水性能，並保持其獨特的光澤。

對於機械腕錶，其機芯的正常運轉及精準走時須依賴勞力士特製的高效能潤滑劑。隨著時間推移，任何潤滑劑的特性也會逐漸減退，進而影響機芯精準度。

此外，為了驗證腕錶的防水性能，您的勞力士腕錶須接受一系列嚴格的技術測試。

我們建議閣下定期將腕錶送往特約零售商或勞力士服務中心，以接受由勞力士授權的錶匠所提供的完整售後服務。

在此過程中，腕錶工匠會拆卸腕錶，並詳細檢查包括錶殼、錶帶及機芯在內的所有部件。

腕錶工匠會徹底拆卸機芯，仔細檢查機芯的所有部件。然後有系統地將不再符合勞力士標準的部件更換為新部件。重新組裝時，為機芯抹潤滑油。根據其原本的飾面效果給錶殼及錶帶重新拋光打磨，恢復原有的光澤，同時消除所有痕跡或刮損。

最後，您的勞力士腕錶會接受一系列測試，以檢測其功能、防水性能、動力儲備以及機芯的精準度。

接受了勞力士售後服務的腕錶，均享有保養保證。

全球服務網絡

勞力士特約零售商遍佈全球逾百個國家及地區，由具備專業知識，且經過精心挑選及受嚴格培訓的錶匠為您效勞。

勞力士的特約零售商擁有深厚的專業知識，可向您提供有關腕錶各項功能的技術支援與建議。任何有關勞力士腕錶的操作和保養問題，無論是錶帶調整、時計調校或定期接受售後服務，全球各地優秀的勞力士錶匠都將確保您的腕錶經久耐用。

查閱特約零售商及勞力士服務中心詳情，歡迎瀏覽 [rolex.com](https://www.rolex.com)。

ROLEX.COM

誠邀瀏覽 [rolex.com](https://www.rolex.com)，在此專屬空間了解勞力士腕錶的非凡功能，探視品牌所代表的超卓品質、精湛技藝及恒久不渝的信念。

勞力士世界，歡迎您！

對於本手冊所刊載之錶款規格，勞力士保留修改權利。

© Rolex SA, 3-5-7, rue François-Dussaud, 1211 Geneva 26, Switzerland
IMR-EX-CHHK-21 - 4.2023 - Printed in Switzerland

[rolex.com](https://www.rolex.com)

