

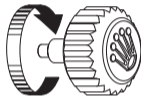
OYSTER PERPETUAL
EXPLORER



ROLEX

PUESTA EN MARCHA

Antes de utilizarlo por primera vez o después de un tiempo parado, es necesario dar cuerda a un reloj Rolex de forma manual. Esto permite asegurar su buen funcionamiento y precisión. Para dar cuerda manual al reloj, desenroscar completamente la corona y girarla varias veces en el sentido de las agujas; el sentido opuesto es inactivo. Girarla 25 veces como mínimo para dar cuerda parcial suficiente. En lo sucesivo, el reloj se recargará automáticamente mientras se lleve en la muñeca. Volver a enroscar con cuidado la corona a la caja para garantizar la hermeticidad.



El sello verde que acompaña a su Rolex simboliza su estatus de Cronómetro Superlativo. Esta exclusiva certificación da fe de que el reloj ha superado con éxito una serie de controles finales específicos llevados a cabo por Rolex en sus propios laboratorios y complementa la certificación oficial COSC de su movimiento. Estas pruebas inigualables, relativas fundamentalmente a la precisión cronométrica, la hermeticidad, la cuerda automática y la fiabilidad, elevan los límites de su rendimiento y convierten a Rolex en un estándar de excelencia en el ámbito de los relojes mecánicos. Para más información, visite [rolex.com](https://www.rolex.com).



EN EL CORAZÓN DE LOS MODELOS EXPLORER

OYSTER PERPETUAL EXPLORER	4-7
---------------------------	-----

EL FUNCIONAMIENTO DE SU RELOJ

VISTA GENERAL	8-9
AJUSTES	10-11
EL CÓMODO SISTEMA DE EXTENSIÓN RÁPIDA EASYLINK	12-13

EL SERVICIO ROLEX

EL MANTENIMIENTO DE SU ROLEX	14-15
EL SERVICIO POSVENTA	16-17
LA RED MUNDIAL	18

ROLEX.COM

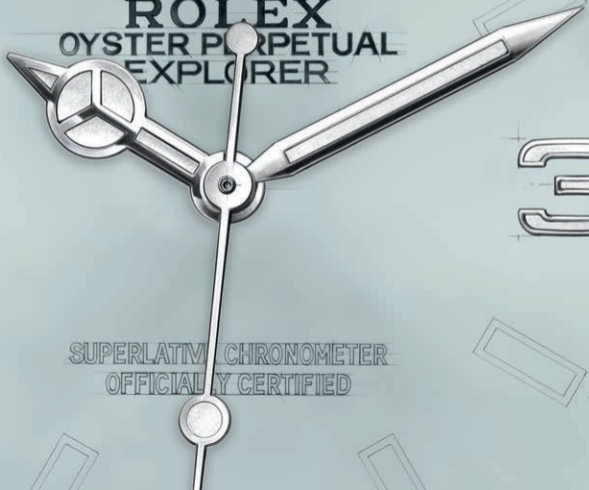


ROLEX
OYSTER PERPETUAL
EXPLORER

9

3

SUPERLATIVE CHRONOMETER
OFFICIALLY CERTIFIED



OYSTER PERPETUAL EXPLORER

Desde la década de 1930, Rolex utiliza el mundo a modo de laboratorio para poner a prueba en condiciones reales la fiabilidad de sus relojes. Con este espíritu pionero, equipa con relojes Oyster a numerosas expediciones al Himalaya.

El 29 de mayo de 1953, sir Edmund Hillary y Tenzing Norgay son los primeros en alcanzar la cumbre del Everest. La expedición británica de la que ambos forman parte iba dotada con cronómetros Oyster Perpetual.

Presentado en 1953 tras el ascenso victorioso al techo del mundo, el Oyster Perpetual Explorer se verá catapultado a la categoría de icono.

El Explorer simboliza los vínculos privilegiados que unen a Rolex con el mundo de la exploración.

La caja del Oyster Perpetual Explorer, hermética hasta 100 metros, es un ejemplo de robustez y fiabilidad. El cristal de zafiro es prácticamente imposible de rayar y presenta un tratamiento antirreflejos. Su esfera ofrece una gran legibilidad gracias a los índices y a las agujas Chromalight cubiertos por un material luminiscente de larga duración que emite una luz azul en la oscuridad.

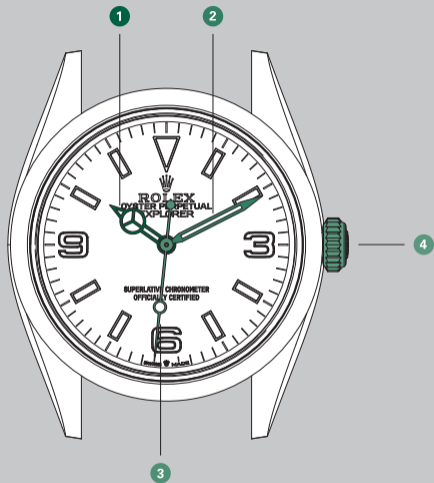
El Oyster Perpetual Explorer está equipado con un movimiento mecánico de cuerda automática completamente manufacturado por Rolex.

El Oyster Perpetual Explorer está provisto de un brazalete Oyster con cierre de seguridad Oysterlock y cómodo sistema de extensión rápida Easylink.



VISTA GENERAL

- 1 Aguja de las horas
- 2 Minutero
- 3 Segundero
- 4 Corona de cuerda Twinlock
con sistema de doble hermeticidad



AJUSTES

Posición enroscada (*posición 0*)

La corona está enroscada por completo a la caja. En esta posición, el Oyster Perpetual Explorer ofrece una hermeticidad garantizada hasta 100 metros de profundidad.

Cuerda manual (*posición 1*)

La corona está desenroscada. Para dar cuerda manual al reloj, girar la corona en el sentido de las agujas; el sentido opuesto es inactivo. Para poner en marcha el reloj, o recargarlo si se para, girar la corona 25 veces como mínimo para dar cuerda parcial.

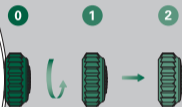
Puesta en hora (*posición 2*)

La corona está desenroscada y sacada hasta la primera muesca. Como el segundero está parado, permite una puesta en hora precisa. Para realizar la puesta en hora, girar la corona en cualquiera de los dos sentidos.



Puesta en marcha

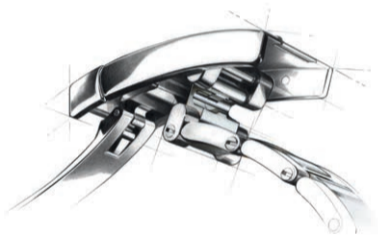
- Dar cuerda manualmente al reloj (*posición 1*).
- Realizar la puesta en hora (*posición 2*).



Desenroscar y luego tirar

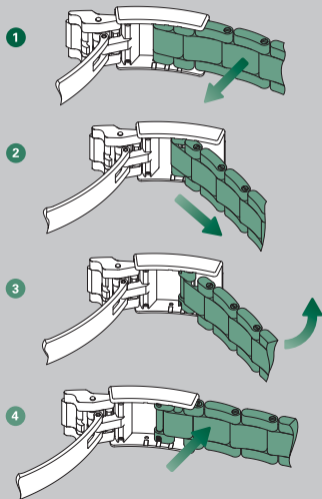
Después de cada manipulación, volver a enroscar con cuidado la corona a la caja para garantizar la hermeticidad. Colocarla en *posición 1*; a continuación, ejercer una ligera presión mientras se enrosca a la caja girándola en el sentido de las agujas. La corona en ningún caso debe manipularse bajo el agua.

EL CÓMODO SISTEMA DE EXTENSIÓN RÁPIDA EASYLINK

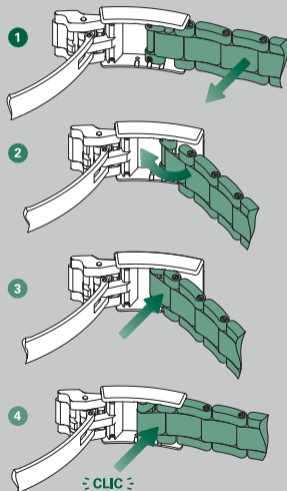


Con el fin de garantizar una comodidad óptima para el usuario, Rolex ha creado el sistema de extensión rápida Easylink. Este sistema exclusivo, que consiste en un eslabón que se puede desplegar o replegar sobre sí mismo, permite ajustar la longitud del brazalete en aproximadamente 5 mm, sin necesidad de herramienta alguna.

Ajuste de la posición corta a la posición larga



Ajuste de la posición larga a la posición corta



EL MANTENIMIENTO DE SU ROLEX

Gracias al *savoir-faire* de Rolex, el mantenimiento de su reloj solo requiere unos cuidados diarios mínimos.

Puede preservar todo el esplendor de su Rolex utilizando un paño de microfibra. También puede limpiarlo de vez en cuando con un cepillo suave y agua y jabón. Después de un baño en el mar, límpielo con agua dulce para eliminar la sal y la arena.

Antes de realizar estas operaciones, asegúrese de que la corona esté enroscada por completo para garantizar la hermeticidad de su reloj.

EL SERVICIO POSVENTA

En el servicio posventa de Rolex se esfuerzan para que su reloj conserve su rendimiento técnico en materia de precisión, fiabilidad y hermeticidad, así como todo su esplendor.

Para un buen funcionamiento y una precisión óptima, el movimiento mecánico de su reloj Rolex necesita lubricantes de alto rendimiento desarrollados y perfeccionados por Rolex. Con el paso del tiempo, todos los lubricantes experimentan una alteración de sus propiedades que puede influir en el correcto funcionamiento del movimiento.

Además, es necesario realizar estrictos controles técnicos para verificar la hermeticidad del reloj.

Por estas razones, le recomendamos que lleve periódicamente su reloj a un distribuidor oficial o a un centro de servicio Rolex para un mantenimiento completo, que siempre será realizado por un relojero autorizado por la marca.

Durante un servicio completo, su reloj Rolex se desmonta y cada uno de sus elementos —caja, brazalete y movimiento— se somete a un minucioso control.

El movimiento se desmonta por completo; sus componentes son analizados y aquellos que ya no cumplan con los criterios de calidad de la marca se reemplazan por piezas nuevas. Durante el montaje, se realiza una lubricación del movimiento. La caja y el brazalete, por su parte, se vuelven a pulir o satinar a mano en función del acabado original. Estas operaciones permiten devolverle

su brillo y esplendor, además de eliminar las posibles marcas o rayaduras.

Al concluir el proceso de mantenimiento, su reloj Rolex se somete a un protocolo de control consistente en poner a prueba sus funciones y verificar su hermeticidad, su reserva de marcha y la precisión de su movimiento.

Una vez finalizado este procedimiento Rolex, su reloj se beneficia de una garantía de servicio.

LA RED MUNDIAL

Presente en más de 100 países en todo el mundo, la red de distribuidores oficiales Rolex cuenta con el *savoir-faire* de relojeros seleccionados y formados por Rolex.

Gracias a su maestría, estos distribuidores oficiales podrán aconsejarle sobre todos los aspectos técnicos relacionados con el funcionamiento de su reloj Rolex. Ya se trate de modificar el brazalete, de una intervención de ajuste o de una revisión completa de su reloj, los relojeros de Rolex, altamente cualificados, pondrán todas sus competencias a su total

disposición para garantizar la durabilidad de su reloj Rolex.

Puede consultar la lista de distribuidores oficiales y centros de servicio Rolex en la página web [rolex.com](https://www.rolex.com).

ROLEX.COM

Le invitamos a visitar **rolex.com**, un espacio único donde encontrará información adicional sobre el funcionamiento de su reloj Rolex, pero también sobre la calidad, el *savoir-faire* y los valores fundamentales de la marca.

Bienvenido al universo Rolex.

Rolex se reserva el derecho de modificar, siempre que sea necesario, los modelos ilustrados en esta publicación.

© Rolex SA, 3-5-7, rue François-Dussaud, 1211 Ginebra 26, Suiza
IMR-EX-ES-21 - 4.2023 - Impreso en Suiza

[rolex.com](https://www.rolex.com)

