

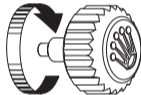
OYSTER PERPETUAL  
EXPLORER II



ROLEX

## 구입 후 처음으로 시계를 착용하시는 경우

시계 구입 후 처음으로 착용하거나 한동안 착용하지 않아 시계가 멈춘 상황이라면 정상적인 작동과 정확성을 위해 시계의 태엽을 수동으로 감아주어야 합니다. 수동으로 태엽을 감기 위해서는 와인딩 크라운을 완전히 풀어 시계 방향으로 여러 번 돌려줍니다. (반대 방향으로 돌리면 태엽이 감기지 않습니다.) 최소 25회 정도 돌려 태엽을 적절히 감은 후 착용하시면 활동하시는 동안에는 자동으로 태엽이 감기게 됩니다. 완벽한 방수를 위해서 크라운을 케이스에 조심스럽게 누르면서 돌려 잠급니다.



롤렉스 시계와 함께 들어 있는 그린 실은 ‘최상급 크로노미터’를 상징합니다. 이 독점적인 표식은 이 시계의 무브먼트가 스위스 크로노미터 인증기관(COSC)에서 부여하는 공인 인증에 더하여, 롤렉스의 자체 실험 시설에서 실시한 특정한 최종 점검을 성공적으로 통과했음을 의미합니다. 크로노미터 정확성, 방수 기능, 셀프 와인딩, 그리고 신뢰도에 대한 이 같은 독창적인 테스트는 성능의 한계를 뛰어넘을 뿐 아니라 기계식 시계에 있어 롤렉스가 탁월함의 기준이 되는 이유입니다. 자세한 내용은 [rolex.com](http://rolex.com)에 방문하셔서 살펴보시기 바랍니다.



---

## 익스플로러 II 모델의 특징

오이스터 퍼페추얼 익스플로러 II	4-5
낮과 밤 시간 구분 또는 세컨드 타임존	6-7

---

## 사용 방법

주요 명칭	8-9
시계 세팅하기	10-21
이지링크 콤포트 익스텐션 링크	22-23

---

## 롤렉스 서비스

유지 관리	24-25
애프터 세일즈 서비스	26-27
전세계 서비스 네트워크	28

---

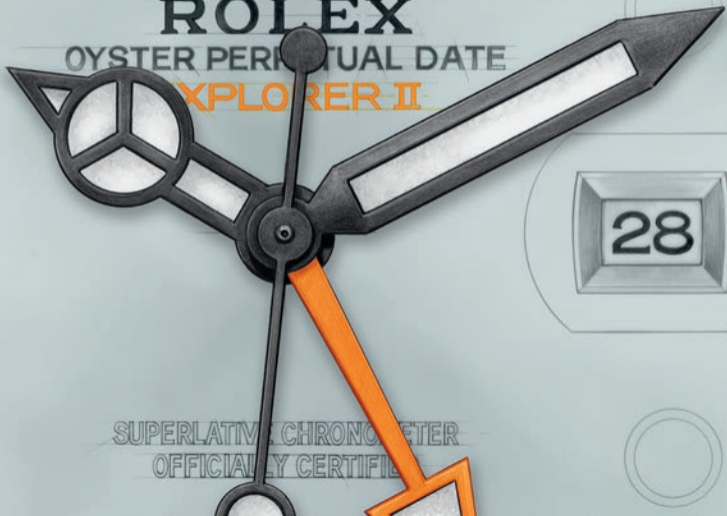
## ROLEX.COM



**ROLEX**

OYSTER PERPETUAL DATE

**EXPLORER II**



SUPERLATIVE CHRONOMETER  
OFFICIALLY CERTIFIED

## 오이스터 퍼페츄얼 익스플로러 II

오이스터 퍼페츄얼 익스플로러 II는 모험가들의 시계입니다. 24시간 눈금이 새겨진 고정 베젤과 24시간용 시침을 추가하여 시간을 24시간 단위로 확인할 수 있어 밤과 낮을 정확히 구분할 수 있습니다. 뿐만 아니라 24시간 표시 기능을 통해 세컨드 타임존을 표시할 수 있습니다. 수심 100미터(330피트)까지 방수가 되는 익스플로러 II의 42mm 케이스는 견고함의 상징입니다. 푸른 빛이 더욱 오래 지속되는 크로마라이트로 처리된 시각 표시와 시계 바늘을 갖춘 다이얼은 어둠 속에서도 뛰어난 가독성을 자랑합니다. 케이스의 일부분인

크라운 가드는 와인딩 크라운을 보호해주며, 3시 방향에 사이클롭스 렌즈를 갖춘 사파이어 크리스탈은 긁힘이 거의 없습니다.

오이스터 퍼페츄얼 익스플로러 II는 롤렉스가 자체 제작한 셸프 와인딩 메케니컬 무브먼트를 장착하고 있습니다.

오이스터 퍼페츄얼 익스플로러 II는 오이스터록 세이프티 클라스프와 이지링크 컴포트 익스텐션 링크가 장착된 오이스터 브레슬릿을 갖추고 있습니다.

## 낮과 밤 시간 구분 또는 세컨드 타임존

익스플로러 II의 24시간용 별도 시침은 24시간마다 한 번씩 다이얼을 돌며, 눈금이 새겨진 고정 베젤과 함께 사용됩니다. 주황색 화살표 모양의 시침을 통해 24시간 형식으로 시간을 확인하거나 두 번째 시간대의 시간을 읽을 수 있습니다. 24시간 형식은 특히 동굴이나 극 지방과 같이 낮과 밤 시간을 구분하기 어려운 지역에서 유용합니다.

익스플로러 II가 24시간대를 표시할 때 24시간 시침이 베젤 위의 숫자를 가리킵니다. 이때, 낮과 밤 시간을 분명하게 구분할 수 있습니다. 기본 시계 바늘은 12시간 기준의 시와 분을 표시합니다.

익스플로러 II는 두 개의 시간대를 동시에 표시합니다. 참조 시각은 눈금이 새겨진 베젤에 24시간 시침으로 표시되고, 현지 시각은 기본 시침과 분침으로 표시됩니다.

두 경우 모두, 분은 항상 기본 분침에 의해 표시됩니다.



## 주요 명칭

- 1 시침
- 2 분침
- 3 초침
- 4 24시간 시침
- 5 날짜 표시창
- 6 24시간 눈금 고정 베젤
- 7 이중 방수 시스템인 트윈록 와인딩 크라운



## 시계 세팅하기

### 잠긴 상태 - 크라운 위치 0

크라운이 완전히 잠긴 상태입니다.

이 위치에서 익스플로러 II는 수심 100미터(330피트)까지 방수가 됩니다.

### 수동 태엽 감기 - 크라운 위치 1

크라운이 풀린 상태입니다. 수동으로 태엽을 감기 위해서는 크라운을 시계 방향으로 돌립니다. 반대 방향으로 돌리면 태엽이 감기지 않습니다. 만약 시계 구입 후 처음으로 시간을 맞추거나 한동안 착용하지 않아 시계가 멈춘 상황이라면 크라운을 최소 25회 정도 감은 후 착용하시기 바랍니다.



크라운을 끕니다.

완벽한 방수를 위해서 각 기능 조작 후에는 크라운이 완전히 잠겨 있는지 항상 확인하시기 바랍니다. 크라운을 위치 1로 누른 후, 크라운을 가볍게 누르면서 완전히 잠길 때까지 시계 방향으로 돌려 잠급니다. 물 속에서는 크라운을 조작하지 마시기 바랍니다.

## 낮과 밤이 구분되는 시간

### 1. 24시간 시침 세팅하기 - 크라운 위치 3

다음 단계에 따라 24시간 시침을 세팅합니다.

- 크라운을 풀어 두 단계 잡아당깁니다.  
초침이 멈추기 때문에 초 단위까지 정확한 시각 설정이 가능합니다.

- 크라운을 양방향으로 돌려 베젤에 표시된 24시간 눈금을 기반으로 24시간 시침을, 다이얼을 기반으로 분침을 조정합니다.

24시간 시침을 맞출 때는 일반적인 시침도 함께 움직입니다. 따라서 이 시침은 별도로 조정해야 합니다. (2 단계 참조).

2단계로 이동 →



0

1

2

3



크라운을 풀어 바깥쪽으로 당깁니다.

\* 24시간 형식의 시간 (낮과 밤 구분): 22:10

완벽한 방수를 위해서 각 기능 조작 후에는 크라운이 완전히 잠겨 있는지 항상 확인하시기 바랍니다. 크라운을 위치 1로 누른 후, 크라운을 가볍게 누르면서 완전히 잠길 때까지 시계 방향으로 돌려 잠급니다. 물 속에서는 크라운을 조작하지 마시기 바랍니다.

## 2. 날짜와 시침 세팅하기 - 크라운 위치 2

다음 단계에 따라 날짜와 시침을 세팅합니다.

- 크라운을 풀어 한 단계 잡아당깁니다.
- 크라운을 양방향으로 돌려 날짜를 세팅합니다.  
시침은 한 시간 단위로 이동합니다. 시침이 양방향으로 다이얼을 두 번 돌아 자정을 넘길 때 날짜가 바뀝니다.

- 크라운을 양방향으로 돌려 시간을 맞춥니다.  
시침은 한 시간 단위로 이동합니다. 정오와 자정이 뒤바뀌지 않도록 주의하십시오.  
(날짜가 바뀌는 것을 통해 자정으로 맞춰졌다는 것을 알 수 있습니다)
- 크라운을 누른 후 돌려서 잠급니다.



크라운을 누른 후 돌려서 잠급니다.

\*기본 시계 바늘의 현지 시각 (스위스 제네바):  
오전 10시 10분  
24시간 형식의 시간 (낮과 밤 구분): 22:10

완벽한 방수를 위해서 각 기능 조작 후에는 크라운이 완전히 잠겨 있는지 항상 확인하시기 바랍니다. 크라운을 위치 1로 누른 후, 크라운을 가볍게 누르면서 완전히 잠길 때까지 시계 방향으로 돌려 잠급니다. 물 속에서는 크라운을 조작하지 마시기 바랍니다.



## 듀얼 타임 기능

### 1. 참조 시각 맞추기 - 크라운 위치 3

참조 시각을 맞추기 위해서는 다음의 순서를 따르십시오.

- 크라운을 풀고 두 단계 잡아당기십시오.  
초침이 멈춰 정확한 초 단위까지 설정이 가능합니다.

- 크라운을 양방향으로 돌려 24시간 시침 (베젤에 표시된 눈금을 읽습니다)과 분침 (다이얼에 표시된 눈금을 읽습니다)을 조정하여 참조 시각을 맞춥니다.

참조 시각의 시, 분을 맞추면 현지 시각을 나타내는 기본 시침 역시 움직입니다. 그렇기 때문에 참조 시각은 반드시 현지 시각을 맞추기 전에 조정해야 합니다. (2단계 참조)

2단계로 이동 →



크라운을 누른 후 돌려서 잠급니다.

\* 24시간 형식 참조 시각 (스위스 제네바): 10:10

완벽한 방수를 위해서 각 기능 조작 후에는 크라운이 완전히 잠겨 있는지 항상 확인하시기 바랍니다. 크라운을 위치 1로 누른 후, 크라운을 가볍게 누르면서 완전히 잠길 때까지 시계 방향으로 돌려 잠급니다. 물 속에서는 크라운을 조작하지 마시기 바랍니다.

## 2. 날짜 및 현지 시각 맞추기 - 크라운 위치 2

날짜 및 현지 시각을 맞추기 위해서는 다음의 순서를 따르십시오.

- 크라운을 풀고 한 단계 잡아당기십시오.
- 크라운을 양방향으로 돌려 날짜를 맞춥니다. 시침은 한 시간 단위로 이동합니다. 시계 바늘이 다이얼을 두 번 돌아 자정이 넘을 경우, 날짜가 바뀝니다.

- 크라운을 양방향으로 돌려 현지 시각을 맞춥니다. 시침은 한 시간 단위로 이동합니다. 낮 12시와 밤 12시가 뒤바뀌지 않도록 주의하십시오. 날짜가 바뀌는 것을 확인하면 시간이 오전 또는 오후로 맞춰졌는지 알 수 있습니다.
- 크라운을 눌러서 잠그십시오.

현재 사용자가 참조 시각이 가리키는 곳에 있을 경우, 현지 시각과 24시간 시침으로 표시되는 참조 시각은 일치하게 됩니다. 여행 시 현지 시각을 자유롭게 조정할 수 있습니다.



크라운을 누른 후 돌려서 잠급니다.

\* 기본 시계 바늘의 현지 시각 (스위스 제네바):  
오전 10시 10분  
24시간 형식 참조 시각 (스위스 제네바): 10:10

완벽한 방수를 위해서 각 기능 조작 후에는 크라운이 완전히 잠겨 있는지 항상 확인하시기 바랍니다. 크라운을 위치 1로 누른 후, 크라운을 가볍게 누르면서 완전히 잠길 때까지 시계 방향으로 돌려 잠급니다. 물 속에서는 크라운을 조작하지 마시기 바랍니다.

### 현지 시각 조정하기 - 크라운 위치 2

24시간으로 표시되는 참조 시각에 영향을 주지 않으면서 현지 시각만을 조정하기 위해서는 다음의 순서를 따르십시오.

- 크라운을 풀고 한 단계 잡아당기십시오

- 크라운을 양방향으로 돌려 현지 시각을 맞춥니다. 시침은 한 시간 단위로 이동합니다. 날짜는 현지 시각이 자정을 넘을 경우 자동적으로 변경됩니다.
- 크라운을 눌러서 잠그십시오



\* 기본 시계 바늘의 현지 시각 (뉴욕): 오전 4시 10분  
 24시간 형식 참조 시각 (스위스 제네바): 10:10

크라운을 풀어 바깥쪽으로 당깁니다.

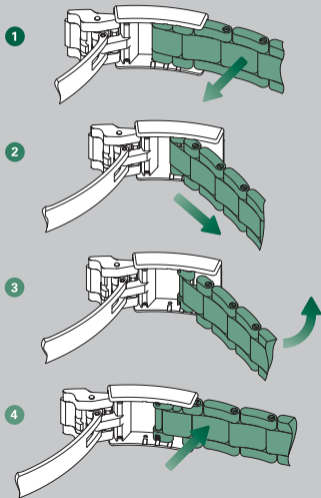
완벽한 방수를 위해서 각 기능 조작 후에는 크라운이 완전히 잠겨 있는지 항상 확인하시기 바랍니다. 크라운을 위치 1로 누른 후, 크라운을 가볍게 누르면서 완전히 잠길 때까지 시계 방향으로 돌려 잠급니다. 물 속에서는 크라운을 조작하지 마시기 바랍니다.

## 이지링크 콤포트 익스텐션 링크

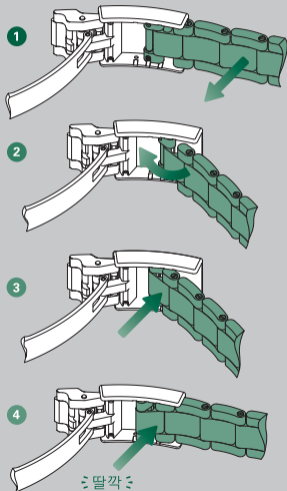


손목 굵기에 따라 브레슬릿의 길이를 손쉽게 늘이고 줄일 수 있도록 롤렉스가 개발한 ‘이지링크 익스텐션 시스템’이 장착되어 있습니다. 이같은 롤렉스만의 기술로 아무런 도구 없이 하나의 링크를 접거나 펼쳐서 길이를 약 5mm 늘이거나 줄일 수 있습니다.

## 브레슬릿 길이 늘이기



## 브레슬릿 길이 줄이기





## 유지 관리

롤렉스의 우수한 제품 소재와 기술력 덕분에 제품 관리에 많은 신경을 쓰지 않으셔도 되지만, 아름다움과 광택을 유지하기 위하여 부드러운 천으로 가끔 닦아주실 것을 권합니다.

또한 케이스와 브레슬릿은 부드러운 솔을 사용하여 따뜻한 비눗물로 닦아주시기를 권합니다. 바닷물 속에서 착용하신 후에는 깨끗한 물로 충분히 헹궈 주시기 바랍니다.

물로 세척하기 전에는 크라운이 완전히 잠겨 있는지 반드시 확인하시기 바랍니다.

## 애프터 세일즈 서비스

롤렉스는 구입하신 시계가 최적의 성능과 정확성, 그리고 신뢰성과 완벽한 방수 성능을 유지할 수 있도록 애프터 세일즈 서비스를 제공합니다.

롤렉스가 부품의 마찰을 최소화하기 위해 특별히 개발한 윤활제는 시계의 정확성을 유지하는데 매우 중요한 역할을 합니다. 방수 기능과 정확성을 유지하기 위해 정기적으로 롤렉스 공식 판매점이나 서비스센터에서 롤렉스 공인 워치메이커를 통해 점검 받으실 것을 권합니다.

전체 점검 서비스는 시계를 분해하고 케이스, 브레슬릿, 무브먼트 등의 모든 부품을 면밀히 검사하는 것으로 진행됩니다.

무브먼트를 완전히 분해하여 모든 부품을 세심하게 검사합니다. 더 이상 롤렉스의 요구 사항을 충족시키지 못하는 부품은 빠짐없이 새로운 부품으로 교체합니다. 다시 조립할 때 무브먼트에 윤활제를 주입합니다. 케이스와 브레슬릿은 원래 마감에 따라 다시 폴리싱 또는 새틴 마감 처리를 하여 광택을 복원하고 자국이나 흠집을 제거합니다.

마지막으로 롤렉스 시계의 기능, 방수 기능, 파워리저브, 그리고 무브먼트의 정확도를 점검하는 일련의 테스트를 거칩니다.

롤렉스 오버홀 서비스를 받으신 이후에는 서비스 보증이 적용됩니다.

## 전 세계 서비스 네트워크

롤렉스 공식 판매점과 서비스센터 네트워크는 전 세계 100개국 이상에 위치해 있으며, 롤렉스의 교육을 수료한 고도로 숙련된 기술의 워치메이커를 보유하고 있습니다.

시계 작동과 관련하여 기술적인 부분에 문의 사항이 있으시면 롤렉스 공식 판매점에 문의해 주십시오. 또한 시계 수리 및 브레슬릿 길이 조절 등이 필요하실 때 롤렉스 공식 판매점 또는 서비스 센터를 방문해 주십시오. 롤렉스 본사의 교육을 받은 숙련된 워치메이커가 고객님의 서비스를 제공해 드립니다.

롤렉스 공식 판매점과 서비스 센터는 홈페이지에서 확인하실 수 있습니다.  
**[rolex.com](http://rolex.com)**.

## ROLEX.COM

롤렉스의 홈페이지인 **rolex.com**을 방문해 보십시오. 롤렉스 시계의 기능뿐만 아니라 품질, 브랜드의 노하우와 기업 이념에 대해 더욱 자세하게 알 수 있습니다.

롤렉스의 세계로 초대합니다.

Rolex reserves the right to modify the models illustrated in this publication at any time.

© Rolex SA, 3-5-7, rue François-Dussaud, 1211 Geneva 26, Switzerland  
IMR-EXII-KO-21 - 4.2021 - Printed in Switzerland

[rolex.com](https://www.rolex.com)

