

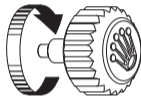
OYSTER PERPETUAL
EXPLORER II



ROLEX

PUESTA EN MARCHA

Antes de utilizarlo por primera vez o después de un tiempo parado, es necesario dar cuerda a un reloj Rolex de forma manual. Esto permite asegurar su buen funcionamiento y precisión. Para dar cuerda manual al reloj, desenroscar completamente la corona y girarla varias veces en el sentido de las agujas; el sentido opuesto es inactivo. Girarla 25 veces como mínimo para dar cuerda parcial suficiente. En lo sucesivo, el reloj se recargará automáticamente mientras se lleve en la muñeca. Volver a enroscar con cuidado la corona a la caja para garantizar la hermeticidad.



El sello verde que acompaña a su Rolex simboliza su estatus de Cronómetro Superlativo. Esta exclusiva certificación da fe de que el reloj ha superado con éxito una serie de controles finales específicos llevados a cabo por Rolex en sus propios laboratorios y complementa la certificación oficial COSC de su movimiento. Estas pruebas inigualables, relativas fundamentalmente a la precisión cronométrica, la hermeticidad, la cuerda automática y la fiabilidad, elevan los límites de su rendimiento y convierten a Rolex en un estándar de excelencia en el ámbito de los relojes mecánicos. Para más información, visite [rolex.com](https://www.rolex.com).



EN EL CORAZÓN DEL MODELO EXPLORER II

OYSTER PERPETUAL EXPLORER II	4-5
DISTINCIÓN DÍA/NOCHE O SEGUNDO HUSO HORARIO	6-7

FUNCIONAMIENTO DE SU RELOJ

VISTA GENERAL	8-9
AJUSTES	10-21
EL CÓMODO SISTEMA DE EXTENSIÓN RÁPIDA EASYLINK	22-23

SERVICIO ROLEX

MANTENIMIENTO DE SU ROLEX	24-25
SERVICIO POSVENTA	26-27
LA RED MUNDIAL	28

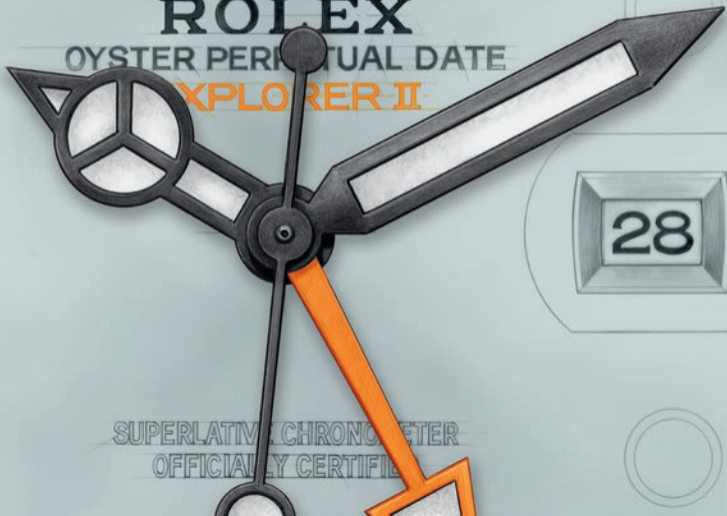
ROLEX.COM



ROLEX

OYSTER PERPETUAL DATE

EXPLORER II



SUPERLATIVE CHRONOMETER
OFFICIALLY CERTIFIED

OYSTER PERPETUAL EXPLORER II

El Oyster Perpetual Explorer II es el reloj de referencia de los exploradores. Gracias a su visualización 24 horas que consta de una aguja adicional y un bisel fijo graduado, permite distinguir las horas del día de las de la noche o bien mostrar la hora de un segundo huso horario. Su caja de 42 mm, con una hermeticidad garantizada hasta 100 metros, es un ejemplo de robustez. Su esfera ofrece una gran legibilidad gracias a los índices y las agujas Chromalight, cubiertos de un material luminiscente de larga duración que emite un color azul en la oscuridad.

Su corona está provista de protectores tallados en la carrura. El cristal de zafiro, coronado por la lente Cyclops en la posición de las 3 h, es prácticamente imposible de rayar.

El Oyster Perpetual Explorer II está equipado con un movimiento mecánico de cuerda automática completamente manufacturado por Rolex.

El Oyster Perpetual Explorer II está provisto de un brazalete Oyster con cierre de seguridad Oysterlock y cómodo sistema de extensión rápida Easylink.

DISTINCIÓN DÍA/NOCHE O SEGUNDO HUSO HORARIO

La aguja adicional 24 horas —naranja y con forma de flecha— del Explorer II completa una vuelta a la esfera en el transcurso de veinticuatro horas y se utiliza junto con el bisel fijo graduado. Sirve o bien para la lectura de la hora en formato 24 horas —una opción especialmente útil en las zonas en las que la alternancia entre día y noche no resulta evidente, o simplemente no existe, como bajo tierra o en las regiones polares, donde reinan seis meses de oscuridad y seis meses de luz solar—, o bien de la hora de un segundo huso horario.

Cuando el Explorer II muestra la hora en formato 24 horas, la aguja 24 horas que apunta al bisel graduado permite al usuario del reloj distinguir sin equívoco las horas del día de las de la noche sobre el bisel, mientras que las agujas tradicionales indican las horas y los minutos.

Cuando el Explorer II muestra simultáneamente la hora de dos husos horarios, la hora de referencia se lee sobre el bisel graduado mediante la aguja 24 horas. La hora local, por su parte, se lee mediante las agujas tradicionales de las horas y los minutos.

En ambos casos, los minutos se indican siempre a través del minuterio tradicional.

VISTA GENERAL

- 1 Aguja de las horas
- 2 Minutero
- 3 Segundero
- 4 Aguja 24 horas
- 5 Ventana de fecha
- 6 Bisel fijo graduado 24 horas
- 7 Corona Twinlock con sistema de doble hermeticidad



AJUSTES

Posición enroscada (*posición 0*)

La corona está enroscada por completo a la caja. En esta posición, el Oyster Perpetual Explorer II ofrece una hermeticidad garantizada hasta 100 metros de profundidad.

Cuerda manual (*posición 1*)

La corona está desenroscada. Para dar cuerda manual al reloj, girar la corona en el sentido de las agujas; el sentido opuesto es inactivo. Para poner en marcha el reloj, o recargarlo si se para, girar la corona 25 veces como mínimo para dar cuerda parcial.



Desenroscar

Después de cada manipulación, volver a enroscar con cuidado la corona a la caja para garantizar la hermeticidad. Colocarla en *posición 1*; a continuación, ejercer una ligera presión mientras se enrosca a la caja girándola en el sentido de las agujas. La corona en ningún caso debe manipularse bajo el agua.

FUNCIÓN HORA CON DISTINCIÓN DÍA/NOCHE

1. Ajuste de la aguja 24 horas (corona en *posición 3*)

Para ajustar la aguja 24 horas, llevar a cabo estos pasos en el siguiente orden:

- desenroscar la corona y sacarla hasta la segunda muesca. Como el segundero está parado, permite una puesta en hora precisa;

- ajustar la aguja 24 horas (lectura de la hora sobre el bisel graduado 24 horas) y el minuterio (lectura de la hora sobre la esfera) girando la corona en cualquiera de los dos sentidos.

El ajuste de la aguja 24 horas conlleva la rotación de la aguja de las horas tradicional. Por este motivo, es necesario proceder al ajuste de esta de forma independiente (ver paso 2).

Proceder al paso 2 →



* Hora en formato 24 horas
(distinción día/noche): 22 h 10

Después de cada manipulación, volver a enroscar con cuidado la corona a la caja para garantizar la hermeticidad. Colocarla en *posición 1*; a continuación, ejercer una ligera presión mientras se enrosca a la caja girándola en el sentido de las agujas. La corona en ningún caso debe manipularse bajo el agua.

2. Ajuste de la fecha y de la aguja de las horas (corona en *posición 2*)

Para ajustar la fecha y la aguja de las horas, llevar a cabo estos pasos en el siguiente orden:

- situar la corona en la primera muesca;
- ajustar la fecha girando la corona en cualquiera de los dos sentidos. La aguja de las horas avanza en saltos de una hora. La fecha cambia cuando la aguja de las horas pasa por medianoche, en cualquiera de los dos sentidos, después de dos vueltas a la esfera;

- ajustar la aguja de las horas girando la corona en cualquiera de los dos sentidos. La aguja de las horas avanza en saltos de una hora. Prestar atención a la diferencia entre mediodía y medianoche (la fecha cambia cuando pasa por medianoche);
- apretar la corona y volver a enroscarla.



Apretar y volver a enroscarla

** Hora con agujas tradicionales: 10 h 10
 Hora en formato 24 horas
 (distinción día/noche): 22 h 10*

Después de cada manipulación, volver a enroscar con cuidado la corona a la caja para garantizar la hermeticidad. Colocarla en *posición 1*; a continuación, ejercer una ligera presión mientras se enrosca a la caja girándola en el sentido de las agujas. La corona en ningún caso debe manipularse bajo el agua.

FUNCIÓN DOBLE HUSO HORARIO

1. Ajuste de la hora de referencia (corona en posición 3)

Para ajustar la hora de referencia, llevar a cabo estos pasos en el siguiente orden:

- desenroscar la corona y sacarla hasta la segunda muesca. Como el segundero está parado, permite una puesta en hora precisa;

- ajustar la hora de referencia mediante la aguja 24 horas (lectura sobre el bisel) y el minuterio (lectura sobre la esfera) girando la corona en cualquiera de los dos sentidos.

El ajuste de la hora de referencia conlleva la rotación de la aguja de las horas tradicional (hora local). Por este motivo, es necesario realizar el ajuste de la hora de referencia antes que el de la hora local (ver paso 2).

Proceder al paso 2 →



* Hora de referencia (Ginebra)
en formato 24 horas: 10 h 30

Después de cada manipulación, volver a enrosacar con cuidado la corona a la caja para garantizar la hermeticidad. Colocarla en *posición 1*; a continuación, ejercer una ligera presión mientras se enrosca a la caja girándola en el sentido de las agujas. La corona en ningún caso debe manipularse bajo el agua.

2. Ajuste de la fecha y de la hora local (corona en posición 2)

Para ajustar la fecha y la hora local, llevar a cabo estos pasos en el siguiente orden:

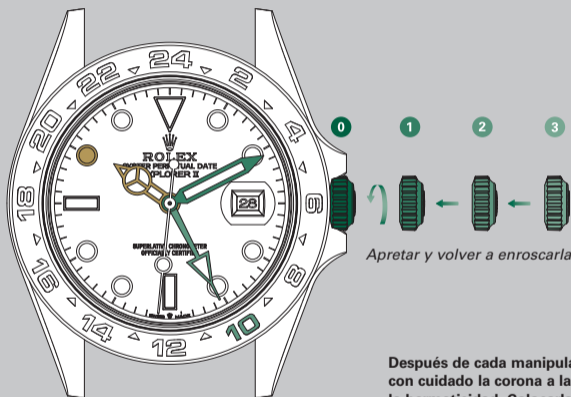
- situar la corona en la primera muesca;
- ajustar la fecha girando la corona en cualquiera de los dos sentidos.

La aguja de las horas avanza en saltos de una hora. La fecha cambia cuando la aguja de las horas pasa por medianoche, en cualquiera de los dos sentidos, después de dos vueltas a la esfera;

- ajustar la hora local girando la corona en cualquiera de los dos sentidos. La aguja de las horas avanza en saltos de una hora. Prestar atención a la diferencia entre mediodía y medianoche (la fecha cambia cuando pasa por medianoche);
- apretar la corona y volver a enroscarla.

La hora local es idéntica a la hora de referencia (aguja 24 horas) cuando el usuario del reloj se encuentra en su lugar de referencia. Puede ajustarse fácilmente cuando se realizan desplazamientos.

Ver en página 20 →



Apretar y volver a enroscarla

* *Hora local (Ginebra)*
con agujas tradicionales: 10 h 10
Hora de referencia (Ginebra)
en formato 24 horas: 10 h 10

Después de cada manipulación, volver a enroscar con cuidado la corona a la caja para garantizar la hermeticidad. Colocarla en *posición 1*; a continuación, ejercer una ligera presión mientras se enrosca a la caja girándola en el sentido de las agujas. La corona en ningún caso debe manipularse bajo el agua.

Ajuste de la hora local (corona en *posición 2*)

Para modificar únicamente la hora local (sin modificar la hora de referencia en formato 24 horas), llevar a cabo estos pasos en el siguiente orden:

- desenroscar la corona y sacarla hasta la primera muesca;

- ajustar la hora local girando la corona en cualquiera de los dos sentidos. La aguja de las horas avanza en saltos de una hora. La fecha está asociada a la hora local y se ajusta automáticamente con el paso de la aguja de las horas por medianoche;
- apretar la corona y volver a enroscarla.



* Hora local (Nueva York)
con agujas tradicionales: 4 h 10
Hora de referencia (Ginebra)
en formato 24 horas: 10 h 10

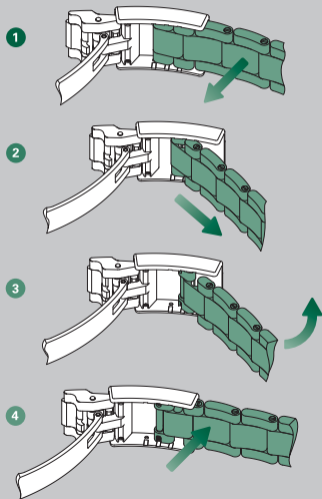
Después de cada manipulación, volver a enroscar con cuidado la corona a la caja para garantizar la hermeticidad. Colocarla en *posición 1*; a continuación, ejercer una ligera presión mientras se enrosca a la caja girándola en el sentido de las agujas. La corona en ningún caso debe manipularse bajo el agua.

EL CÓMODO SISTEMA DE EXTENSIÓN RÁPIDA EASYLINK

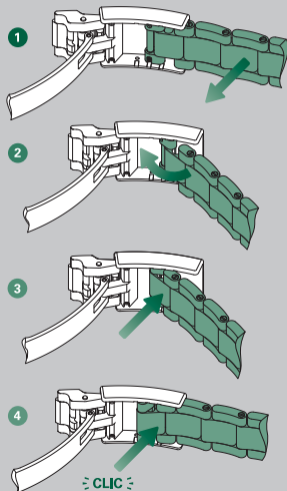


Con el fin de garantizar una comodidad óptima para el usuario, Rolex ha creado el sistema de extensión rápida Easylink. Este sistema exclusivo, que consiste en un eslabón que se puede desplegar o replegar sobre sí mismo, permite ajustar la longitud del brazalete en aproximadamente 5 mm, sin necesidad de herramienta alguna.

Ajuste de la posición corta a la posición larga



Ajuste de la posición larga a la posición corta



MANTENIMIENTO DE SU ROLEX

Gracias al *savoir-faire* de Rolex, el mantenimiento de su reloj solo requiere unos cuidados diarios mínimos.

Puede preservar todo el esplendor de su Rolex utilizando un paño de microfibra. También puede limpiarlo de vez en cuando con agua y jabón utilizando un cepillo flexible. Después de un baño en el mar, límpielo con agua dulce para eliminar la sal y la arena.

Antes de realizar estas operaciones, asegúrese que la corona esté enroscada por completo para garantizar la hermeticidad de su reloj.

SERVICIO POSVENTA

En el servicio posventa de Rolex se esfuerzan para que su reloj conserve su rendimiento técnico en materia de precisión, fiabilidad y hermeticidad, así como todo su esplendor.

Para un buen funcionamiento y una precisión óptima, el movimiento mecánico de su reloj Rolex necesita lubricantes de alto rendimiento desarrollados y perfeccionados por Rolex. Con el paso del tiempo, todos los lubricantes experimentan una alteración de sus propiedades que puede influir en el correcto funcionamiento

del movimiento. Además, es necesario realizar estrictos controles técnicos para verificar la hermeticidad del reloj.

Por estos motivos, le recomendamos que lleve su reloj periódicamente a un distribuidor oficial o a un centro de servicio Rolex para un mantenimiento completo, que en todo caso será efectuado por un relojero autorizado por la marca.

Durante un servicio completo, su reloj Rolex se desmonta y cada uno de sus elementos —caja, brazalete y movimiento— se somete a un minucioso control.

El movimiento se desmonta por completo; sus componentes son analizados y aquellos que ya no cumplan con los criterios de calidad de la marca se reemplazan por piezas nuevas. Durante el montaje, se realiza una lubricación del movimiento. La caja y el brazalete, por su parte, se vuelven a pulir o satinar a mano en función del acabado original. Estas operaciones permiten devolverle

su brillo y esplendor, además de eliminar las posibles marcas o rayaduras.

Al finalizar el proceso de mantenimiento, su reloj Rolex se somete a un protocolo de control consistente en poner a prueba sus funciones y comprobar su hermeticidad, su reserva de marcha y la precisión de su movimiento.

Una vez finalizado este procedimiento Rolex, su reloj se beneficia de una garantía de servicio.

LA RED MUNDIAL

Presente en más de 100 países en todo el mundo, la red de distribuidores oficiales Rolex cuenta con el *savoir-faire* de relojeros seleccionados y formados por Rolex.

Gracias a su maestría, estos distribuidores oficiales podrán aconsejarle sobre todos los aspectos técnicos relacionados con el funcionamiento de su reloj Rolex. Ya se trate de modificar el brazalete, de una intervención de ajuste o de una revisión completa de su reloj, los relojeros de Rolex, altamente cualificados, pondrán todas sus competencias a su total

disposición para garantizar la durabilidad de su reloj Rolex.

Puede consultar la lista de distribuidores oficiales y centros de servicio Rolex en la página web [rolex.com](https://www.rolex.com).

ROLEX.COM

Le invitamos a visitar **rolex.com**, un espacio único donde encontrará información adicional sobre el funcionamiento de su reloj Rolex, pero también sobre la calidad, el *savoir-faire* y los valores fundamentales de la marca.

Bienvenido al universo Rolex.

Rolex se reserva el derecho de modificar, siempre que sea necesario, los modelos ilustrados en esta publicación.

© Rolex SA, 3-5-7, rue François-Dussaud, 1211 Ginebra 26, Suiza
IMR-EXII-ES-21 - 4.2021 - Impreso en Suiza

[rolex.com](https://www.rolex.com)

