

OYSTER PERPETUAL
DAY-DATE



ROLEX

구입 후 처음으로 시계를 착용하시는 경우

시계 구입 후 처음으로 착용하거나 한동안 착용하지 않아 시계가 멈춘 상황이라면 정확하고 정상적인 작동을 위해 시계의 태엽을 수동으로 감아주어야 합니다. 수동으로 태엽을 감기 위해서는 와인딩 크라운을 완전히 풀어 시계 방향으로 여러 번 돌려줍니다. (반대 방향으로 돌리면 태엽이 감기지 않습니다) 최소 25회 정도 돌려 태엽을 적절히 감은 후 착용하시면 활동하시는 동안에는 자동으로 태엽이 감기게 됩니다. 마지막으로 방수 기능을 위해 크라운을 케이스에 조심스럽게 누르면서 완전히 잠급니다.



롤렉스 시계와 함께 들어 있는 그린 실은 ‘최상급 크로노미터’를 상징합니다. 이 독점적인 표식은 이 시계의 무브먼트가 스위스 크로노미터 인증기관(COSC)에서 부여하는 공인 인증에 더하여, 롤렉스의 자체 실험 시설에서 실시한 특정한 최종 점검을 성공적으로 통과했음을 의미합니다. 크로노미터 정확성, 방수 기능, 셀프 와인딩, 그리고 신뢰도에 대한 이 같은 독창적인 테스트는 성능의 한계를 뛰어넘을 뿐 아니라 기계식 시계에 있어 롤렉스가 탁월함의 기준이 되는 이유입니다. 자세한 내용은 rolex.com에 방문하셔서 살펴보시기 바랍니다.



데이-데이트 모델의 특징

오이스터 퍼페추얼 데이-데이트 4-5

사용 방법

주요 명칭 6-7

세팅하기 8-11

롤렉스 서비스

유지 관리 12-13

애프터 세일즈 서비스 14-15

전 세계 서비스 네트워크 16

ROLEX.COM



ROLEX
OYSTER PERPETUAL
DAY-DATE

오이스터 퍼페츄얼 데이-데이트

최고의 품격을 상징하는 오이스터 퍼페츄얼 데이-데이트는 날짜와 함께 다이얼의 표시창에 요일을 약자가 아닌 완전한 단어로 표시한 최초의 손목시계입니다. 품격 높은 시계의 명성에 걸맞게 귀금속으로만 제작되는 데이-데이트는 명사들의 시계로 자리잡았습니다.

수심 100m(330피트)까지 방수가 되는 데이-데이트의 오이스터 케이스는 견고함과 우아함의 상징입니다. 와인딩 크라운은 이중 방수 잠금장치인 트윈록(Twinlock) 크라운으로, 케이스에 스크류-다운 방식으로 견고하게 고정됩니다. 굽힘이 거의 없는

사파이어 크리스탈의 3시 위치에는 사이클롭스 렌즈가 있어 날짜를 쉽게 읽을 수 있습니다.

오이스터 퍼페츄얼 데이-데이트는 롤렉스에서 자체 제작한 셀프 와인딩 메케니컬 무브먼트를 장착하고 있습니다.

주요 명칭

- 1 시침
- 2 분침
- 3 초침
- 4 날짜 표시창
- 5 요일 표시창
- 6 이중 방수 시스템인
트윈록 와인딩 크라운



세팅하기

잠긴 상태 (크라उन 위치 0)

크라उन이 완전히 잠긴 상태입니다.

이 위치에서 오이스터 퍼페츄얼

데이-데이트는 수심 100m(330피트)까지

방수가 가능합니다.

수동 태엽 감기 (크라उन 위치 1)

크라उन이 풀린 상태입니다. 수동으로 태엽을

감기 위해서는 크라운을 시계 방향으로

돌립니다. 반대 방향으로 돌리면 태엽이

감기지 않습니다. 만약 시계 구입 후 처음으로

시간을 맞추거나 한동안 착용하지 않아 시계가

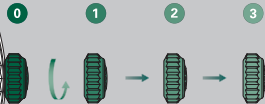
멈춘 상황이라면 크라운을 최소 25회 정도

감은 후 착용하시기 바랍니다.



태엽 감기와 시간, 날짜 및 요일 맞추기

- A. 수동으로 태엽 감기. (8페이지 참조)
- B. 바늘을 시계방향으로 돌려 시간 맞추기.
날짜와 요일이 바뀌면 자정입니다.
(10-11페이지 참조)
- C. 날짜 및 요일 맞추기. (10-11페이지 참조)



크라운을 풀어 바깥쪽으로 당깁니다

완벽한 방수를 위해서 각 기능 조작 후에는 반드시 크라운을 돌려서 잠그시기 바랍니다. 크라운을 위치 1로 보낸 후, 가볍게 누르면서 크라운이 완전히 잠길 때까지 시계 방향으로 돌립니다. 물 속에서는 크라운을 조작하지 마시기 바랍니다.

날짜 및 요일 맞추기 (크라उन 위치 2)

크라उन이 풀린 상태에서 한 단계 잡아당겨진 위치입니다.

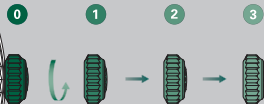
날짜를 맞추기 위해서는 크라운을 시계 방향으로 돌립니다.

요일을 맞추기 위해서는 크라운을 시계 반대 방향으로 돌립니다.

날짜 및 요일을 맞추는 동안에도 시계는 정상적으로 작동됩니다.

시간 맞추기 (크라उन 위치 3)

크라उन이 풀린 상태에서 두 단계 잡아당겨진 위치입니다. 초침이 멈춰 정확한 초 단위까지 설정이 가능합니다. 크라운을 양방향으로 돌려 시와 분을 맞춥니다. 맞춘 시간이 오전인지 오후인지 확인하기 위해서는 우선 시침을 12시로 맞춥니다. 이때 날짜가 바뀌면 자정이라는 뜻입니다.



크라운을 풀어 바깥쪽으로 당깁니다

완벽한 방수를 위해서 각 기능 조작 후에는 반드시 크라운을 돌려서 잠그시기 바랍니다. 크라운을 위치 1로 보낸 후, 가볍게 누르면서 크라운이 완전히 잠길 때까지 시계 방향으로 돌립니다. 물 속에서는 크라운을 조작하지 마시기 바랍니다.

유지 관리

롤렉스의 우수한 제품 소재와 기술력 덕분에 제품 관리에 많은 신경을 쓰지 않으셔도 되지만, 아름다움과 광택을 유지하기 위하여 부드러운 천으로 가끔 닦아주실 것을 권합니다.

또한 케이스와 브레슬릿은 부드러운 솔을 사용하여 따뜻한 비눗물로 닦아주시기를 권합니다. 바닷물 속에서 착용하신 후에는 깨끗한 물로 충분히 헹궈 주시기 바랍니다.

물로 세척하기 전에는 크라운이 완전히 잠겨 있는지 반드시 확인하시기 바랍니다.

애프터 세일즈 서비스

롤렉스는 구입하신 시계가 최적의 성능과 정확성, 그리고 신뢰성과 완벽한 방수 성능을 유지할 수 있도록 애프터 세일즈 서비스를 제공합니다.

롤렉스가 부품의 마찰을 최소화하기 위해 특별히 개발한 윤활제는 시계의 정확성을 유지하는데 매우 중요한 역할을 합니다. 방수 기능과 정확성을 유지하기 위해 정기적으로 롤렉스 공식 판매점이나 서비스 센터에서 점검받으실 것을 권합니다.

롤렉스 워치메이커에게 시계를 맡기시면 시계를 완전히 분해하여 각 부품들을 세심하게 검사합니다. 더 이상 롤렉스의 기능적·외형적 기준을 충족시키지 못하는 부품은 순정 롤렉스 부품으로 교체합니다. 그 후 무브먼트에 윤활제를 새로 주입하고 시간의 정확성을 보증하기 위한 테스트를 실행합니다. 케이스와 브레슬릿은 광택을 되살리기 위하여 꼼꼼한 마무리 작업을 거칩니다. 마지막으로 방수 기능, 파워리저브, 그리고 정확도를 점검하는 엄격한 테스트를 실시합니다.

롤렉스 오버홀 서비스를 받으신 이후에는
서비스 보증이 적용됩니다.

전 세계 서비스 네트워크

롤렉스 공식 판매점과 서비스 센터 네트워크는 전 세계 100개국 이상에 위치해 있으며, 롤렉스의 교육을 수료한 고도로 숙련된 기술의 워치메이커를 보유하고 있습니다.

시계 작동과 관련하여 기술적인 부분에 문의 사항이 있으시면 롤렉스 공식 판매점에 문의해 주십시오. 또한 시계 수리 및 브레슬릿 길이 조절 등이 필요하실 때 롤렉스 공식 판매점 또는 서비스 센터를 방문해 주십시오. 롤렉스의 숙련된 워치메이커가 고객님의 서비스를 제공해 드립니다.

롤렉스 공식 판매점과 서비스 센터는 홈페이지에서 확인하실 수 있습니다.
rolex.com.

ROLEX.COM

롤렉스의 홈페이지인 **rolex.com**을 방문해 보십시오. 롤렉스 시계의 기능뿐만 아니라 품질, 브랜드의 노하우와 기업 이념에 대해 더욱 자세하게 알 수 있습니다.

롤렉스의 세계로 초대합니다.

Rolex reserves the right to modify the models illustrated in this publication at any time.

© Rolex SA, 3-5-7, rue François-Dussaud, 1211 Geneva 26, Switzerland
IMR-DD-KO-19 - 12.2019 - Printed in Switzerland

[rolex.com](https://www.rolex.com)

