

OYSTER PERPETUAL
COSMOGRAPH DAYTONA



ROLEX

НАЧАЛО ЭКСПЛУАТАЦИИ ВАШИХ ЧАСОВ

Перед началом эксплуатации или в случае остановки часы Rolex необходимо завести вручную. Эта операция позволит обеспечить хорошее функционирование и точность хода часов. Для ручного подзавода часов необходимо полностью отвинтить заводную головку и повернуть ее по часовой стрелке несколько раз; вращение против часовой стрелки не приносит результата.

Для подзавода достаточно произвести как минимум 25 оборотов. Впоследствии часы будут заводиться автоматически при ношении на руке. По окончании подзавода необходимо плотно привинтить заводную головку к корпусу часов для обеспечения водонепроницаемости.



Символом статуса Сверхточного Хронометра является зеленая печать, которая прилагается к Вашим часам Rolex. Этот уникальный статус свидетельствует о том, что часы успешно прошли комплекс специальных испытаний, которые компания Rolex проводит в своих собственных лабораториях в дополнение к официальной сертификации COSC. Результаты этих не имеющих аналогов тестов, в ходе которых проверяются, в частности, хронометрическая точность, водонепроницаемость, функция автоматического подзавода и надежность часов, превосходят все ожидания и позволяют компании Rolex устанавливать новые стандарты совершенства механических часов. Для получения более подробной информации посетите сайт компании [rolex.com](https://www.rolex.com).



СЕРДЦЕ МОДЕЛИ COSMOGRAPH DAYTONA

OYSTER PERPETUAL COSMOGRAPH DAYTONA	4-5
-------------------------------------	-----

ИНСТРУКЦИЯ ПО ЭКСПЛУАТАЦИИ ЧАСОВ

ОПИСАНИЕ	6-7
НАСТРОЙКА ЧАСОВ	8-13
УДОБНОЕ, БЫСТРО УДЛИНЯЮЩЕЕ ЗВЕНО EASYLINK	14-15
СИСТЕМА УДЛИНЕНИЯ ROLEX GLIDELOCK	16-17

ОБСЛУЖИВАНИЕ ЧАСОВ ROLEX

УХОД ЗА ВАШИМИ ЧАСАМИ ROLEX	18-19
ПОСЛЕПРОДАЖНОЕ ОБСЛУЖИВАНИЕ	20-21
МЕЖДУНАРОДНАЯ СЕТЬ СЕРВИСНЫХ ЦЕНТРОВ	22

ROLEX.COM



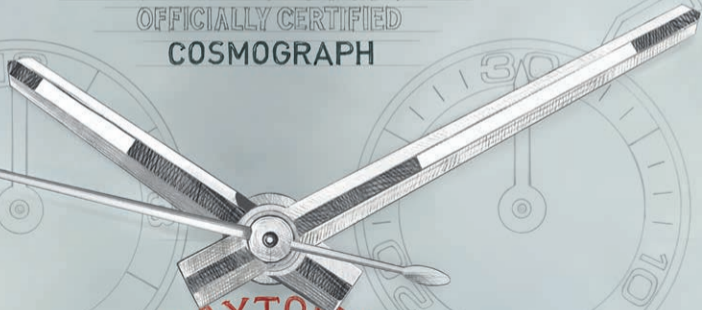
ROLEX

OYSTER PERPETUAL

SUPERLATIVE CHRONOMETER

OFFICIALLY CERTIFIED

COSMOGRAPH



DAYTONA

OYSTER PERPETUAL COSMOGRAPH DAYTONA

Часы Oyster Perpetual Cosmograph Daytona — это эталон для тех, кто не представляет жизнь без гонок и высокой скорости. Эта легендарная модель, отличающаяся своей надежностью, оснащена центральной секундной стрелкой хронографа, 30-минутным и 12-часовым счетчиками и тахиметрическим безелем. Эти часы являются идеальным инструментом для измерения истекшего времени или средней скорости.

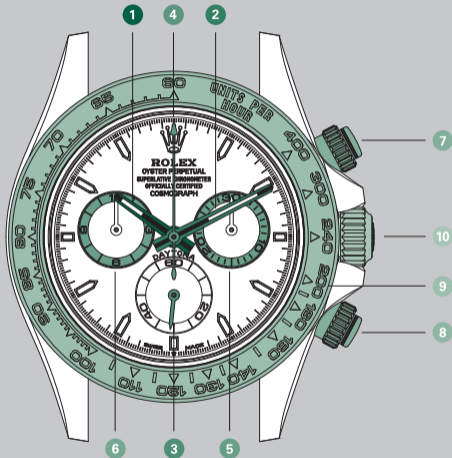
Циферблат обеспечивает исключительную читаемость показаний благодаря элементам индикации Chromalight, покрытым люминесцентным веществом долгого действия.

Корпус Oyster диаметром 40 мм, гарантирующий водонепроницаемость до 100 метров, является образцом прочности и надежности. Заводная головка Triplock, оснащенная системой тройной герметизации, защищена выступами, вырезанными в корпусном кольце. Заводная головка и кнопки хронографа привинчиваются к корпусу часов. Стекло, изготовленное из сапфира, устойчиво к появлению царапин и обладает антибликовым покрытием.

Часы Oyster Perpetual Cosmograph Daytona оснащены механизмом с автоматическим под заводом, полностью изготовленным компанией Rolex.

ОПИСАНИЕ

- 1 Часовая стрелка
- 2 Минутная стрелка
- 3 Малая секундная стрелка
- 4 Секундная стрелка хронографа
- 5 30-минутный счетчик
- 6 12-часовой счетчик
- 7 Верхняя кнопка (пуск/стоп)
- 8 Нижняя кнопка (обнуление показаний)
- 9 Безель с тахиметрической шкалой
- 10 Заводная головка Triplock с тройной системой герметизации



НАСТРОЙКА ЧАСОВ

Рабочее положение (заводная головка в положении 0, кнопки плотно привинчены к корпусу часов)

Заводная головка и кнопки плотно привинчены к корпусу часов. Когда заводная головка и кнопки находятся в этом положении, гарантированный показатель водонепроницаемости часов Oyster Perpetual Cosmograph Daytona составляет 100 метров.

Ручной подзавод (заводная головка в положении 1)

Заводная головка отвинчена. Для того чтобы произвести ручной подзавод часов, вращайте заводную

головку по часовой стрелке; вращение против часовой стрелки не приносит результата. Перед началом эксплуатации или в случае остановки часов достаточно произвести как минимум 25 оборотов для подзавода механизма.

Установка времени (заводная головка в положении 2)

Заводная головка отвинчена и вытянута до первого щелчка. Малая секундная стрелка остановится для точной установки времени. Вращайте заводную головку в любом направлении для установки текущего времени.



Начало эксплуатации часов

- A. Произведите ручной подзавод часов (положение 1).
- B. Произведите установку времени (положение 2).



Отвинтить и вытянуть

После любых манипуляций тщательно завинтите заводную головку, чтобы обеспечить водонепроницаемость корпуса часов. Переведите заводную головку в *положение 1* и слегка надавите на нее, одновременно привинчивая по часовой стрелке к корпусу часов. Ни при каких обстоятельствах заводная головка не должна быть развинчена под водой.

ИЗМЕРЕНИЕ ИСТЕКШЕГО ВРЕМЕНИ

Чтобы измерить истекшее время, выполните по порядку следующие действия:

- Полностью отвинтите кнопки, повернув их против часовой стрелки.
- Убедитесь, что секундная стрелка хронографа остановлена. При необходимости остановите ее, нажав на верхнюю кнопку.
- Нажмите на нижнюю кнопку, чтобы обнулить показания секундной стрелки хронографа и счетчиков.
- Нажмите на верхнюю кнопку для активации процесса измерения времени.
- Нажмите на верхнюю кнопку снова, чтобы завершить процесс измерения времени.
- Узнайте истекшее время. Центральная секундная стрелка отображает истекшее время в секундах, счетчик на отметке 3 часов — в минутах, а счетчик на отметке 9 часов — в часах.
- Верните кнопки в первоначальное положение, повернув их по часовой стрелке.



Запуск и остановка хронометража

Обнуление показаний секундной стрелки хронографа и счетчиков

** В данном случае истекшее время составляет
8 ч 06 мин 04 сек*

РАСЧЕТ СРЕДНЕЙ СКОРОСТИ В ЧАС

Часы Oyster Perpetual Cosmograph Daytona могут использоваться для расчета средней скорости на заданном расстоянии (1 км, 1 миля и т. д.).

Чтобы вычислить среднюю скорость, выполните по порядку следующие действия:

- Полностью отвинтите кнопки, повернув их против часовой стрелки.
- Убедитесь, что секундная стрелка хронографа остановлена.
При необходимости остановите ее, нажав на верхнюю кнопку.

- Нажмите на нижнюю кнопку, чтобы обнулить показания секундной стрелки хронографа и счетчиков.
- Чтобы начать отсчет времени, нажмите на верхнюю кнопку на стартовой точке дистанции.
- Когда дистанция будет пройдена, нажмите верхнюю кнопку, чтобы остановить хронометраж.
- Секундная стрелка хронографа отображает среднюю скорость на тахиметрической шкале безеля (выбранная единица расстояния/ч).
- Верните кнопки в первоначальное положение, повернув их по часовой стрелке.

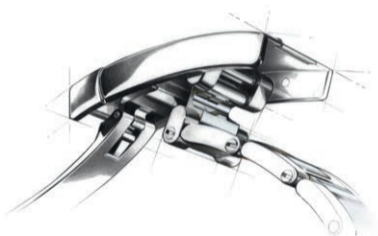


Запуск и остановка хронометража

Обнуление показаний секундной стрелки хронографа и счетчиков

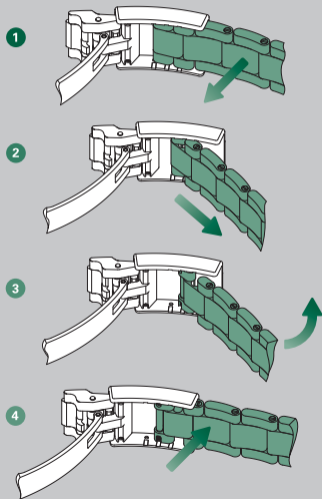
** В данном случае средняя скорость на дистанции в 1 км составляет 160 км/ч*

УДОБНОЕ, БЫСТРО УДЛИНЯЮЩЕЕ ЗВЕНО EASYLINK

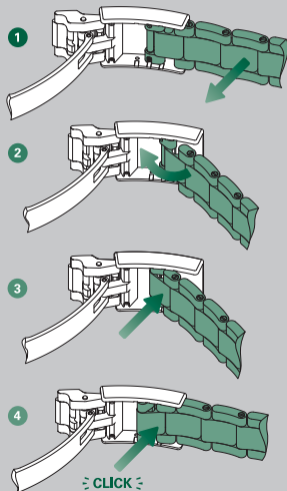


Чтобы обеспечить комфорт при ношении часов, компания Rolex разработала систему удлинения Easylink. В основе эксклюзивного дизайна — подвижное звено, которым оснащен браслет Oyster часов Cosmograph Daytona. Оно позволяет без каких-либо инструментов удлинить или укоротить браслет примерно на 5 мм.

Регулировка браслета с целью увеличения его длины

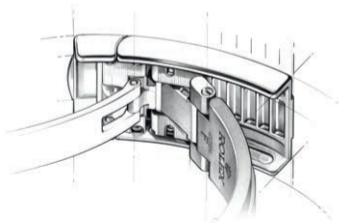


Регулировка браслета с целью уменьшения его длины



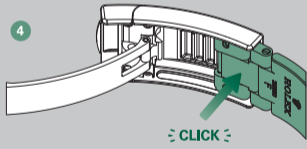
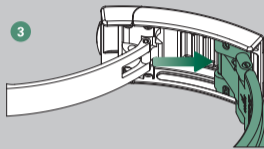
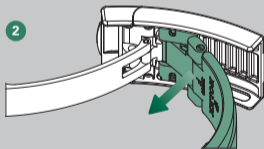
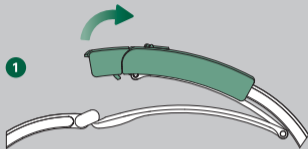
СИСТЕМА УДЛИНЕНИЯ ROLEX GLIDELOCK

Система удлинения Rolex Glidelock, которой оснащены браслеты Oysterflex, позволяет регулировать длину браслета в пределах 15 мм с шагом в 2,5 мм.



Регулировка браслета

- 1 Расстегните застежку
- 2 Потяните браслет, чтобы снять его с кремальеры
- 3 Отрегулируйте необходимую длину браслета
- 4 Зафиксируйте браслет



УХОД ЗА ВАШИМИ ЧАСАМИ ROLEX

Благодаря применяемым Rolex ноу-хау уход за часами не потребует от Вас больших усилий.

Для поддержания их блеска можно использовать салфетку из микрофибры. Кроме того, время от времени Вы можете мыть корпус и браслет, используя мягкую щетку и мыльный раствор. После контакта с морской водой обязательно промойте часы пресной водой, чтобы удалить остатки соли и песка.

Перед уходом обязательно убедитесь, что заводная головка плотно привинчена к корпусу, чтобы обеспечить водонепроницаемость Ваших часов.

ПОСЛЕПРОДАЖНОЕ ОБСЛУЖИВАНИЕ

Отдел послепродажного обслуживания Rolex делает все возможное для сохранения таких технических качеств Ваших часов, как точность, надежность и водонепроницаемость, а также их безупречного блеска.

Хорошее функционирование и оптимальная точность механизма Ваших часов зависят от высокоэффективных смазочных материалов, разработанных и усовершенствованных Rolex. Со временем любой смазочный

материал теряет свои свойства, что может повлиять на точность механизма.

Кроме того, для обеспечения водонепроницаемости необходимо периодически подвергать Ваши часы строгому техническому контролю.

Исходя из этого, компания Rolex рекомендует Вам время от времени обращаться к официальному дистрибьютору или в сервисный центр Rolex для проведения обслуживания профессиональным часовым мастером.

Во время полного сервисного обслуживания часы разбирают, и все их компоненты — корпус, браслет и механизм — подвергают тщательному осмотру.

Часовой механизм полностью разбирают, а все детали филигранно проверяют. Детали, которые больше не отвечают критериям Rolex, заменяют на новые. Во время сборки часовщик смазывает механизм. Корпус и браслет подвергают повторной полировке или сатинированию в соответствии с их оригинальной отделкой, что позволяет

удалить царапины и следы износа, а также вернуть первоначальный блеск и сияние.

В конце обслуживания Ваши часы Rolex проходят серию испытаний на проверку их функций, водонепроницаемости и запаса хода, а также точности их механизма.

По окончании этой процедуры Rolex на Ваши часы распространяется сервисная гарантия.

МЕЖДУНАРОДНАЯ СЕТЬ СЕРВИСНЫХ ЦЕНТРОВ

Сеть официальных дистрибьюторов и сервисных центров Rolex опирается на опыт часовщиков из более чем 100 стран по всему миру, отобранных и обученных компанией.

Официальные дистрибьюторы смогут проконсультировать по любому техническому вопросу, связанному с функционированием Ваших часов Rolex. Идет ли речь о регулировании длины браслета, о настройке какой-нибудь функции или о полном сервисном обслуживании, высококвалифицированные часовщики Rolex

приложат все усилия, чтобы обеспечить долговечность Ваших часов.

Вы найдете список официальных дистрибьюторов и сервисных центров Rolex на нашем официальном сайте [rolex.com](https://www.rolex.com).

ROLEX.COM

Мы приглашаем Вас посетить сайт **rolex.com** — привилегированное виртуальное пространство, где Вы сможете узнать как о функциях Ваших часов Rolex, так и о качестве, применяемых ноу-хау и основных ценностях часовой марки.

Добро пожаловать в мир Rolex!

Компания Rolex оставляет за собой право заменить в любое время модели, представленные в данной публикации.

© Rolex SA, 3-5-7, rue François-Dussaud, 1211 Geneva 26, Switzerland
IMR-DAY-RU-23 - 4.2023 - Напечатано в Швейцарии

[rolex.com](https://www.rolex.com)

