

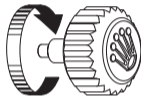
OYSTER PERPETUAL
COSMOGRAPH DAYTONA



ROLEX

MESSA IN FUNZIONE

Durante la prima messa in funzione di un orologio Rolex, o dopo un periodo di non utilizzo, occorre procedere alla carica manuale. Così facendo, la precisione e il corretto funzionamento del segnatempo sono garantiti. Per caricare manualmente l'orologio, svitare completamente la corona e ruotarla in senso orario (il senso contrario è inattivo); effettuare almeno 25 giri per ottenere una carica iniziale sufficiente. L'orologio si caricherà poi automaticamente, portandolo al polso. Riavvitare con cura la corona contro la cassa per garantirne l'impermeabilità.



Il sigillo verde che accompagna il Suo orologio Rolex ne certifica lo status di Cronometro Superlativo. Questo titolo esclusivo attesta che il segnatempo ha superato con successo una serie di controlli finali specifici, condotti da Rolex nei propri laboratori, integrando la certificazione ufficiale COSC del suo movimento. Questi test unici, che riguardano in particolare la precisione cronometrica, l'impermeabilità, la carica automatica e l'affidabilità, riscrivono gli standard in materia di prestazioni facendo di Rolex il riferimento dell'eccellenza per gli orologi meccanici. Per maggiori informazioni, consultare il sito [rolex.com](https://www.rolex.com).



NEL CUORE DEL MODELLO COSMOGRAPH DAYTONA

OYSTER PERPETUAL COSMOGRAPH DAYTONA	4-5
-------------------------------------	-----

COME FUNZIONA IL SUO OROLOGIO

DESCRIZIONE	6-7
REGOLAZIONI	8-13
LA MAGLIA DI PROLUNGA RAPIDA EASYLINK	14-15
IL SISTEMA DI ALLUNGAMENTO ROLEX GLIDELOCK	16-17

IL SERVIZIO ROLEX

MANUTENZIONE DELL'OROLOGIO ROLEX	18-19
IL SERVIZIO POST-VENDITA	20-21
LA RETE MONDIALE	22

ROLEX.COM



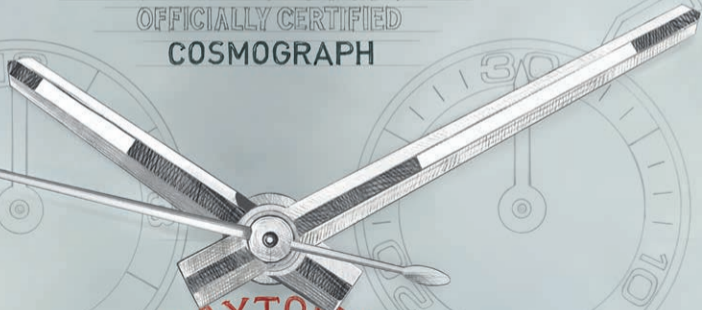
ROLEX

OYSTER PERPETUAL

SUPERLATIVE CHRONOMETER

OFFICIALLY CERTIFIED

COSMOGRAPH



DAYTONA

OYSTER PERPETUAL COSMOGRAPH DAYTONA

L'Oyster Perpetual Cosmograph Daytona è l'orologio di riferimento degli appassionati di auto e di velocità. Questo modello dalla leggendaria affidabilità è dotato della lancetta dei secondi al centro, dei contatori 30 minuti e 12 ore e della lunetta tachimetrica. È lo strumento ideale per misurare i tempi brevi o calcolare una velocità media.

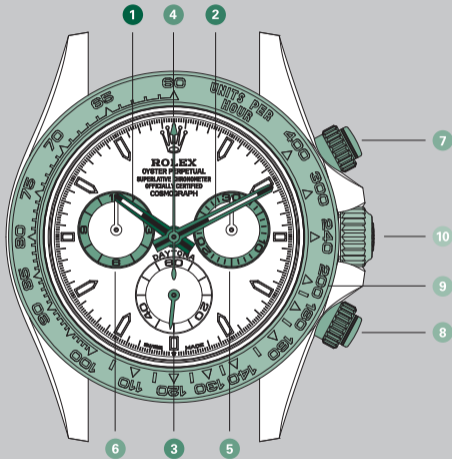
Il quadrante garantisce un'ottima leggibilità grazie agli elementi Chromalight della visualizzazione, rivestiti di un materiale luminescente a emissioni di lunga durata.

La cassa Oyster di 40 mm di diametro, garantita impermeabile fino a 100 metri, è un esempio di robustezza e di affidabilità. La corona di carica Triplock, con sistema di tripla impermeabilizzazione, protetta dalle spallette ricavate nella *carrure*, si avvita contro la cassa come i pulsanti del cronografo. Il vetro zaffiro è praticamente antiscalfitture e beneficia di un trattamento antiriflesso.

L'Oyster Perpetual Cosmograph Daytona ospita un movimento meccanico a carica automatica interamente prodotto da Rolex.

DESCRIZIONE

- 1 Lancetta delle ore
- 2 Lancetta dei minuti
- 3 Piccoli secondi
- 4 Lancetta dei secondi del cronografo
- 5 Contatore 30 minuti
- 6 Contatore 12 ore
- 7 Pulsante superiore (avvio/arresto)
- 8 Pulsante inferiore (azzeramento)
- 9 Lunetta con scala tachimetrica
- 10 Corona di carica Triplock con sistema di tripla impermeabilizzazione



REGOLAZIONI

Posizione avvitata (corona in *posizione 0*, pulsanti avvitati)

La corona e i pulsanti sono completamente avvitati contro la cassa. Quando la corona e i pulsanti si trovano in questa posizione, l'Oyster Perpetual Cosmograph Daytona è garantito impermeabile fino a 100 metri di profondità.

Carica manuale (corona in *posizione 1*)

La corona è svitata. Per caricare manualmente l'orologio, ruotare la corona in senso orario (il senso contrario è inattivo).

Durante la prima messa in funzione o dopo un periodo di non utilizzo, effettuare almeno 25 giri per ottenere una carica iniziale.

Regolazione dell'ora (corona in *posizione 2*)

La corona è svitata ed estratta di uno scatto. La lancetta dei piccoli secondi si ferma permettendo una regolazione precisa dell'ora. Per regolare l'ora, ruotare la corona in un senso o nell'altro.



Messa in funzione

- Effettuare una carica manuale dell'orologio (*posizione 1*).
- Procedere alla regolazione dell'ora (*posizione 2*).



Dopo ogni utilizzo, riavvitare con cura la corona contro la cassa per garantirne l'impermeabilità. Riportare la corona in *posizione 1*, poi applicare una leggera pressione mentre la si avvista in senso orario contro la cassa. In nessun caso la corona deve essere svitata sott'acqua.

CRONOMETRAGGIO

Per regolare un cronometraggio, effettuare nell'ordine le seguenti operazioni:

- svitare completamente i pulsanti ruotandoli in senso antiorario;
- assicurarsi che la lancetta dei secondi del cronografo sia ferma. Se necessario, premere il pulsante superiore per arrestarla;
- premere il pulsante inferiore per azzerare la lancetta dei secondi e le lancette dei contatori del cronografo;
- premere il pulsante superiore per iniziare il cronometraggio;
- premere nuovamente il pulsante superiore per fermare il cronometraggio;
- leggere il tempo trascorso. La lancetta dei secondi al centro indica i secondi trascorsi; il contatore a ore 3, i minuti; e il contatore a ore 9, le ore;
- riavvitare i pulsanti ruotandoli in senso orario.



** Nel nostro caso il tempo trascorso
è di 8 ore 06 min. e 04 sec.*

MISURAZIONE DI UNA VELOCITÀ ORARIA MEDIA

L'Oyster Perpetual Cosmograph Daytona consente di determinare una velocità media su una data distanza (1 km, 1 miglio, ecc.).

Per misurare una velocità media, effettuare nell'ordine le seguenti operazioni:

- svitare completamente i pulsanti ruotandoli in senso antiorario;
- assicurarsi che la lancetta dei secondi del cronografo sia ferma. Se necessario, premere il pulsante superiore per arrestarla;

- premere il pulsante inferiore per azzerare la lancetta dei secondi e le lancette dei contatori del cronografo;
- all'inizio della distanza da percorrere, premere il pulsante superiore per avviare il cronometraggio;
- quando la distanza è stata percorsa, premere il pulsante superiore per fermare il cronometraggio;
- leggere sulla scala tachimetrica la velocità media indicata dalla lancetta dei secondi del cronografo (in unità di distanza prescelta/ora);
- riavvitare i pulsanti ruotandoli in senso orario.

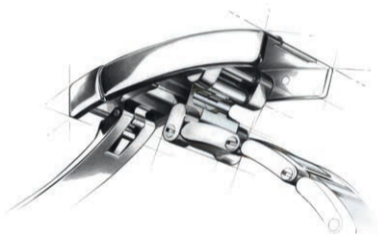


Avvio e arresto del cronometraggio

Azzeramento della lancetta dei secondi
e delle lancette dei contatori del cronografo

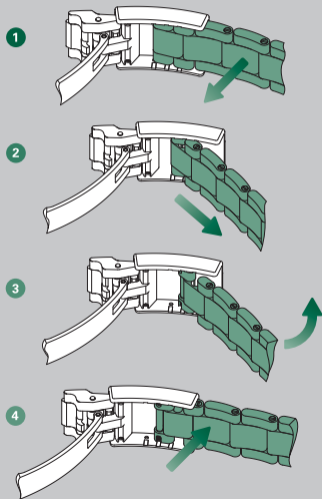
** Ipotizzando una distanza percorsa di 1 km,
la velocità media indicata nel nostro esempio
è pari a 160 km/h*

LA MAGLIA DI PROLUNGA RAPIDA EASYLINK

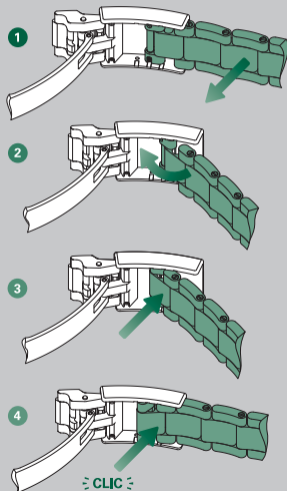


Per garantire a chi indossa l'orologio il massimo comfort, Rolex ha creato la maglia di prolunga rapida Easylink. Questo sistema esclusivo, di cui è dotato il bracciale Oyster del Cosmograph Daytona, consiste in una maglia che può essere aperta o ripiegata su se stessa e permette di regolare la lunghezza del bracciale di circa 5 mm, senza dover ricorrere ad alcuno strumento.

Come allungare il bracciale

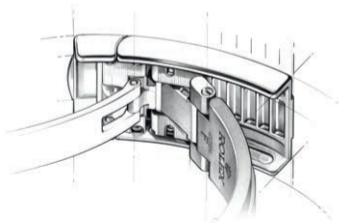


Come accorciare il bracciale



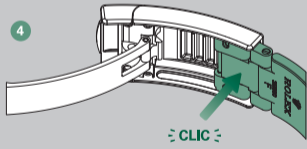
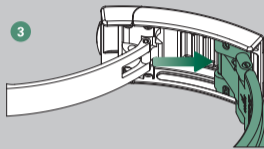
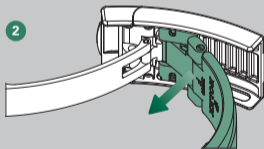
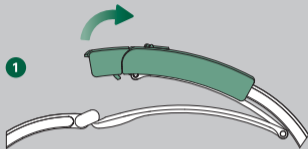
IL SISTEMA DI ALLUNGAMENTO ROLEX GLIDELOCK

Nel bracciale Oysterflex, il sistema di allungamento Rolex Glidelock permette di regolare la lunghezza del bracciale di circa 15 mm con incrementi di circa 2,5 mm.



Regolazione del bracciale

- 1 Aprire il fermaglio
- 2 Tirare la maglia fino a farla uscire dalla tacca nella guida dentata
- 3 Regolare la posizione della maglia fino alla lunghezza desiderata
- 4 Bloccare nuovamente la maglia



MANUTENZIONE DELL'OROLOGIO ROLEX

Grazie all'esperienza di Rolex, il Suo orologio richiede poche cure quotidiane.

Per mantenere la lucentezza dell'orologio, si consiglia di utilizzare un panno in microfibra. È possibile lavare periodicamente l'orologio con una spazzola morbida, con acqua e sapone. Dopo un bagno in mare, è indispensabile risciacquarlo con acqua dolce per eliminare il sale e la sabbia.

Prima di eseguire queste operazioni è necessario verificare che la corona sia completamente avvitata contro la cassa, a garanzia dell'impermeabilità dell'orologio.

IL SERVIZIO POST-VENDITA

Il servizio post-vendita Rolex si occupa del Suo orologio in modo da salvaguardarne non solo le caratteristiche estetiche, ma anche le prestazioni tecniche di precisione, affidabilità e impermeabilità.

Per un corretto funzionamento e una precisione ottimale, il movimento meccanico del Suo orologio Rolex richiede lubrificanti a elevate prestazioni sviluppati e messi a punto dal Marchio. Col passare del tempo, le proprietà dei lubrificanti subiscono alterazioni che possono compromettere la precisione del movimento.

Per verificare, inoltre, la perfetta impermeabilità dell'orologio è indispensabile eseguire rigorosi controlli tecnici.

Per questi motivi, Le consigliamo di affidare periodicamente il Suo orologio a un rivenditore autorizzato o a un centro assistenza Rolex per una manutenzione completa, che sarà sempre effettuata da un orologiaio autorizzato dal Marchio.

Il servizio completo prevede che il Suo orologio sia smontato e che ognuno dei suoi elementi – cassa, bracciale e movimento – sia meticolosamente controllato.

Il movimento è interamente smontato; i suoi componenti sono controllati e quelli che non corrispondono più ai criteri di qualità del Marchio sono sostituiti con parti nuove. Durante la fase di riassettaggio, il movimento è lubrificato, mentre la cassa e il bracciale sono nuovamente lucidati o satinati a mano secondo la finitura

originale. Queste operazioni permettono all'orologio di ritrovare tutta la lucentezza e la brillantezza originali e di cancellare eventuali segni o graffi.

Al termine del processo di manutenzione, il Suo orologio Rolex è sottoposto a un protocollo di controllo, allo scopo di testarne le funzioni e di verificarne l'impermeabilità, la riserva di carica e la precisione del movimento.

Alla fine di questa procedura Rolex, il Suo orologio beneficia di una garanzia di servizio.

LA RETE MONDIALE

Presente in più di 100 Paesi nel mondo intero, la rete di rivenditori autorizzati Rolex si affida a orologiai qualificati, selezionati e formati da Rolex.

Questi rivenditori autorizzati, grazie all'esperienza acquisita, sapranno darLe i migliori consigli per quanto riguarda gli aspetti tecnici del funzionamento del Suo orologio Rolex. Che si tratti di allungare il bracciale, di effettuare un intervento di regolazione o un servizio di revisione completa, gli orologiai di Rolex, altamente qualificati, sono in grado di rispondere a ogni Sua esigenza

per garantire la durata nel tempo del Suo orologio Rolex.

L'elenco completo dei rivenditori autorizzati e dei centri assistenza Rolex è consultabile sul sito Internet **rolex.com**.

ROLEX.COM

La invitiamo a visitare il sito **rolex.com**,
uno spazio privilegiato per saperne
di più sul funzionamento del Suo orologio
Rolex, ma anche sulla qualità, sulla perizia
e sui valori fondamentali del Marchio.

Benvenuto nell'universo Rolex.

Rolex si riserva il diritto di modificare in qualsiasi momento i modelli illustrati in questo opuscolo.

© Rolex SA, 3-5-7, rue François-Dussaud, 1211 Ginevra 26, Svizzera
IMR-DAY-IT-23 - 4.2023 - Stampato in Svizzera

[rolex.com](https://www.rolex.com)

