

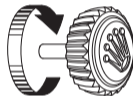
PERPETUAL
1908



ROLEX

НАЧАЛО ЭКСПЛУАТАЦИИ ВАШИХ ЧАСОВ

Перед началом эксплуатации или в случае остановки часы Rolex необходимо завести вручную. Эта операция позволит обеспечить хорошее функционирование и точность хода часов. Для ручного подзавода модели Perpetual 1908 необходимо полностью отвинтить заводную головку и повернуть ее по часовой стрелке несколько раз; вращение против часовой стрелки не приносит результата. Для подзавода достаточно произвести как минимум 25 оборотов. Впоследствии часы будут заводиться автоматически при ношении на руке.



Символом статуса Сверхточного Хронометра является зеленая печать, которая прилагается к Вашим часам Rolex. Этот уникальный статус свидетельствует о том, что часы успешно прошли комплекс специальных испытаний, которые компания Rolex проводит в своих собственных лабораториях в дополнение к официальной сертификации COSC. Результаты этих не имеющих аналогов тестов, в ходе которых проверяются, в частности, хронометрическая точность, водонепроницаемость, функция автоматического подзавода и надежность часов, превосходят все ожидания и позволяют компании Rolex устанавливать новые стандарты совершенства механических часов. Для получения более подробной информации посетите сайт компании [rolex.com](https://www.rolex.com).



СЕРДЦЕ МОДЕЛИ 1908

| | |
|----------------|-----|
| PERPETUAL 1908 | 4-5 |
|----------------|-----|

ИНСТРУКЦИИ ПО ЭКСПЛУАТАЦИИ ЧАСОВ

| | |
|--------------------|-------|
| ОПИСАНИЕ | 6-7 |
| НАСТРОЙКА ЧАСОВ | 8-9 |
| ЗАСТЕЖКА DUALCLASP | 10-11 |

ОБСЛУЖИВАНИЕ ЧАСОВ ROLEX

| | |
|--------------------------------------|-------|
| УХОД ЗА ВАШИМИ ЧАСАМИ ROLEX | 12-13 |
| ПОСЛЕПРОДАЖНОЕ ОБСЛУЖИВАНИЕ | 14-15 |
| МЕЖДУНАРОДНАЯ СЕТЬ СЕРВИСНЫХ ЦЕНТРОВ | 16 |

ROLEX.COM

12



ROLEX
GENEVE

PERPETUAL 1908

Модель Perpetual 1908, вдохновленная первыми часами Rolex с ротором Perpetual, представлена с минималистским циферблатом, дополненным арабскими цифрами 3, 9, 12 и гранеными часовыми указателями. Счетчик с маленькой секундной стрелкой находится на отметке 6 часов, прямо над которым нанесена надпись «Superlative Chronometer», отмечающая хронометрическую точность часов. Часовая стрелка отличается кругом перед наконечником, тогда как минутная стрелка выполнена в форме меча. Изготовленный из 18-каратного золота тонкий корпус оснащен выпуклым безелем, украшенным изящным рифлением.

Часы Perpetual 1908 оснащены механизмом с автоматическим подзаводом, полностью изготовленным компанией Rolex. Прозрачная задняя крышка открывает взгляду механизм с его эксклюзивным строением и утонченным декором.

Часы Perpetual 1908 предлагаются с ремешком из кожи аллигатора и застежкой Dualclasp с двойной раскладывающейся пряжкой.

ОПИСАНИЕ

- 1 Часовая стрелка
- 2 Минутная стрелка
- 3 Маленькая секундная стрелка
- 4 Заводная головка



НАСТРОЙКА ЧАСОВ

Ручной подзавод (положение 0)

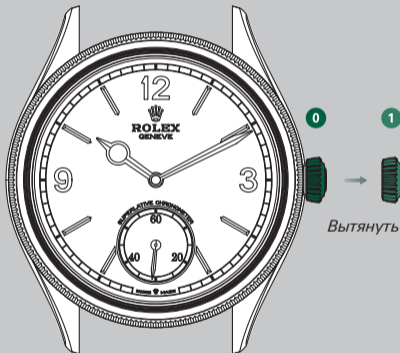
Заводная головка полностью прилегает к корпусу часов. Для того чтобы произвести ручной подзавод часов, вращайте заводную головку по часовой стрелке; вращение против часовой стрелки не приносит результата. Перед началом эксплуатации или в случае остановки часов достаточно произвести как минимум 25 оборотов для подзавода механизма.

Установка времени (положение 1)

Заводная головка вытянута до первого щелчка. Маленькая секундная стрелка остановится для точной установки времени. Вращайте заводную головку в любом направлении для установки текущего времени.

Начало эксплуатации часов

- А. Произведите ручной подзавод часов (положение 0).
- В. Произведите установку времени (положение 1).



После любых манипуляций переведите заводную головку в *положение 0*. Ни при каких обстоятельствах заводная головка не должна быть вытянута под водой.

ЗАСТЕЖКА DUALCLASP

Часы Perpetual 1908 оснащены браслетом из кожи аллигатора, коричневого или черного цвета, с застежкой Dualclasp с запатентованной двойной раскладывающейся пряжкой, разработанной компанией Rolex.

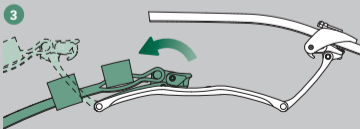
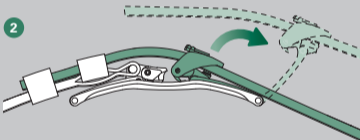
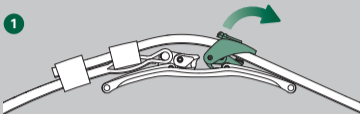
Расстегивание застежки

- 1 Потяните за маленький рычаг в форме короны Rolex
- 2 Разложите первую пластину
- 3 Поднимите маленький рычаг, расположенный на конце второго сегмента браслета, и разложите вторую пластину

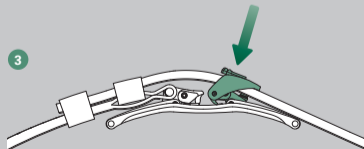
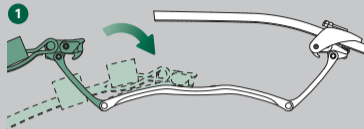
Закрытие застежки

- 1 Сложите вторую пластину и зафиксируйте ее, нажав на заднюю часть маленького рычага
- 2 Сложите первую пластину и зафиксируйте браслет в тренчиках
- 3 Заблокируйте застежку, нажав на заднюю часть маленького рычага в форме короны Rolex

Расстегивание



Заккрытие



УХОД ЗА ВАШИМИ ЧАСАМИ ROLEX

Благодаря применяемому Rolex ноу-хау уход за часами не потребует от Вас больших усилий.

Для поддержания их блеска можно использовать салфетку из микрофибры. Кроме того, время от времени Вы можете мыть корпус часов, используя мягкую щетку и мыльный раствор.

Перед уходом обязательно убедитесь, что заводная головка плотно прилегает к корпусу, чтобы обеспечить водонепроницаемость Ваших часов.

Для сохранения внешнего вида ремешка часов рекомендуется избегать воздействия на него воды и влаги.

ПОСЛЕПРОДАЖНОЕ ОБСЛУЖИВАНИЕ

Отдел послепродажного обслуживания Rolex делает все возможное для сохранения таких технических качеств Ваших часов, как точность, надежность и водонепроницаемость, а также их безупречного блеска.

Хорошее функционирование и оптимальная точность механизма Ваших часов зависят от высокоэффективных смазочных материалов, разработанных и усовершенствованных Rolex. Со временем любой смазочный

материал теряет свои свойства, что может повлиять на точность механизма.

Кроме того, для обеспечения водонепроницаемости необходимо периодически подвергать Ваши часы строгому техническому контролю.

Исходя из этого, компания Rolex рекомендует Вам время от времени обращаться к официальному дистрибьютору или в сервисный центр Rolex для проведения обслуживания профессиональным часовым мастером.

Во время полного сервисного обслуживания часы разбирают, и все их компоненты — корпус, браслет и механизм — подвергают тщательному осмотру.

Часовой механизм полностью разбирают, а все детали филигранно проверяют. Детали, которые больше не отвечают критериям Rolex, заменяют на новые. Во время сборки часовщик смазывает механизм. Корпус и браслет подвергают повторной полировке или сатинированию в соответствии с их оригинальной отделкой, что позволяет

удалить царапины и следы износа, а также вернуть первоначальный блеск и сияние.

В конце обслуживания Ваши часы Rolex проходят серию испытаний на проверку их функций, водонепроницаемости и запаса хода, а также точности их механизма.

По окончании этой процедуры Rolex на Ваши часы распространяется сервисная гарантия.

МЕЖДУНАРОДНАЯ СЕТЬ СЕРВИСНЫХ ЦЕНТРОВ

Сеть официальных дистрибьюторов и сервисных центров Rolex опирается на опыт часовщиков из более чем 100 стран по всему миру, отобранных и обученных компанией.

Официальные дистрибьюторы смогут проконсультировать по любому техническому вопросу, связанному с функционированием Ваших часов Rolex. Идет ли речь о регулировании длины браслета, о настройке какой-нибудь функции или о полном сервисном обслуживании, высококвалифицированные часовщики Rolex

приложат все усилия, чтобы обеспечить долговечность Ваших часов.

Вы найдете список официальных дистрибьюторов и сервисных центров Rolex на нашем официальном сайте rolex.com.

ROLEX.COM

Мы приглашаем Вас посетить сайт **rolex.com** — привилегированное виртуальное пространство, где Вы сможете узнать как о функциях Ваших часов Rolex, так и о качестве, применяемых ноу-хау и основных ценностях часовой марки.

Добро пожаловать в мир Rolex!

Компания Rolex оставляет за собой право заменить в любое время модели, представленные в данной публикации.

© Rolex SA, 3-5-7, rue François-Dussaud, 1211 Geneva 26, Switzerland
IMR-1908-RU-23 - 4.2023 - Напечатано в Швейцарии

[rolex.com](https://www.rolex.com)

