

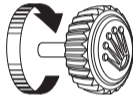
PERPETUAL  
1908



ROLEX

## 구입 후 처음으로 시계를 착용하시는 경우

시계 구입 후 처음으로 착용하거나 한동안 착용하지 않아 시계가 멈춘 상황이라면 정상적인 작동과 정확성을 위해 시계의 태엽을 수동으로 감아주어야 합니다. 퍼페츄얼 1908을 수동으로 감기 위해서는 와인딩 크라운을 시계 방향으로 여러 번 돌려줍니다. (반대 방향으로 돌리면 태엽이 감기지 않습니다) 최소 25회 정도 돌려 태엽을 적절히 감은 후 착용하시면 활동하시는 동안에는 자동으로 태엽이 감기게 됩니다.



롤렉스 시계와 함께 들어 있는 그린 싘은  
‘최상급 크로노미터’를 상징합니다.  
이 독점적인 인증은 이 시계의 무브먼트가  
스위스 크로노미터 인증기관(COSC)에서  
부여하는 공인 인증에 더하여, 롤렉스의 자체  
실험 시설에서 실시한 특정한 최종 점검을  
성공적으로 통과했음을 의미합니다. 크로노미터  
정확성, 방수 기능, 오토매틱 와인딩, 그리고  
신뢰도에 대한 이 같은 독창적인 테스트는  
성능의 한계를 뛰어넘을 뿐 아니라 기계식  
시계에 있어 롤렉스가 탁월함의 기준이 되는  
이유입니다. 자세한 내용은 [rolex.com](http://rolex.com)에  
방문하셔서 살펴보시기 바랍니다.



---

## 1908 모델의 특징

퍼페츄얼 1908	4-5
-----------	-----

---

## 사용 방법

주요 명칭	6-7
시계 세팅하기	8-9
듀얼클래스프	10-11

---

## 롤렉스 서비스

롤렉스 시계 관리	12-13
애프터 세일즈 서비스	14-15
전 세계 서비스 네트워크	16

---

**ROLEX.COM**

12



**ROLEX**

**GENEVE**

## 퍼페추얼 1908

퍼페추얼 로터가 장착된 최초의 롤렉스 시계 중 하나에서 영감을 받은 퍼페추얼 1908은 아라비아 숫자 3, 9, 12와 각면 처리된 아워 마커가 있는 매끈한 다이얼이 특징입니다.

6시 방향의 스몰 세컨드 카운터 위에 새겨진 ‘Superlative Chronometer’ 문구가 시계의 성능을 증명합니다. 시침은 끝 부분의 바로 앞에 원이 있는 것이 특징이고, 분침은 양날 검 모양을 하고 있습니다. 18캐럿 골드로 제작된 슬림한 케이스는 가장자리에 톱니 모양의 홈이 새겨진 돔드 베젤이 장착되어 있습니다.

퍼페추얼 1908은 롤렉스에서 자체 제작한 오토매틱 와인딩 메케니컬 무브먼트를 장착하고 있습니다. 투명한 케이스 백을 통해 이 무브먼트의 독특한 구조와 세련된 장식을 볼 수 있습니다.

퍼페추얼 1908은 듀얼클래스프가 장착된 약어가죽 스트랩을 갖추고 있습니다.

## 주요 명칭

- 1 시침
- 2 분침
- 3 소형 초침
- 4 와인딩 크라운





## 시계 세팅하기

### 수동 태엽 감기(크라운 위치 0)

크라운이 완전히 잠긴 상태입니다. 수동으로 태엽을 감기 위해서는 크라운을 시계 방향으로 돌립니다. (반대 방향으로 돌리면 태엽이 감기지 않습니다) 만약 시계 구입 후 처음으로 시간을 맞추거나 한동안 착용하지 않아 시계가 멈춘 상황이라면 크라운을 최소 25회 정도 감은 후 착용하시기 바랍니다.

### 시간 맞추기(크라운 위치 1)

크라운이 한 단계 잡아당겨진 위치입니다. 소형 초침(다이얼의 6시 방향에 위치한 카운터의 초침)이 멈춰 정확한 초 단위까지 설정이 가능합니다. 크라운을 양방향으로 돌려 시와 분을 맞춥니다.

## 태엽 감기와 날짜 및 시간 맞추기

- A. 수동으로 시계 태엽을 감습니다(크라운 위치 0).
- B. 시간을 맞춥니다(크라운 위치 1).



사용 후에는 항상 크라운을 0 위치로 밀어 넣습니다.  
물 속에서는 절대 크라운을 조작하지 마시기 바랍니다.

## 듀얼클라스프

퍼페츄얼 1908은 롤렉스가 디자인하여 특허를 획득한 이중 폴딩 클라스프인 듀얼클라스프 (Dualclasp)가 장착되어 있으며, 브라운 또는 블랙 악어가죽 스트랩으로 구성되어 있습니다.

### 클라스프 열기

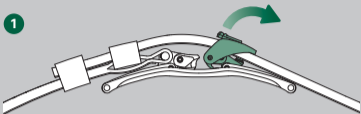
- 1 롤렉스 크라운 모양의 작은 레버를 들어 올립니다
- 2 첫 번째 블레이드를 펼칩니다
- 3 다른 스트랩 섹션 끝에 있는 작은 레버를 들어 올려 두 번째 블레이드를 펼칩니다

### 클라스프 닫기

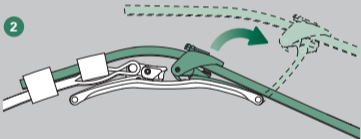
- 1 두 번째 블레이드를 접고 작은 레버를 눌러 고정합니다
- 2 루프 사이로 스트랩을 밀어 넣어 첫 번째 블레이드를 접습니다
- 3 롤렉스 크라운 모양의 작은 레버를 눌러 클라스프를 고정합니다

## 열기

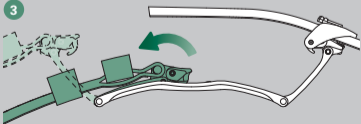
1



2



3



## 닫기

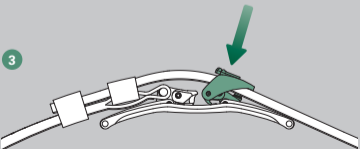
1



2



3



## 롤렉스 시계 관리

롤렉스의 우수한 제품 소재와 기술력 덕분에 제품 관리에 많은 신경을 쓰지 않으셔도 되지만, 아름다움과 광택을 유지하기 위하여 부드러운 천으로 가끔 닦아주실 것을 권합니다.

또한 케이스는 부드러운 솔을 사용하여 따뜻한 비눗물로 닦아주시기를 권합니다. 시계를 세척하기 전에는 항상 방수 기능을 보장하기 위해 크라운이 케이스에 완전히 고정되어 있는지 확인하시기 바랍니다.

가죽 스트랩을 양호한 상태로 유지하려면 물과 습기로부터 보호하는 것이 좋습니다.

## 애프터 세일즈 서비스

롤렉스는 구입하신 시계가 최적의 성능과 정확성, 그리고 신뢰성과 완벽한 방수 성능 및 뛰어난 광택을 유지할 수 있도록 애프터 세일즈 서비스를 제공합니다.

롤렉스가 특별히 개발한 고성능 윤활제는 시계의 올바른 작동과 정확성을 유지하는 데 매우 중요한 역할을 합니다. 시간이 지나면 모든 윤활제의 특성이 저하되어 무브먼트의 정밀도에 영향을 줄 수 있습니다. 또한 시계의 방수성을 확인하려면 엄격한 기술 점검을 수행하는 것이 중요합니다.

따라서 롤렉스는 정기적으로 롤렉스 공식 판매점이나 서비스 센터에서 롤렉스 공인 워치메이커를 통해 전체 점검 서비스를 받으실 것을 권합니다. 전체 점검 서비스는 시계를 분해하고 케이스, 브레슬릿, 무브먼트 등의 모든 부품을 면밀히 검사하는 것으로 진행됩니다. 무브먼트를 완전히 분해하여 모든 부품을 세심하게 검사합니다. 더 이상 롤렉스의 요구 사항을 충족시키지 못하는 부품은 빠짐없이 새로운 부품으로 교체합니다. 다시 조립할 때 무브먼트에 윤활제를 주입합니다.

케이스와 브레슬릿은 원래 마감에 따라 다시  
폴리싱 또는 새틴 피니시 처리를 하여  
광택을 복원하고 자국이나 흠집을 제거합니다.  
마지막으로 롤렉스 시계의 기능, 방수 기능,  
파워리저브, 그리고 무브먼트의 정확도를  
점검하는 일련의 테스트를 거칩니다.

롤렉스 전체 점검 서비스를 받으신 이후에는  
서비스 보증이 적용됩니다.



## 전 세계 서비스 네트워크

롤렉스 공식 판매점과 서비스 센터 네트워크는 전 세계 100개국이 넘는 나라에 위치해 있으며, 롤렉스의 교육을 수료한 고도로 숙련된 기술의 워치메이커를 보유하고 있습니다.

시계 작동과 관련하여 기술적인 문의 사항이 있으시면 롤렉스 공식 판매점으로 연락해 주십시오. 또한 시계 수리 및 브레슬릿 길이 조절 등이 필요하실 때 롤렉스 공식 판매점 또는 서비스 센터를 방문해 주십시오. 롤렉스의 숙련된 워치메이커가 고객님의 서비스를 제공해 드립니다.

롤렉스 공식 판매점과 서비스센터는 홈페이지에서 확인하실 수 있습니다.

**[rolex.com](http://rolex.com)**

## ROLEX.COM

롤렉스의 홈페이지인 **rolex.com**을 방문해 보십시오. 롤렉스 시계의 기능뿐만 아니라 품질, 브랜드의 노하우와 기업 이념에 대해 더욱 자세하게 알 수 있습니다.

롤렉스의 세계로 초대합니다.

Rolex reserves the right to modify the models illustrated in this publication at any time.

© Rolex SA, 3-5-7, rue François-Dussaud, 1211 Geneva 26, Switzerland  
IMR-1908-KO-23 - 4.2023 - Printed in Switzerland

[rolex.com](https://www.rolex.com)

