

PERPETUAL
1908



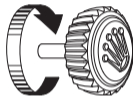
ROLEX

はじめてご使用になる際は

ロレックスをはじめてご使用になる際や、時計が止まった時には正確に動くようにゼンマイを巻く必要があります。

パーペチュアル 1908のゼンマイを巻くには、リューズを時計回りに回します。(逆に回してもゼンマイは巻かれません)

十分にゼンマイが巻きあがるよう、少なくとも25回転以上リューズを回してください。着用中は手首の動きによってゼンマイが自動的に巻かれます。



お買い求めのロレックスについているグリーンのタグは、高精度クロノメーターであることを意味します。この独自の称号は、ムーブメントが COSC（スイス公認クロノメーター検査協会）による公式認定を受けており、さらにロレックスが自社内で行う一連の最終検査を通過したことを証明しています。クロノメーター精度及び、防水性能、自動巻、信頼性を独自に検査することにより、ロレックスは機械式腕時計の卓越性において新たな基準を打ち立てています。さらなる詳細は、[rolex.com](https://www.rolex.com)をご覧ください。



パーペチュアル 1908

パーペチュアル 1908	4-5
--------------	-----

操作方法

各部の名称	6-7
操作方法	8-9
デュアルクラスプ	10-11

ロレックス アフターサービス

お手入れ方法	12-13
アフターサービス	14-15
ワールドワイドサービス	16

ROLEX.COM

12



ROLEX
GENEVE

パーペチュアル 1908

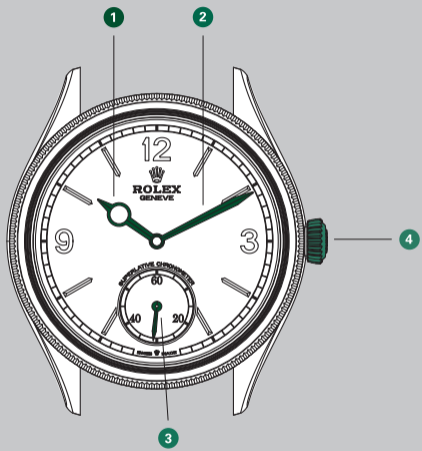
パーペチュアルローターを搭載した初期のロレックスウォッチのひとつからインスピレーションを得たパーペチュアル 1908 は、アラビア数字の 3、9、12 とファセット加工のアワーマーカーが配されたダイヤルを備えています。6時位置のスモールセコンドのカウンターの上には 'Superlative Chronometer' の文字が記され、時計の性能を証明しています。時針は針の先の円形が特徴的で、分針は両刃の剣のような形をしています。18 ct ゴールド製のスリムなケースには、縁にフルーティングが入ったドームベゼルが備わっています。

パーペチュアル 1908 は、ロレックスが完全自社製造した機械式自動巻ムーブメントを搭載しています。トランスバレントケースバックにより、このムーブメントの独特な構造と洗練された装飾を見ることができます。

パーペチュアル 1908 にはデュアルクラスプを備えたアリゲーターレザーストラップが採用されています。

各部の名称

- ① 時針
- ② 分針
- ③ 秒針
- ④ リューズ



操作方法

リューズ位置 0 — ゼンマイを巻く

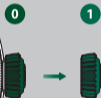
リューズがしっかりとケースに押し込まれている状態です。ゼンマイを巻くには、リューズを時計回りに回します。（逆に回しても、ゼンマイを巻くことはできません。）はじめてご使用になる際や時計が止まった時には、少なくとも25回転以上リューズを回し、ゼンマイを巻きあげてください。

リューズ位置 1 — 時刻を合わせる

リューズを1段階引き出します。
リューズをいずれかの方向に回し時刻を合わせます。
この位置では秒針が止まっているので、正確な時刻合わせが可能です。

はじめてご使用になる前に

- A. ゼンマイを巻いてください。(リュース位置0)
- B. 時刻を合わせてください。(リュース位置1)



リュースを外側に引き出します。

リュース操作後は、必ず 0 の位置 までリュースを戻してください。水中でのリュースの操作は絶対に行わないでください。

デュアルクラスプ

バーベチュアル 1908には、ロレックスが設計した特許取得の二重折り畳み式クラスプを備えたブラウンまたはブラックのアリゲーターレザーストラップが採用されています。

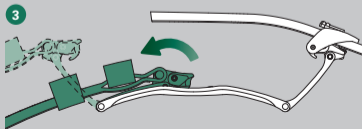
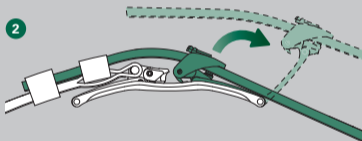
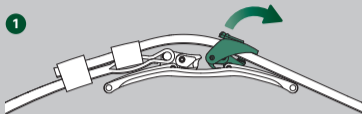
クラスプの開き方

- 1 ロレックスのクラウンマークのついた小さなレバーを持ち上げます
- 2 1つ目のブレードを外します
- 3 もう一方のストラップ部分の端にある小さなレバーを持ち上げ、2つ目のブレードを外します

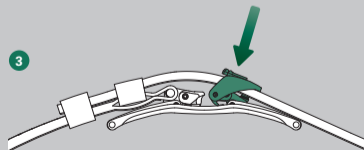
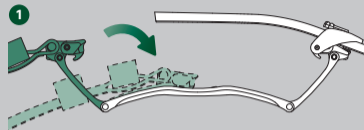
クラスプの閉じ方

- 1 2つ目のブレードを折りたたみ、小さなレバーを押し下げて固定します
- 2 1つ目のブレードを折り、ストラップをループに通します
- 3 ロレックスのクラウンマークのついた小さなレバーを押し下げて、クラスプを固定します

開く時



閉じる時



お手入れ方法

日々の簡単なお手入れによってご愛用のロレックスをより良い状態に保つことができます。

必要に応じて、柔らかい布(マイクロファイバークロス等)で拭いてください。ケースは柔らかいブラシと石鹸水で洗うことも可能です。

お手入れの際は、防水性を確実にするために
リュースがしっかりとケースに押し込まれて
いることをご確認の上、行ってください。

レザーストラップをより良い状態で保つために
水分や湿気にご注意ください。

アフターサービス

お客様の時計が精度と信頼性、防水性能において最適な性能を保ち、その特有の輝きを維持するために、ロレックスでは万全のアフターサービス体制を整えています。

ロレックス ウォッチのムーブメントが正しく機能し正確に時を刻むことができるのは、ロレックスが特別に開発した高性能な潤滑油が使用されているためです。潤滑油の特性は通常、時間の経過とともに劣化し、ムーブメントの精度に影響を与える可能性があります。

また、時計の防水性能を確認するためには厳しい技術的な検査を行うことが重要です。

こうした理由から、ロレックスでは定期的なオーバーホールをお薦めしております。オーバーホールはロレックス正規品販売店またはロレックス サービスセンターで受け付けており、ロレックスの時計技術者が承ります。

オーバーホールでは、ケース、ブレスレット、ムーブメントといった全ての構成部品が分解され入念に検査されます。

ムーブメントは完全に分解され、すべての部品が綿密に点検されます。ロレックスの品質基準を満たしていない部品は新しい部品に交換されます。ムーブメントは再度組み立てられる際に注油されます。ケースとブレスレットは本来の仕上げに従って、ポリッシュ仕上げまたはサテン仕上げが施され、傷などが取り除かれ、輝きと光沢を取り戻します。

最後の工程で、時計の機能、防水性能、パワーリザーブおよびムーブメントの精度を確認するために一連の検査が行われます。

オーバーホールを終えた時計には、サービス保証書が発行されます。

ワールドワイドサービス

ロレックスの正規品販売店とサービスセンターは世界100カ国以上にネットワークを広げ、ロレックスのサービスセンターにはトレーニングを受けた熟練の時計技術者がいます。

ロレックス正規品販売店では、ブレスレットのサイズ調整やオーバーホールなど、時計の機能やアフターサービスに関するご相談を承っております。

ロレックスの正規品販売店およびサービスカウンター、サービスセンターについては **rolex.com** でご確認ください。

ROLEX.COM

rolex.com では時計の機能や品質、ロレックスの技術、ブランドの価値観などをご紹介します。

ようこそ、ロレックスの世界へ。

Rolex reserves the right to modify the models illustrated in this publication at any time.

© Rolex SA, 3-5-7, rue François-Dussaud, 1211 Geneva 26, Switzerland
IMR-1908-JA-23 - 4.2023

[rolex.com](https://www.rolex.com)

