

PERPETUAL
1908



ROLEX

MISE EN SERVICE

Avant d'être portée pour la première fois ou suite à un arrêt, une montre Rolex doit être remontée manuellement. Cela permet d'assurer son bon fonctionnement et sa précision. Pour effectuer le remontage manuel du modèle Perpetual 1908, tourner la couronne de remontoir plusieurs fois dans le sens horaire; l'autre sens est inactif. Effectuer 25 tours au minimum pour un remontage partiel suffisant. La montre se remontera ensuite automatiquement tant qu'elle est portée au poignet.



Le sceau vert qui accompagne votre montre Rolex symbolise son statut de Chronomètre Superlatif. Ce titre exclusif atteste qu'elle a subi avec succès une série de contrôles finaux spécifiques, menés par Rolex dans ses propres laboratoires en complément de la certification officielle COSC de son mouvement. Ces tests sans égal portant notamment sur la précision chronométrique, l'étanchéité, le remontage automatique et la fiabilité repoussent les limites de la performance. Ils font de Rolex un standard d'excellence en matière de montres mécaniques. Pour plus d'information, connectez-vous sur [rolex.com](https://www.rolex.com).



AU CŒUR DU MODÈLE 1908

PERPETUAL 1908	4-5
----------------	-----

LE FONCTIONNEMENT DE VOTRE MONTRE

VUE D'ENSEMBLE	6-7
RÉGLAGES	8-9
LE FERMOIR DUALCLASP	10-11

LE SERVICE ROLEX

VOTRE ROLEX AU QUOTIDIEN	12-13
LE SERVICE APRÈS-VENTE	14-15
LE RÉSEAU MONDIAL	16

ROLEX.COM

12



ROLEX
GENEVE

PERPETUAL 1908

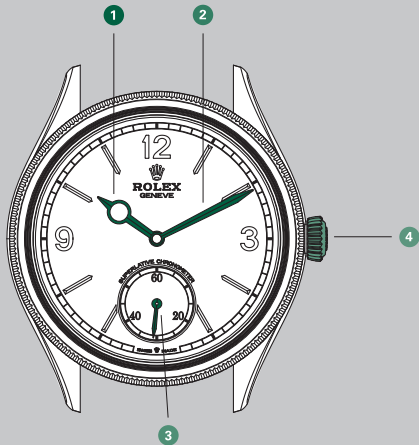
La Perpetual 1908, inspirée par l'une des premières montres à rotor Perpetual de Rolex, arbore un cadran épuré sur lequel apparaissent des chiffres arabes 3, 9 et 12 et des index facettés. Un compteur de petite seconde est placé à 6h, surmonté de l'inscription « Superlative Chronometer » attestant les performances de la montre. L'aiguille des heures se distingue par un cercle juste avant sa pointe, tandis que celle des minutes est en forme de glaive. Façonné en or 18ct, le fin boîtier est surmonté d'une lunette bombée et bordée de discrètes cannelures.

La Perpetual 1908 est équipée d'un mouvement mécanique à remontage automatique entièrement manufacturé par Rolex. L'architecture exclusive et les décors raffinés de ce mouvement sont visibles grâce au fond transparent.

La Perpetual 1908 est assortie d'un bracelet en cuir alligator doté d'un fermoir Dualclasp à double boucle déployante.

VUE D'ENSEMBLE

- 1 Aiguille des heures
- 2 Aiguille des minutes
- 3 Petite seconde
- 4 Couronne de remontoir



RÉGLAGES

Remontage manuel (*position 0*)

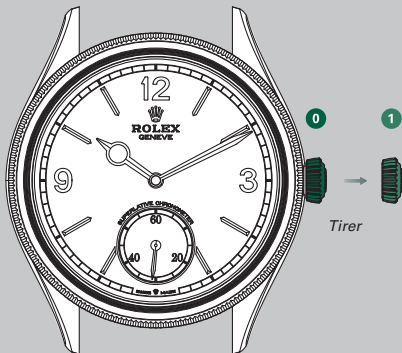
La couronne est plaquée contre le boîtier. Pour effectuer le remontage manuel de la montre, tourner la couronne dans le sens horaire; l'autre sens est inactif. Lors d'une mise en service ou suite à un arrêt de la montre, effectuer 25 tours au minimum pour un remontage partiel.

Mise à l'heure (*position 1*)

La couronne est tirée au premier cran. L'aiguille de la petite seconde est stoppée, permettant une mise à l'heure précise. Pour effectuer la mise à l'heure, tourner la couronne dans un sens ou dans l'autre.

Mise en service

- A. Effectuer un remontage manuel de la montre (*position 0*).
- B. Effectuer la mise à l'heure (*position 1*).



Après toute manipulation, ramener la couronne en *position 0*. La couronne ne doit en aucun cas être manipulée sous l'eau.

LE FERMOIR DUALCLASP

La Perpetual 1908 est assortie d'un bracelet en cuir alligator brun ou noir, doté d'un fermoir Dualclasp à double boucle déployante, conçu par Rolex et breveté.

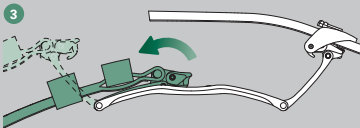
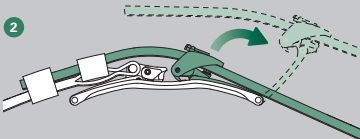
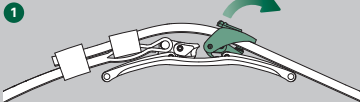
Ouverture du fermoir

- 1 Tirer le petit levier en forme de couronne Rolex
- 2 Déployer la première lame
- 3 Soulever le petit levier à l'extrémité du second brin puis déployer la seconde lame

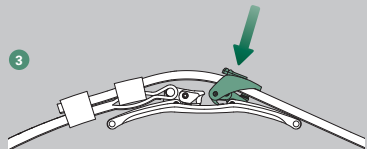
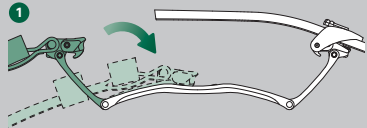
Fermeture du fermoir

- 1 Rabattre la seconde lame et la verrouiller en appuyant sur l'arrière du petit levier
- 2 Rabattre la première lame tout en faisant glisser le brin dans les passants
- 3 Verrouiller le fermoir en appuyant sur l'arrière du petit levier en forme de couronne Rolex

Ouverture



Fermeture



VOTRE ROLEX AU QUOTIDIEN

Grâce au savoir-faire de Rolex, votre montre vous demandera peu d'entretien au quotidien.

Vous pouvez maintenir son éclat au moyen d'un tissu en microfibre. Il vous est également possible de laver le boîtier de temps à autre avec une brosse souple et de l'eau savonneuse.

Avant d'effectuer ces opérations, s'assurer que la couronne est bien plaquée contre le boîtier afin de garantir l'étanchéité de votre montre.

Afin de préserver votre bracelet en cuir, il vous est recommandé de le protéger de l'eau et de l'humidité.

LE SERVICE APRÈS-VENTE

Le service après-vente Rolex met tout en œuvre pour que votre montre conserve ses performances techniques en matière de précision, de fiabilité et d'étanchéité, ainsi que tout son éclat.

Pour un bon fonctionnement et une précision optimale, le mouvement mécanique de votre montre Rolex dépend de lubrifiants haute performance développés et mis au point par Rolex. Au fil des ans, tout lubrifiant subit une altération de ses propriétés pouvant influencer la précision d'un mouvement.

De plus, afin de vérifier les performances d'étanchéité de votre montre, il est important d'effectuer des contrôles techniques rigoureux.

Pour ces raisons, il vous est conseillé de confier périodiquement votre montre à un détaillant officiel ou à un centre de service Rolex pour un entretien complet, qui sera toujours effectué par un horloger agréé par la marque.

Lors d'un service complet, votre montre Rolex est démontée et chacun de ses éléments – boîtier, bracelet et mouvement – méticuleusement contrôlé.

Le mouvement est entièrement démonté ; ses composants sont analysés et ceux ne correspondant plus aux critères de qualité de la marque sont remplacés par des exemplaires neufs. Lors du réassemblage, le mouvement est lubrifié. Pour leur part, le boîtier et le bracelet sont repolis ou resatinés à la main selon la finition d'origine. Ces opérations permettent de leur redonner éclat et

brillance, et d'effacer les éventuelles marques ou rayures.

À la fin du processus d'entretien, votre montre Rolex est soumise à un protocole de contrôle : il s'agit de tester ses fonctions et de vérifier son étanchéité, sa réserve de marche et la précision de son mouvement.

À la suite de cette procédure Rolex, votre montre bénéficie d'une garantie de service.

LE RÉSEAU MONDIAL

Implanté dans plus de 100 pays à travers le monde, le réseau de détaillants officiels Rolex s'appuie sur le savoir-faire des horlogers sélectionnés et formés par Rolex.

Grâce à leur expertise, ces détaillants officiels sauront vous conseiller sur tous les aspects techniques du fonctionnement de votre montre Rolex. Qu'il s'agisse d'une mise à longueur de votre bracelet, d'une intervention de réglage ou d'un service complet de votre montre, les horlogers de Rolex, hautement qualifiés, mettront toutes

leurs compétences à votre disposition pour assurer la pérennité de votre montre Rolex.

Vous pouvez consulter la liste des détaillants officiels et des centres de service Rolex sur le site internet [rolex.com](https://www.rolex.com).

ROLEX.COM

Nous vous invitons à vous connecter sur **rolex.com**, un espace privilégié de découverte sur le fonctionnement de votre montre Rolex, mais aussi sur la qualité, le savoir-faire et les valeurs fondamentales de la marque.

Bienvenue dans l'univers Rolex.

Rolex se réserve le droit de modifier en tout temps les modèles illustrés dans cette publication.

© Rolex SA, 3-5-7, rue François-Dussaud, 1211 Genève 26, Suisse
IMR-1908-FR-23 - 4.2023 - Imprimé en Suisse

[rolex.com](https://www.rolex.com)

