

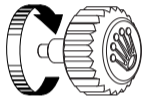
OYSTER PERPETUAL  
YACHT-MASTER II



ROLEX

## 首次佩戴腕錶

在首次佩戴腕錶前，或當腕錶完全停止運作，請手動上鏈，以保持運作正常及走時準確。手動上鏈時，請先完全旋鬆錶冠，然後順時針旋轉（請勿逆時針旋轉）。請轉動錶冠最少25圈，便足以使腕錶達到適當的能量儲備。此後，只要將腕錶佩戴於手腕上便能自動上鏈。手動上鏈後，請謹記旋緊錶冠於錶殼，以確保防水功能。



勞力士腕錶附有的綠色印章，乃頂級天文台精密時計（Superlative Chronometer）的象徵。此獨一無二認證證明腕錶具有卓越性能。除了證明機芯已獲得官方認證，更代表其精準、防水性能、自動上鏈裝置及動力儲備均在成品腕錶上進行測試。防磁性能、可靠度及耐用性則在研發與生產過程的早期階段就已得到驗證。所有測試均在內部完成，令勞力士成為機械腕錶的典範。如需更多資料，請瀏覽[rolex.com](http://rolex.com)。



---

## 深入探索YACHT-MASTER II

OYSTER PERPETUAL YACHT-MASTER II	4-5
倒數計時功能	6-7

---

### 腕錶使用說明

概覽	8-9
調校腕錶	10-11
設定及使用倒數計時功能	12-25
易調鏈節延展系統	26-27

---

### 勞力士專有服務

勞力士腕錶保養建議	28-29
售後服務	30-31
全球服務網絡	32

---

**ROLEX.COM**



50 10 YACHT-MASTER II

ROLEX  
OYSTER PERPETUAL  
SUPERLATIVE CHRONOMETER  
OFFICIALLY CERTIFIED

SWISS MADE

## OYSTER PERPETUAL YACHT-MASTER II

Oyster Perpetual Yacht-Master II (蠔式恒動遊艇名仕型II) 是一款非凡的帆船賽計時腕錶，專為帆船運動愛好者研發。腕錶獨有機械記憶預設倒數功能，可以在運行中與大會倒數計時同步，特別為帆船比賽的開始程序而設計。此外，雙向旋轉外圈配以60分鐘刻度Cerachrom陶質字圈，以滿足計時需求。

腕錶的44毫米錶殼是堅固耐用的典範，指針與鐘點標記塗有Chromalight夜光物料，確保可清晰讀時。藍水晶鏡面不易刮損，且採用防反光塗層。

Oyster Perpetual Yacht-Master II的自動上鏈機械機芯，全由勞力士製造。

腕錶備有蠔式錶帶(Oyster bracelet)連蠔式保險扣(Oysterlock)，且配備易調鏈節(Easylink)延展系統。

## 倒數計時功能

Oyster Perpetual Yacht-Master II 配備機械記憶預設倒數功能，可以在運行中與大會倒數計時同步，幫助船長在賽事起航的關鍵階段採取最佳策略。

此功能設定簡便，使用方便，能顯示出距離越過起點線還剩餘多少時間，並能準確至秒數。

如果倒數計時功能未在大會倒數計時開始時啟動，佩戴者可在預備階段信號發出時將腕錶與大會倒數計時同步。

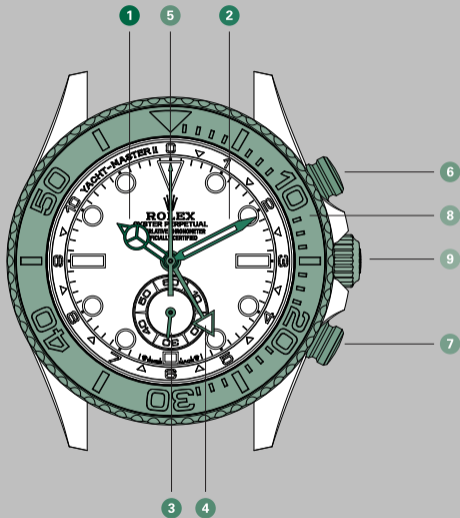
根據各項賽事的規則，倒數計時的時長各不相同，倒數時間可設定由1至10分鐘開始，並可儲存於腕錶機械記憶內。所以佩戴者無需重新設定腕錶，即可重新開始倒數計時，例如用於下一賽程或巡迴賽的下一站。

倒數計時分針與秒針以逆時針旋轉，  
令倒數計時的剩餘時間清楚易讀。



## 概覽

- 1 時針
- 2 分針
- 3 小秒針
- 4 倒數計時分針
- 5 倒數計時秒針
- 6 上端按鈕
- 7 下端按鈕
- 8 雙向旋轉外圈，配60分鐘刻度  
Cerachrom陶質字圈
- 9 三重防水系統三扣鎖上鏈錶冠



## 調校腕錶

### 旋緊位置(位置0)

當錶冠設於此位置時，已完全旋緊於錶殼，可確保防水深達100米(330呎)。

### 手動上鏈(位置1)

旋鬆錶冠；順時針旋轉錶冠便可手動上鏈；逆時針旋轉則上鏈無效。如腕錶已停止運作或是首次調校，便需要旋轉錶冠至少25圈替機芯上鏈。

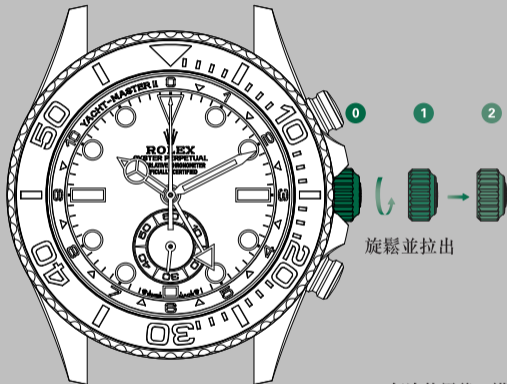
### 調校時間(位置2)

旋鬆錶冠並拉出至位置2，小秒針隨即停頓，以便準確調校時間。調校時針及分針，可順或逆時針旋轉。

## 首次佩戴前的上鏈及調校方法

A. 手動上鏈(位置1)。

B. 調校時間(位置2)。



每次使用後，謹記小心旋轉錶冠至緊貼於錶殼，確保發揮應有的防水功能。先推回位置1，然後一邊輕按錶冠，一邊將其順時針旋緊至錶殼。切勿在水中旋鬆錶冠。

## 設定及使用倒數計時功能

比賽在正式開始時，分成數個階段進行，每個階段均由聲響及旗幟表示。此程序需5至10分鐘，時間長短則視乎帆船比賽的性質而定。

對頁：圖示為5分鐘開始程序的概覽。



大會倒數計時開始



同步（如需要）



預備信號



正式開始

### 比賽前

設定倒數，請依次進行以下操作：

- 倒數計時秒針需為停止狀態，否則，按上端按鈕使其停頓，接著按下端按鈕重設倒數（參見第24-25頁）；
- 反復按壓下端按鈕，直至分針指向對應倒數計時時間的數字（圖示為5分鐘例子）。每按一次按鈕，分針前進一格。

設定好後，機械記憶功能便將倒數時間記下來，所以即使重新設定倒計時，原先設定的時限仍自動保留。倒數可按需要重新設定，只要時限在1至10分鐘以內。

前往下一步驟 →



### 倒數計時開始

大會倒數計時開始時，會以槍聲及升旗信號表示。

- 啟動倒數功能，按上端按鈕，倒數計時秒針(即中央秒針)便會立即運作，顯示剩餘計時秒數；三角形箭頭倒數計時

分針則會沿凸緣上的10至0分鐘刻度逐步移動，顯示剩餘的倒數分鐘。

前往下一步驟 →



### 與大會倒數計時同步

預備信號會再以槍聲及第二次升旗表示。

若Oyster Perpetual Yacht-Master II在第一次預備信號時與大會的倒數計時有偏差，可將其與大會的倒數計時進行同步。

- 一 預備信號發出時，按下端按鈕，將腕錶與大會倒數計時同步；放開按鈕，倒數計時秒針就會立刻重新開始計時。同時，倒數

計時分針會自動移到最接近的倒數分鐘標記，以修正腕錶與大會倒數計時的偏差。

前往下一步驟 →



### 預備信號

第二次預備信號會以喇叭聲表示，在第一次預備信號時升起的旗會降下。

- 確定Oyster Perpetual Yacht-Master II的倒數與大會倒數計時同步。如不同步，可再次進行倒數同步(參見第18-19頁)。

現在腕錶能顯示出距離越過起點線還剩餘多少時間，並能準確至秒數。

前往下一步驟 →



### 正式開始

正式開始的信號會以最後一次槍聲及大會倒數計時開始時的降旗表示。

在倒數結束時，倒數計時分針會停在0位置。倒數計時秒針則會繼續運作。

- 按上端按鈕，停止倒數計時秒針運作。

前往下一步驟 →



### 重設倒數計時

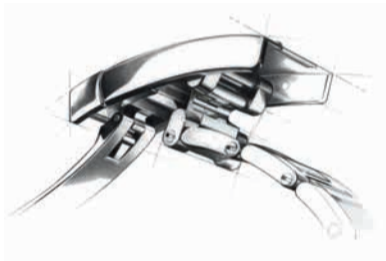
重設倒數計時功能，請依次進行以下操作：

- 若倒數計時秒針未停止運作，按上端按鈕以使其停止(參見第22-23頁)；
- 按下端按鈕，重設倒數功能。指針回到初始位置，準備下一次倒數計時：倒數計時(中央)秒針歸零，倒數計時分針回到上次已設定並儲存於腕錶機械記憶內的位置(圖示為5分鐘例子)。

如下次大會倒數計時的時限不同，只需重新設置腕錶的倒數計時功能即可(參見第14-15頁)。

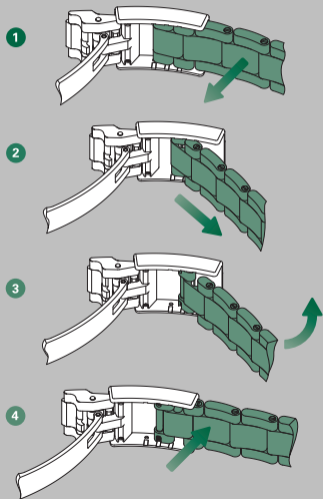


## 易調鏈節延展系統

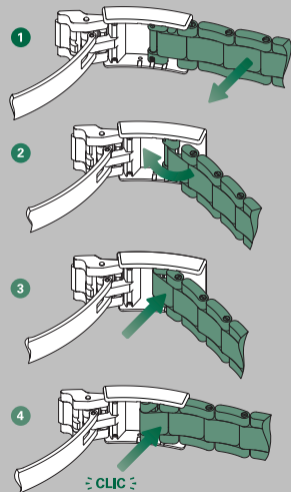


為確保佩戴舒適，勞力士特別研製了易調鏈節 (Easylink) 延展系統。此獨特系統包含可向外拉伸或向內摺疊的鏈節，無需使用任何工具，便可延長或縮短錶帶約5毫米。

## 延長錶帶



## 縮短錶帶



## 勞力士腕錶保養建議

勞力士製錶工藝卓絕，要保持您的腕錶亮麗光采，只需簡單的日常保養，例如使用柔軟的纖維布輕抹即可。

您亦可使用軟毛刷和肥皂水清洗錶殼及錶帶。若腕錶曾經接觸海水，必須徹底清洗，以免積聚鹽分或沙粒。

清潔腕錶前，請檢查錶冠是否旋緊，以防止水份滲入。

## 售後服務

勞力士提供的專業售後服務，能確保腕錶表現持久理想，並保持其獨特的光澤。

對於機械腕錶，其機芯的正常運轉及精準走時須依賴勞力士特製的高效能潤滑劑。隨著時間推移，任何潤滑劑的特性也會逐漸減退，進而影響機芯精準度。

此外，為了驗證腕錶的防水性能，您的勞力士腕錶須接受一系列嚴格的技术測試。

我們建議閣下定期將腕錶送往特約零售商或勞力士服務中心，以接受由勞力士授權的錶匠所提供的完整售後服務。

在此過程中，腕錶工匠會拆卸腕錶，並詳細檢查包括錶殼、錶帶及機芯在內的所有部件。

腕錶工匠會徹底拆卸機芯，仔細檢查機芯的所有部件。然後有系統地將不再符合勞力士標準的部件更換為新部件。重新組裝時，為機芯抹潤滑油。錶殼與錶可應要求按照其原本表面處理方式進行重新拋光打磨，以恢復其光澤與亮度。最後，您的勞力士腕錶會接受一系列測試，以檢測其功能、防水性能、動力儲備以及機芯的精準度。

接受了勞力士售後服務的腕錶，均享有保用保證。

## 全球服務網絡

勞力士特約零售商遍布全球逾百個國家及地區，由具備專業知識及精湛技藝，且經過精心挑選及受嚴格培訓的腕錶工匠為您效勞。

勞力士的特約零售商擁有深厚的專業知識，可向您提供有關腕錶各項功能的技術支援與建議。任何有關勞力士腕錶的操作和保養問題，無論是錶帶調整、時計調校或定期接受售後服務，全球各地優秀的勞力士錶匠都將為您服務，確保您的腕錶經久耐用。

查閱特約零售商及勞力士服務中心詳情，歡迎瀏覽[rolex.com](https://www.rolex.com)。

# ROLEX.COM

誠邀瀏覽**rolex.com**，在此專屬空間了解勞力士腕錶，探究品牌所代表的超卓品質、精湛技藝及恒久不渝的信念。

勞力士世界，歡迎您！

對於本手冊所刊載之錶款規格，勞力士保留修改權利。

© Rolex SA, 3-5-7, rue François-Dussaud, 1211 Geneva 26, Switzerland  
IMR-YMII-CHHK-26 - 4.2026

[rolex.com](https://www.rolex.com)

