

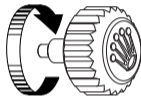
OYSTER PERPETUAL
YACHT-MASTER II



ROLEX

COLOCANDO EM FUNCIONAMENTO

Antes de ser usado pela primeira vez, ou após uma parada, um relógio Rolex deve receber corda manualmente. Isso permite assegurar seu bom funcionamento e sua precisão. Para dar corda manual ao relógio, desaperte a coroa e gire-a várias vezes no sentido horário; no sentido contrário é inútil. Gire-a no mínimo 25 vezes para obter uma corda parcial suficiente. O relógio se carregará automaticamente em seguida, assim que for colocado no pulso. Rosqueie cuidadosamente a coroa de volta contra a caixa, a fim de garantir a impermeabilidade.



O selo verde que acompanha o seu relógio Rolex simboliza o seu status de Superlative Chronometer. Esse título exclusivo atesta seus excelentes desempenhos durante o uso. A precisão, a impermeabilidade, a corda automática e a autonomia são aferidas sobre o relógio finalizado, complementando a certificação oficial de seu mecanismo. A resistência a campos magnéticos, a confiabilidade e a durabilidade são avaliadas previamente, durante as etapas de concepção e fabricação. Todos os testes são realizados internamente e fazem da marca Rolex um padrão de excelência em matéria de relógios mecânicos. Para mais informações, visite [rolex.com](https://www.rolex.com).



NO CORAÇÃO DO YACHT-MASTER II

OYSTER PERPETUAL YACHT-MASTER II	4-5
CONTAGEM REGRESSIVA PARA REGATAS	6-7

CONHEÇA O SEU RELÓGIO

VISÃO GERAL	8-9
REGULAGEM	10-11
PROGRAMAÇÃO E UTILIZAÇÃO DA CONTAGEM REGRESSIVA	12-25
O SISTEMA DE EXTENSÃO RÁPIDA EASYLINK	26-27

MANUTENÇÃO ROLEX

CUIDADOS COM O SEU ROLEX	28-29
SERVIÇO PÓS-VENDA	30-31
REDE MUNDIAL DE SERVIÇOS	32

ROLEX.COM



OYSTER PERPETUAL YACHT-MASTER II

O Oyster Perpetual Yacht-Master II é um cronógrafo de regata único no gênero destinado aos apaixonados pelo iatismo. Projetado especificamente para as largadas de regatas, ele dispõe de uma função exclusiva: uma contagem regressiva programável com memória mecânica e sincronizável *on the fly*. Além disso, sua luneta giratória bidirecional possui um disco Cerachrom graduado 60 minutos, permitindo assim a leitura de um intervalo de tempo.

Sua caixa com 44 mm de diâmetro é um exemplo de robustez, e seu mostrador

oferece legibilidade excepcional, graças aos apliques e ponteiros Chromalight. O vidro de safira é praticamente à prova de arranhões e se beneficia de um tratamento antirreflexo.

O Oyster Perpetual Yacht-Master II é equipado com mecanismo mecânico de corda automática inteiramente fabricado pela Rolex.

O Oyster Perpetual Yacht-Master II é equipado com pulseira Oyster, disponível com fecho de segurança Oysterlock e sistema de extensão rápida Easylink.

CONTAGEM REGRESSIVA PARA REGATAS

Graças à sua função de contagem regressiva programável com memória mecânica e sincronizável *on the fly*, o Oyster Perpetual Yacht-Master II permite que os velejadores adotem a melhor estratégia possível para a largada, momento crucial nas competições de iatismo.

Fácil de programar e de utilizar, essa função permite que o usuário do relógio saiba, com precisão de segundos, o tempo restante antes de cruzar a linha da largada.

Caso o usuário tenha acionado a contagem regressiva muito antes ou muito depois do momento em que é dado o sinal que anuncia o início da contagem regressiva da regata, ele pode sincronizar seu relógio com a contagem regressiva oficial no momento dos sinais preparatórios.

A duração da contagem regressiva, programável em minutos de 10 até 1, o que pode variar de uma competição para outra dependendo do regulamento, é registrada graças à memória mecânica. Isso permite iniciar uma

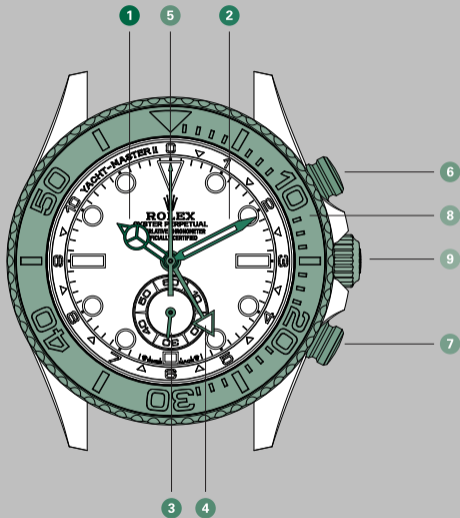
nova medição sem a necessidade de reprogramar o relógio, por exemplo, durante uma série posterior ou numa regata futura cujo regulamento imponha o mesmo limite de tempo.

Os ponteiros de minutos e segundos da contagem regressiva giram no sentido anti-horário, proporcionando assim uma leitura clara da informação que oferecem.



VISÃO GERAL

- 1 Ponteiro de horas
- 2 Ponteiro de segundos
- 3 Pequeno ponteiro de segundos
- 4 Ponteiro de minutos da contagem regressiva
- 5 Ponteiro de segundos da contagem regressiva
- 6 Pulsador superior
- 7 Pulsador inferior
- 8 Luneta giratória bidirecional com disco Cerachrom graduado 60 minutos em cerâmica
- 9 Coroa Triplock com sistema de tripla impermeabilidade



REGULAGEM

Posição rosqueada (*posição 0*)

Coroa totalmente rosqueada na caixa. Quando a coroa está nesta posição, o Oyster Perpetual Yacht-Master II garante impermeabilidade até 100 metros de profundidade.

Corda manual (*posição 1*)

Coroa desrosqueada. Para dar corda no relógio manualmente, gire a coroa no sentido horário (é inútil girá-la no outro sentido). Ao ajustar o relógio pela primeira vez ou se o relógio tiver parado, complete pelo menos 25 voltas para obter uma corda parcial.

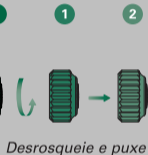
Ajustar a hora (*posição 2*)

Coroa desrosqueada e puxada para o primeiro estágio. O pequeno ponteiro de segundos para de avançar, permitindo um ajuste preciso da hora. Para definir a hora e os minutos, gire a coroa em um sentido ou no outro.



Corda inicial e ajustes

- A. Dê corda no relógio manualmente (*posição 1*).
- B. Ajuste a hora (*posição 2*).



Após cada operação, aperte cuidadosamente a coroa de volta à caixa para garantir a impermeabilidade. Coloque a coroa de volta na *posição 1* e aplique uma leve pressão na direção da caixa para rosquear a coroa em sentido horário. A coroa nunca deve ser manipulada quando o relógio estiver na água.

PROGRAMAÇÃO E UTILIZAÇÃO DA CONTAGEM REGRESSIVA

O procedimento para a largada oficial de uma regata é constituído por várias etapas e utiliza sinais sonoros e visuais. Pode durar de 5 a 10 minutos, dependendo do tipo de regata.

Ao lado, a visão geral de uma sequência de largada de 5 minutos.



INÍCIO DA CONTAGEM
REGRESSIVA OFICIAL

SINCRONIZAÇÃO,
SE NECESSÁRIO

PREPARAÇÃO
PARA A LARGADA

LARGADA
OFICIAL



Antes da regata

Para programar a contagem regressiva, siga as operações abaixo, respeitando a seguinte ordem:

- Verifique se o ponteiro de segundos da contagem regressiva está parado. Em caso contrário, pressione o pulsador superior para interromper a contagem e, depois, pressione o pulsador inferior para reiniciá-la (ver pág. 24-25);
- Pressione o pulsador inferior quantas vezes forem necessárias para posicionar o ponteiro dos minutos no número

correspondente ao tempo a ser contado regressivamente (5 minutos no exemplo dado); cada toque faz o ponteiro dos minutos avançar um estágio.

Uma vez programada, a duração é memorizada pelo mecanismo, de maneira que quando a contagem regressiva é reiniciada, o valor é automaticamente restabelecido. A contagem regressiva pode ser programada com valores de 10 a 1 minuto.

Vá para a etapa seguinte →



Início da contagem regressiva

Um tiro de canhão e o içamento de uma bandeira assinalam o início da contagem regressiva oficial de uma regata.

- Pressione o pulsador superior para iniciar o procedimento. O ponteiro de segundos da contagem regressiva, isto é, o ponteiro de segundos central, é imediatamente acionado, indicando os segundos restantes; o ponteiro de

minutos da contagem regressiva, com um triângulo na extremidade, avança progressivamente ao longo da escala graduada – de 10 a 0 minuto – sobre o rebordo, indicando os minutos restantes.

Vá para a etapa seguinte →



Sincronização da contagem regressiva do relógio com a contagem regressiva oficial

Um segundo tiro de canhão e uma segunda bandeira atuam como sinal preparatório.

Se a contagem regressiva do Oyster Perpetual Yacht-Master II foi acionada antes ou depois do primeiro sinal, ela pode ser sincronizada com a contagem regressiva oficial.

- Pressione o pulsador inferior no momento em que é dado o sinal preparatório, para sincronizar a contagem regressiva do relógio

com a contagem oficial – retorno *on the fly* do ponteiro de segundos da contagem regressiva ao zero, retomando imediatamente seu curso a partir do momento em que o pulsador é liberado. Ao mesmo tempo, o ponteiro de minutos da contagem regressiva é automaticamente sincronizado com o minuto mais próximo, para compensar um eventual avanço ou atraso do acionamento da contagem regressiva em relação ao primeiro sinal.

Vá para a etapa seguinte →



Preparação para a largada

Um segundo sinal preparatório é dado por um toque de corneta, ao mesmo tempo em que a bandeira içada durante o primeiro sinal é baixada.

- Assegure-se de que a contagem regressiva do Oyster Perpetual Yacht-Master II esteja corretamente sincronizada com a cronometragem oficial. Em caso contrário, realize uma nova sincronização (ver pág. 18-19).

Após esse procedimento, o relógio indica com precisão de segundos quanto tempo resta para que a linha de largada possa ser cruzada.

Vá para a etapa seguinte →



Largada oficial

A largada oficial é sinalizada por um último disparo de canhão, ao mesmo tempo em que a bandeira hasteada no início da contagem regressiva oficial é baixada.

No final da cronometragem, o ponteiro de minutos da contagem regressiva para sobre o zero. O ponteiro de segundos da contagem regressiva continua seu curso.

- Pressione o pulsador superior para interromper o movimento do ponteiro de segundos da contagem regressiva.

Vá para a etapa seguinte →



Reinicialização da contagem regressiva

Para reinicializar a função contagem regressiva, siga as operações abaixo, respeitando a seguinte ordem:

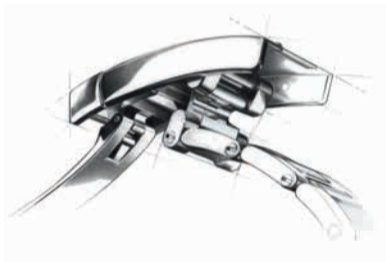
- Pressione o pulsador superior para interromper o ponteiro dos segundos da contagem regressiva, se ele não parou previamente (ver pág. 22-23);
- Pressione o pulsador inferior para reiniciar a função contagem regressiva. Os ponteiros retornam à sua posição inicial para uma próxima cronometragem:

o ponteiro dos segundos da contagem regressiva – ponteiro de segundos central – retorna ao zero; o dos minutos da contagem regressiva retorna ao minuto registrado pela memória mecânica quando a contagem foi programada antes da regata (5 minutos no exemplo dado).

Se o tempo da contagem regressiva para a próxima regata não for o mesmo, basta realizar uma nova programação (ver pág. 14-15).

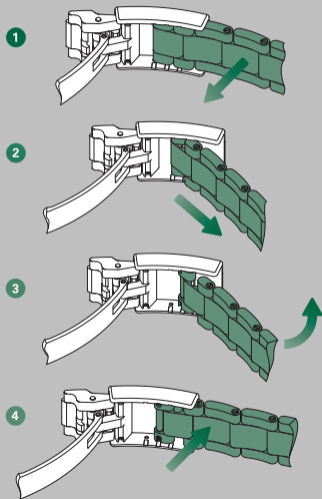


O SISTEMA DE EXTENSÃO RÁPIDA EASYLINK

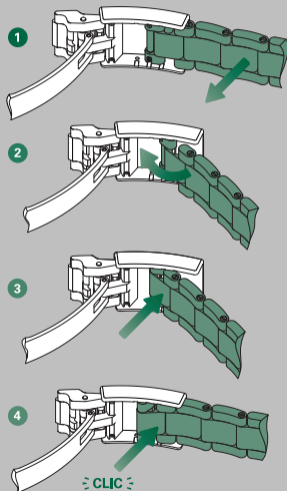


Para assegurar o melhor conforto possível durante o uso, a Rolex criou o sistema de extensão rápida Easylink. Esse sistema exclusivo, composto por um elo que pode ser desdobrado e dobrado sobre si mesmo, permite o ajuste do comprimento da pulseira em cerca de 5 mm, sem necessidade de ferramentas.

Ajuste da posição mais curta para a mais longa



Ajuste da posição mais longa para a mais curta



CUIDADOS COM O SEU ROLEX

Graças ao know-how da Rolex, o relógio exigirá poucos cuidados no dia a dia.

Você pode ajudar a preservar o brilho limpando-o com uma flanela de micro-fibra. Ocasionalmente, lave o relógio com água e sabão e uma escova macia. Depois de usar o relógio no mar, é importante lavá-lo com água doce para remover o sal e eventuais depósitos de areia.

Antes de limpar o relógio, sempre verifique se a coroa está completamente rosqueada na caixa, a fim de garantir a impermeabilidade.

SERVIÇO PÓS-VENDA

O serviço pós-venda da Rolex faz todo o possível para que o seu relógio conserve seus desempenhos técnicos, bem como todo o seu brilho.

Para um bom funcionamento e uma precisão otimizada, o mecanismo mecânico do seu relógio Rolex depende de lubrificantes de alto desempenho desenvolvidos e aperfeiçoados pela Rolex. Ao longo dos anos, todos os lubrificantes sofrem alterações em suas propriedades, o que pode influenciar a precisão de um mecanismo.

Além disso, a fim de verificar o desempenho da impermeabilidade do seu relógio, é importante realizar controles técnicos rigorosos.

Por essas razões, é aconselhável levar periodicamente o seu relógio a um distribuidor oficial ou a um centro de serviço Rolex para uma manutenção completa, que será sempre efetuada por um relojoeiro habilitado pela marca.

Durante um serviço completo, seu relógio Rolex é desmontado, e cada um dos seus componentes – caixa, pulseira e mecanismo – é meticulosamente revisado.

O mecanismo é inteiramente desmontado; seus componentes são analisados, e aqueles que não mais correspondem aos critérios de qualidade da marca são substituídos por outros, novos. Ao ser montado novamente, o mecanismo é lubrificado. A caixa e a pulseira, por sua vez, podem ser novamente polidas ou acetinadas mediante solicitação, de acordo com o acabamento original,

operações que permitem devolver-lhes o brilho e a luminosidade.

No final do processo de manutenção, o seu relógio Rolex é submetido a um protocolo de controle: trata-se de testar suas funções e verificar sua impermeabilidade, sua reserva de corda e a precisão de seu mecanismo.

Após um serviço completo Rolex, seu relógio receberá uma garantia de serviço.

REDE MUNDIAL DE SERVIÇOS

A rede de distribuidores oficiais Rolex abrange mais de 100 países em diversas regiões do mundo e conta com o know-how de relojoeiros selecionados e treinados pela Rolex.

Graças aos seus conhecimentos e à sua experiência, os distribuidores oficiais Rolex podem orientá-lo sobre todos os aspectos técnicos relativos às funções do relógio. Seja para ajustar a pulseira, para uma operação de regulagem ou para efetuar uma manutenção completa do relógio, os profissionais da marca, altamente

qualificados, estão à disposição para assegurar a durabilidade do seu relógio Rolex.

Para obter a lista de distribuidores oficiais e centros de serviço Rolex, visite o site [rolex.com](https://www.rolex.com).

ROLEX.COM

Gostaríamos de convidá-lo a visitar **rolex.com**, um espaço privilegiado para aprender mais sobre os relógios Rolex e conhecer a qualidade, o know-how e os valores fundamentais da marca.

Bem-vindo ao mundo Rolex.

A Rolex se reserva o direito de modificar os modelos ilustrados nessa publicação a qualquer momento.

Importado por: Relógios Rolex Ltda., Av. Paulista, 2006 - 14º andar - São Paulo-SP
CNPJ: 61.535.159/0001-03, Tel.: (11) 3594-7000

© Rolex SA, 3-5-7, rue François-Dussaud, 1211 Genebra 26, Suíça
IMR-YMII-PTBR-26 - 4.2026

rolex.com

