

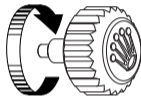
OYSTER PERPETUAL
YACHT-MASTER II



ROLEX

구입 후 처음으로 시계를 착용하시는 경우

시계 구입 후 처음으로 착용하거나 한동안 착용하지 않아 시계가 멈춘 상황이라면 정상적인 작동과 정확성을 위해 시계의 태엽을 수동으로 감아주어야 합니다. 수동으로 태엽을 감기 위해서는 와인딩 크라운을 완전히 풀어 시계 방향으로 여러 번 돌려줍니다. (반대 방향으로 돌리면 태엽이 감기지 않습니다.) 최소 25회 정도 돌려 태엽을 적절히 감은 후 착용하시면 활동하시는 동안에는 자동으로 태엽이 감기게 됩니다. 완벽한 방수를 위해서 크라운을 케이스에 조심스럽게 누르면서 돌려 잠급니다.



롤렉스 시계와 함께 들어 있는 그린 쉘은 '최상급 크로노미터'를 상징합니다. 이 독점적인 표식은 일상적인 착용에서 최상의 성능을 보장합니다. 정밀도, 방수 성능, 오토매틱 와인딩 기능 및 파워리저브는 무브먼트의 공식 인증과 별도로 시계가 조립된 상태에서 테스트합니다. 자기 저항성, 신뢰도 및 내구성은 개발 및 생산 단계의 초기 과정에서 검증합니다. 모든 테스트는 자체적으로 이루어지며, 이를 통해 롤렉스는 메케니컬 시계 분야에서 탁월함의 기준을 제시합니다. 자세한 내용은 rolex.com에 방문하셔서 살펴보시기 바랍니다.



요트-마스터 II의 특징

오이스터 퍼페추얼 요트-마스터 II	4-5
레가타 카운트다운	6-7

사용 방법

주요 명칭	8-9
시계 세팅하기	10-11
카운트다운 설정 및 사용	12-25
이지링크 콤포트 익스텐션 링크	26-27

롤렉스 서비스

롤렉스 시계 관리	28-29
애프터 세일즈 서비스	30-31
전 세계 서비스 네트워크	32

ROLEX.COM



YACHT-MASTER II

ROLEX
OYSTER PERPETUAL
SUPERLATIVE CHRONOMETER
OFFICIALLY CERTIFIED

SWISS MADE

오이스터 퍼페츄얼 요트-마스터 II

오이스터 퍼페츄얼 요트-마스터 II는 요트 애호가를 위해 제작된 특별한 레가타(요트 경기)용 크로노그래프입니다. 레가타 출발 절차를 위해 특별히 설계된 이 모델은 독보적인 기능인, 즉각적인 동기화가 가능한 기계식 메모리를 탑재한 프로그래머블 카운트다운 기능을 갖추고 있습니다. 또한 양방향 회전 베젤에는 60분 눈금이 새겨진 세라크롬 인서트가 장착되어 있어 시간 간격을 측정할 수 있습니다.

직경 44mm 케이스는 견고함의 상징이며, 크로마라이트로 처리된 시각 표식과 시곗바늘을 갖춘 다이얼은 뛰어난 가독성을 자랑합니다. 사파이어 크리스탈은 긁힘이 거의 없고 반사 방지 코팅 처리되었습니다.

오이스터 퍼페츄얼 요트-마스터 II에는 롤렉스가 자체 제작한 오토매틱 와인딩 메케니컬 무브먼트가 장착됩니다.

오이스터 퍼페츄얼 요트-마스터 II는 오이스터록 세이프티 클라스프와 이지링크 콤포트 익스텐션 링크가 장착된 오이스터 브레슬릿을 갖추고 있습니다.

레가타 카운트다운

오이스터 퍼페츄얼 요트-마스터 II는 기계식 메모리를 통해 즉각적으로 동기화가 가능한 프로그래머블 카운트다운 기능을 탑재하여, 요트 레이스의 결정적인 출발 단계에서 최적의 전략을 수립할 수 있도록 돕습니다.

설정과 사용이 간편한 이 기능을 통해 착용자는 출발선을 넘기 전까지 남은 시간을 초 단위까지 정확하게 확인할 수 있습니다.

카운트다운 기능을 레가타 카운트다운 시작 신호보다 너무 이르거나 늦게 시작한 경우, 착용자는 예비 신호가 주어질 때 시계를 공식 카운트다운과 동기화할 수 있습니다.

카운트다운 시간은 10분에서 1분 사이의 임의의 시간으로 설정할 수 있습니다. 각 레이스의 규정에 따라 다르게 설정할 수 있으며, 설정된 시간은 기계식 메모리에 저장됩니다. 이 덕분에 예를 들면, 다음

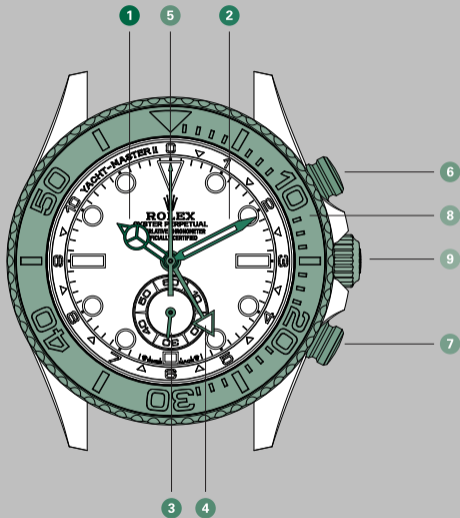
구간이나 카운트다운 시간이 같은 다른 요트 경주에서 시계를 다시 프로그래밍할 필요 없이 새로운 카운트다운을 시작할 수 있습니다.

카운트다운의 분침과 초침은 시계 반대 방향으로 회전하며, 이를 통해 0까지의 카운트다운을 선명하게 읽을 수 있습니다.



주요 명칭

- 1 시침
- 2 분침
- 3 소형 초침
- 4 카운트다운 분침
- 5 카운트다운 초침
- 6 위쪽 푸셔
- 7 아래쪽 푸셔
- 8 60분 눈금이 새겨진 세라믹 소재의 세라크롬 인서트와 장착된 양방향 회전 베젤
- 9 3중 방수 시스템인 트리플록 와인딩 크라운



시계 세팅하기

잠긴 상태 - 크라운 위치 0

크라운이 완전히 잠긴 상태입니다.
이 위치에서 오이스터 퍼페츄얼
요트-마스터 II는 수심 100미터
(330피트)까지 방수가 됩니다.

수동 태엽 감기 - 크라운 위치 1

크라운이 풀린 상태입니다. 수동으로 태엽을
감기 위해서는 크라운을 시계 방향으로
돌립니다. 반대 방향으로 돌리면 태엽이 감기지
않습니다. 만약 시계 구입 후 처음으로 시간을
맞추거나 한동안 착용하지 않아 시계가 멈춘
상황이라면 크라운을 최소 25회 정도 감은 후
착용하시기 바랍니다.

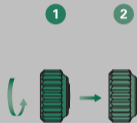
시간 맞추기 - 크라운 위치 2

크라운이 풀린 상태에서 한 단계 잡아당겨진
위치입니다. 소형 초침이 멈춰 정확한
초 단위까지 설정이 가능합니다. 크라운을
양방향으로 돌려 시와 분을 맞춥니다.

태엽 감기와 날짜 및 시간 맞추기

A. 수동으로 시계 태엽을 감습니다(크라운 위치 1).

B. 시간을 맞춥니다(크라운 위치 2).



크라운을 풀어 바깥쪽으로 당깁니다

완벽한 방수를 위해 각 기능 조작 후에는 크라운이 완전히 잠겨 있는지 항상 확인하시기 바랍니다.

크라운을 위치 1로 누른 후, 크라운을 가볍게 누르면서 완전히 잠길 때까지 시계 방향으로 돌려 잠급니다. 물속에서는 크라운을 조작하지 마시기 바랍니다.

카운트다운 설정 및 사용

레가타에 앞서 일반적으로 출발까지 몇 분이 남았는지를 알려주는 깃발 또는 소리 신호(카운트다운)가 몇 차례 주어집니다. 레이스 유형에 따라 5분에서 10분 정도 지속됩니다.

맞은편: 5분 출발 절차의 예시



공식 카운트다운 시작

필요한 경우 동기화

출발 준비 신호

공식 출발 신호



경기 시작 준비

카운트다운 시간을 설정하기 위해서는 다음 순서에 따라 조작하십시오.

- 카운트다운 초침이 정지 상태인지 확인합니다. 정지 상태가 아닌 경우 위쪽 푸셔를 눌러 멈춘 다음, 아래쪽 푸셔를 눌러 카운트다운을 초기화합니다(24-25페이지 참조).
- 분침이 카운트다운 시간에 해당하는 숫자 (본 예시에서는 5분)를 가리킬 때까지 아래쪽 푸셔를 반복해서 누릅니다. 푸셔를 누를 때마다 분침이 한 눈금씩 전진합니다.

설정이 완료되면 카운트다운 시간은 기계적으로 저장되어, 카운트다운을 초기화하더라도 동일한 설정이 자동으로 유지됩니다. 카운트다운은 10분에서 1분 사이 임의의 시간으로 원하는 만큼 재설정할 수 있습니다.

다음 단계로 이동 →



카운트다운 시작

출발 총성과 깃발 신호로 레가타의 공식 카운트다운 시작을 알립니다.

- 위쪽 푸셔를 눌러 카운트다운을 시작합니다. 카운트다운 초침, 즉 중앙 초침이 즉시 작동하여 남은 초를 표시하며, 끝부분에 삼각형 마크가 달린

카운트다운 분침은 플랜지의 10에서 0까지의 눈금을 따라 이동하며 남은 분을 카운트다운합니다.

다음 단계로 이동 →



카운트다운 기능을 공식 레가타 카운트다운과 동기화

두 번째 총성이 울리고 다른 깃발이 올라가며 출발 준비 신호를 알립니다.

첫 신호에서 오이스터 퍼페츄얼 요트-마스터 II의 카운트다운이 너무 이르거나 늦게 시작된 경우, 공식 레가타 카운트다운에 맞춰 동기화할 수 있습니다.

- 출발 준비 신호에 맞춰 아래쪽 푸셔를 눌러 공식 카운트다운과 시계를 동기화하십시오.

카운트다운 초침이 즉시 초기화되며 푸셔에서 손을 떼는 순간부터 다시 움직이기 시작합니다. 동시에 카운트다운 분침은 가장 가까운 분으로 자동 동기화되어 첫 신호에서 크로노그래프를 너무 이르거나 늦게 시작한 경우 이를 상쇄합니다.

다음 단계로 이동 →



출발 준비 신호

경적을 울리고 첫 번째 출발 준비 신호에서 올린 깃발을 내리며, 두 번째 출발 준비 신호를 알립니다.

- 오이스터 퍼페츄얼 요트-마스터 II의 카운트다운이 공식 레가타 카운트다운과 정확히 동기화되어 있는지 확인합니다. 동기화되어 있지 않은 경우 카운트다운을 다시 동기화합니다(18-19페이지 참조).

이제 시계는 출발선을 넘기 전까지 남은 시간을 초 단위까지 정확하게 표시합니다.

다음 단계로 이동 →



공식 출발 신호

마지막 총성과 함께 공식 카운트다운 시작 시 올린 깃발이 내려가며 출발 신호를 알립니다.

카운트다운이 종료될 때, 카운트다운 분침은 12시 위치에서 멈추며 카운트다운 초침은 계속 움직입니다.

- 위쪽 푸셔를 눌러 카운트다운 초침을 멈춥니다.

다음 단계로 이동 →



카운트다운 초기화

카운트다운 기능을 초기화하려면 아래 순서에 따라 조작하십시오.

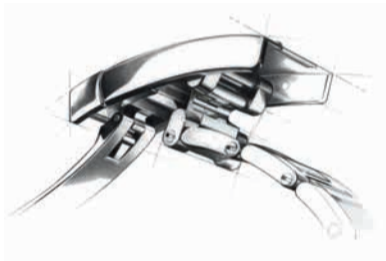
- 이전에 정지하지 않았다면 위쪽 푸셔를 눌러 카운트다운 초침을 멈추십시오 (22-23페이지 참조).
- 아래쪽 푸셔를 눌러 카운트다운 기능을 초기화합니다. 카운트다운 핸즈는 다음 카운트다운을 위해 초기 위치로 돌아갑니다.

가운데 카운트다운 초침은 0으로 돌아가고, 카운트다운 분침은 이전에 설정되어 기계식 메모리에 저장된 동일한 위치(본 예시에서는 5분)로 돌아갑니다.

다음 레가타의 카운트다운 시간이 다를 경우, 시계의 카운트다운 기능을 다시 설정하십시오 (14-15페이지 참조).

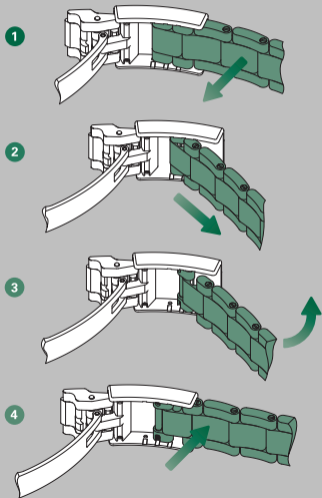


이지링크 콤포트 익스텐션 링크

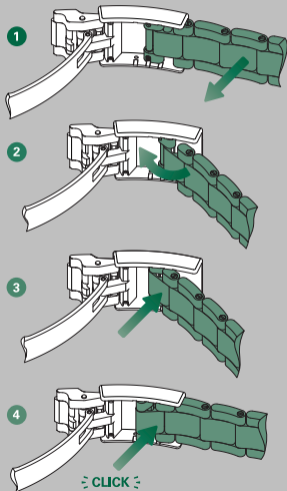


손목 굽기에 따라 브레슬릿의 길이를 손쉽게 늘이고 줄일 수 있도록 롤렉스가 개발한 ‘이지링크 콤포트 익스텐션 링크’가 장착되어 있습니다. 이 독점 시스템은 별도의 공구 없이 링크 하나를 접거나 펼쳐서 브레슬릿의 길이를 약 5mm 늘이거나 줄일 수 있습니다.

브레슬릿 길이 늘이기



브레슬릿 길이 줄이기



롤렉스 시계 관리

롤렉스의 우수한 제품 소재와 기술력 덕분에 제품 관리에 많은 신경을 쓰지 않으셔도 되지만, 아름다움과 광택을 유지하기 위하여 부드러운 천으로 가끔 닦아주실 것을 권합니다.

또한 케이스와 브레슬릿은 부드러운 솔을 사용하여 따뜻한 비눗물로 닦아주시기를 권합니다. 바닷물 속에서 착용하신 후에는 깨끗한 물로 충분히 헹궈 주시기 바랍니다.

물로 세척하기 전에는 크라운이 완전히 잠겨 있는지 반드시 확인하시기 바랍니다.

애프터 세일즈 서비스

롤렉스 애프터 세일즈 서비스는 구입하신 시계가 최적의 성능을 유지하고 고유의 광택을 간직하도록 보장합니다.

롤렉스가 특별히 개발한 고성능 윤활제는 시계의 올바른 작동과 정확성을 유지하는 데 매우 중요한 역할을 합니다. 시간이 지나면 모든 윤활제의 특성이 저하되어 무브먼트의 정확도에 영향을 줄 수 있습니다.

또한 시계의 방수성을 확인하려면 엄격한 기술 점검을 수행하는 것이 중요합니다.

따라서 롤렉스는 정기적으로 롤렉스 공식 판매점이나 서비스 센터에서 롤렉스 공인 워치메이커를 통해 전체 점검 서비스를 받으실 것을 권합니다.

전체 점검 서비스는 시계를 분해하고 케이스, 브레슬릿, 무브먼트 등의 모든 부품을 면밀히 검사하는 것으로 진행됩니다.

무브먼트를 완전히 분해하여 모든 부품을 세심하게 검사합니다. 더 이상 롤렉스의 요구 사항을 충족시키지 못하는 부품은 빠짐없이 새로운 부품으로 교체합니다. 다시 조립할 때 무브먼트에 윤활제를 주입합니다. 케이스와 브레슬릿은 요청 시 원래 미적 요소에 따라 다시 폴리싱 또는 새틴 피니시 처리를 하여 광택을 복원합니다.

마지막으로 롤렉스 시계의 기능, 방수 기능, 파워리저브, 그리고 무브먼트의 정확도를 점검하는 일련의 테스트를 거칩니다.

롤렉스 전체 점검 서비스를 받으신 이후에는 서비스 보증이 적용됩니다.

전 세계 서비스 네트워크

롤렉스 공식 판매점과 서비스 센터 네트워크는 전 세계 100개국이 넘는 나라에 위치해 있으며, 롤렉스의 교육을 수료한 고도로 숙련된 기술의 워치메이커를 보유하고 있습니다.

시계 작동과 관련하여 기술적인 부분에 문의 사항이 있으시면 롤렉스 공식 판매점에 연락해 주십시오. 또한 시계 수리 및 브레슬릿 길이 조절 등이 필요하실 때 롤렉스 공식 판매점 또는 서비스 센터를 방문해 주십시오. 롤렉스의 숙련된 워치메이커가 고객님의 서비스를 제공해 드립니다.

롤렉스 공식 판매점과 서비스 센터는 홈페이지에서 확인하실 수 있습니다.
rolex.com.

ROLEX.COM

롤렉스의 홈페이지인 **rolex.com**을 방문해 보십시오. 롤렉스 시계의 기능뿐만 아니라 품질, 브랜드의 노하우와 기업 이념에 대해 더욱 자세하게 알 수 있습니다.

롤렉스의 세계로 초대합니다.

Rolex reserves the right to modify the models illustrated in this publication at any time.

© Rolex SA, 3-5-7, rue François-Dussaud, 1211 Geneva 26, Switzerland
IMR-YMII-KO-26 - 4.2026

[rolex.com](https://www.rolex.com)

