

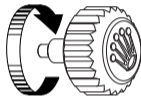
OYSTER PERPETUAL
YACHT-MASTER II



ROLEX

MESSA IN FUNZIONE

Durante la prima messa in funzione di un orologio Rolex, o dopo un periodo di non utilizzo, occorre procedere alla carica manuale. Così facendo, la precisione e il corretto funzionamento del segnatempo sono garantiti. Per caricare manualmente l'orologio, svitare completamente la corona e ruotarla in senso orario (il senso contrario è inattivo); effettuare almeno 25 giri per ottenere una carica iniziale sufficiente. L'orologio si caricherà poi automaticamente, portandolo al polso. Riavvitare con cura la corona contro la cassa per garantirne l'impermeabilità.



Il sigillo verde che accompagna il Suo orologio Rolex ne certifica lo status di Superlative Chronometer, un titolo esclusivo che attesta le straordinarie prestazioni del segnatempo al polso. Precisione, impermeabilità, carica automatica e riserva di carica vengono controllate sull'orologio finito, a completamento della certificazione ufficiale del movimento. La resistenza ai campi magnetici, l'affidabilità e la durata nel tempo sono invece valutate a monte, durante le fasi di progettazione e produzione. Tutti i test sono condotti internamente e fanno di Rolex il riferimento dell'eccellenza per gli orologi meccanici. Per maggiori informazioni, consultare il sito [rolex.com](https://www.rolex.com).



NEL CUORE DELLO YACHT-MASTER II

OYSTER PERPETUAL YACHT-MASTER II	4-5
IL CONTO ALLA ROVESCIA DA REGATA	6-7

COME FUNZIONA IL SUO OROLOGIO

DESCRIZIONE	8-9
REGOLAZIONI	10-11
PROGRAMMAZIONE E UTILIZZO DEL CONTO ALLA ROVESCIA	12-25
LA MAGLIA DI PROLUNGA RAPIDA EASYLINK	26-27

IL SERVIZIO ROLEX

MANUTENZIONE DELL'OROLOGIO ROLEX	28-29
IL SERVIZIO POST-VENDITA	30-31
LA RETE MONDIALE	32

ROLEX.COM



50 10 YACHT-MASTER II

ROLEX
OYSTER PERPETUAL
SUPERLATIVE CHRONOMETER
OFFICIALLY CERTIFIED

SWISS MADE

OYSTER PERPETUAL YACHT-MASTER II

L'Oyster Perpetual Yacht-Master II è un cronografo da regata unico al mondo, destinato agli appassionati della nautica da diporto. Progettato specificatamente per le fasi di partenza delle regate, dispone di una funzione esclusiva: un conto alla rovescia programmabile con memoria meccanica e sincronizzabile "al volo". Inoltre, la lunetta girevole bidirezionale è dotata di disco Cerachrom graduato 60 minuti e permette la lettura di un intervallo di tempo.

La cassa Oyster di 44 mm di diametro è un esempio di robustezza e il quadrante

garantisce un'ottima leggibilità grazie agli indici e alle lancette Chromalight. Il vetro zaffiro è praticamente antiscalfitture e beneficia di un trattamento antiriflesso.

L'Oyster Perpetual Yacht-Master II ospita un movimento meccanico a carica automatica interamente prodotto da Rolex.

L'Oyster Perpetual Yacht-Master II è proposto con bracciale Oyster dotato di fermaglio di sicurezza Oysterlock e maglia di prolunga rapida Easylink per un maggiore comfort.

IL CONTO ALLA ROVESCIA DA REGATA

Grazie alla funzione di conto alla rovescia programmabile con memoria meccanica e sincronizzabile "al volo", l'Oyster Perpetual Yacht-Master II consente ai navigatori di adottare la strategia più efficace nel momento decisivo di una competizione velica: la partenza.

Facile da programmare e immediata nell'utilizzo, questa funzione permette di seguire con precisione, al secondo, il tempo residuo prima di poter tagliare la linea di partenza.

Se l'utente ha avviato il conto alla rovescia in anticipo o in ritardo rispetto al segnale che annuncia l'inizio del conto alla rovescia della regata, può sincronizzare l'orologio con il conteggio ufficiale al momento dei segnali preparatori.

La durata del conto alla rovescia, programmabile da 10 a 1 minuto e variabile da una competizione all'altra in funzione del regolamento, viene registrata dalla memoria meccanica. Ciò consente di avviare una nuova misurazione senza dover riprogrammare

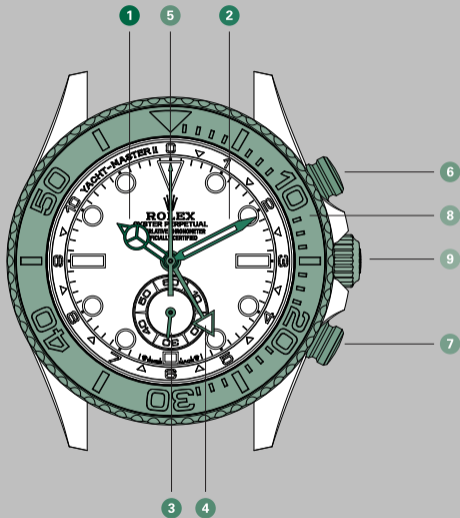
l'orologio, per esempio durante la manche successiva o in occasione di una regata di identica durata.

Le lancette dei minuti e dei secondi del conto alla rovescia ruotano in senso antiorario, offrendo una lettura chiara delle informazioni visualizzate, ossia il conteggio di un intervallo di tempo che si riduce.



DESCRIZIONE

- 1 Lancetta delle ore
- 2 Lancetta dei minuti
- 3 Piccoli secondi
- 4 Lancetta dei minuti del conto alla rovescia
- 5 Lancetta dei secondi del conto alla rovescia
- 6 Pulsante superiore
- 7 Pulsante inferiore
- 8 Lunetta girevole bidirezionale con disco Cerachrom graduato 60 minuti in ceramica
- 9 Corona di carica Triplock con sistema di tripla impermeabilizzazione



REGOLAZIONI

Posizione avvitata (*posizione 0*)

La corona è completamente avvitata contro la cassa. Quando la corona si trova in questa posizione, l'Oyster Perpetual Yacht-Master II è garantito impermeabile fino a 100 metri di profondità.

Carica manuale (*posizione 1*)

La corona è svitata. Per caricare manualmente l'orologio, ruotare la corona in senso orario (il senso antiorario è inattivo). Durante la prima messa in funzione o dopo un periodo di non utilizzo, effettuare almeno 25 giri per ottenere una carica iniziale.

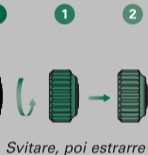
Regolazione dell'ora (*posizione 2*)

La corona è svitata ed estratta di uno scatto. La lancetta dei piccoli secondi si ferma permettendo una regolazione precisa dell'ora. Per regolare l'ora, ruotare la corona in un senso o nell'altro.



Messa in funzione

- A. Effettuare una carica manuale dell'orologio (*posizione 1*).
- B. Procedere alla regolazione dell'ora (*posizione 2*).



Dopo ogni utilizzo, riavvitare con cura la corona contro la cassa per garantirne l'impermeabilità. Riportare la corona in *posizione 1*, poi applicare una leggera pressione mentre la si avvita in senso orario contro la cassa. In nessun caso la corona deve essere svitata sott'acqua.

PROGRAMMAZIONE E UTILIZZO DEL CONTO ALLA ROVESCIA

La sequenza di partenza ufficiale di una regata si svolge in diversi tempi, indicati da segnali sonori e visivi. La durata del processo varia da 5 a 10 minuti in base al tipo di regata.

Qui a lato, panoramica di una sequenza di partenza su 5 minuti.



INIZIO DEL CONTO ALLA
ROVESCIA UFFICIALE

SINCRONIZZAZIONE,
SE NECESSARIO

PREPARAZIONE
ALLA PARTENZA

PARTENZA
UFFICIALE

Prima della gara

Per programmare il conto alla rovescia, completare nell'ordine le seguenti fasi:

- assicurarsi che la lancetta dei secondi del conto alla rovescia sia in posizione di arresto. Se così non fosse, premere il pulsante superiore per arrestarla, poi premere il pulsante inferiore per effettuare il reset del conto alla rovescia (v. pagg. 24-25);
- premere il pulsante inferiore tante volte quanto necessario per posizionare

la lancetta dei minuti sul valore corrispondente al tempo da conteggiare (5 minuti in questo esempio); a ogni pressione, la lancetta avanza di una tacca.

Una volta programmata la durata, il meccanismo la memorizza affinché, in fase di reset del conto alla rovescia, essa venga automaticamente reimpostata. Il conto alla rovescia può essere riprogrammato quando lo si desidera, per una durata compresa tra 1 e 10 minuti.

Passare alla fase successiva →



Inizio del conto alla rovescia

Un colpo di cannone, accompagnato dall'issata della bandiera, segna l'inizio ufficiale del conto alla rovescia della regata.

- Premere il pulsante superiore per innescare il conto alla rovescia. La lancetta dei secondi del conto alla rovescia, ossia la lancetta dei secondi centrale, si avvia istantaneamente indicando i secondi residui; la lancetta

dei minuti del conto alla rovescia, riconoscibile per la punta triangolare, risale progressivamente lungo la scala graduata da 10 a 0 minuti, sul *rehaut*, segnando i minuti residui.

Passare alla fase successiva →



Eventuale sincronizzazione del conto alla rovescia con il conteggio ufficiale

Un secondo colpo di cannone e una nuova bandiera issata sono il segnale preparatorio.

Se il conto alla rovescia dell'Oyster Perpetual Yacht-Master II è stato innescato in anticipo o in ritardo al primo segnale, può essere sincronizzato con il conteggio ufficiale.

- Premere il pulsante inferiore al momento del segnale preparatorio per sincronizzare l'orologio con il conto alla rovescia ufficiale: azzeramento

“al volo” della lancetta dei secondi del conto alla rovescia che riprende immediatamente la sua corsa non appena il pulsante viene rilasciato. Contemporaneamente, la lancetta dei minuti del conto alla rovescia si sincronizza automaticamente sul minuto più vicino, per compensare l'anticipo o il ritardo verificatosi al momento dell'innescamento del conto alla rovescia al primo segnale.

Passare alla fase successiva →



Preparazione alla partenza

Il secondo segnale preparatorio è un suono di tromba, mentre viene ammainata la bandiera issata al primo segnale preparatorio.

- Assicurarsi che il conto alla rovescia dell'Oyster Perpetual Yacht-Master II sia correttamente sincronizzato con il cronometraggio ufficiale. Se così non fosse, effettuare una nuova sincronizzazione (v. pagg. 18-19).

L'orologio fornisce un conteggio preciso, al secondo, del tempo residuo prima di poter tagliare la linea di partenza.

Passare alla fase successiva →



Partenza ufficiale

Il segnale di partenza è indicato da un ultimo colpo di cannone, mentre viene ammainata la bandiera issata all'inizio del conto alla rovescia ufficiale.

Al termine del conteggio, la lancetta dei minuti del conto alla rovescia si ferma sullo zero. La lancetta dei secondi del conto alla rovescia prosegue la propria corsa.

- Premere il pulsante superiore per arrestare la lancetta dei secondi del conto alla rovescia.

Passare alla fase successiva →



Reset del conto alla rovescia

Per effettuare il reset della funzione di conto alla rovescia, completare nell'ordine le seguenti fasi:

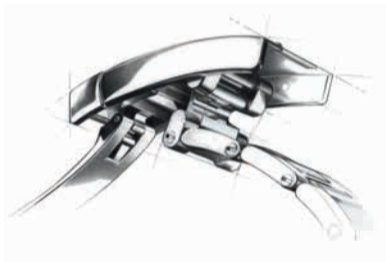
- premere il pulsante superiore per arrestare la lancetta dei secondi del conto alla rovescia, qualora non sia già stata fermata (v. pagg. 22-23);
- premere il pulsante inferiore per effettuare il reset della funzione di conto alla rovescia. Le lancette tornano alla posizione iniziale, pronte per un nuovo conteggio: quella dei

secondi del conto alla rovescia – la lancetta dei secondi centrale – torna sullo zero; quella dei minuti del conto alla rovescia si posiziona sul minuto registrato dalla memoria meccanica in fase di programmazione del conto alla rovescia prima della competizione (5 minuti in questo esempio).

Se la durata del conto alla rovescia della regata successiva non è identica, è sufficiente procedere a una nuova programmazione (v. pagg. 14-15).

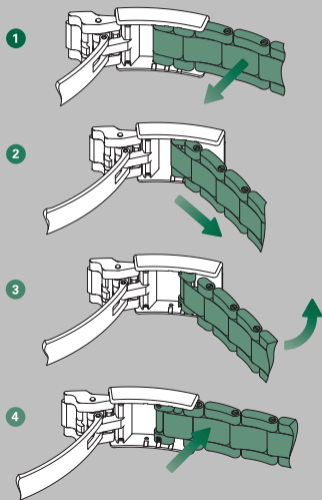


LA MAGLIA DI PROLUNGA RAPIDA EASYLINK

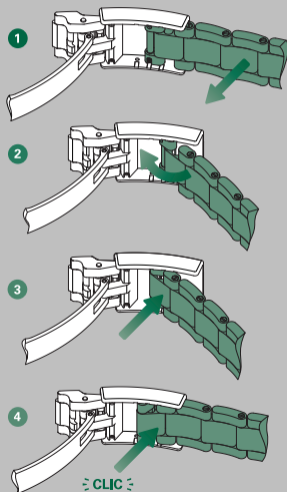


Per garantire a chi indossa l'orologio il massimo comfort in ogni situazione, Rolex ha creato la maglia di prolunga rapida Easylink. Questo sistema esclusivo, che consiste in una maglia che può essere aperta o ripiegata su sé stessa, permette di regolare la lunghezza del bracciale di circa 5 mm, senza dover ricorrere ad alcuno strumento.

Come allungare il bracciale



Come accorciare il bracciale



MANUTENZIONE DELL'OROLOGIO ROLEX

Grazie all'esperienza di Rolex, il Suo orologio richiede poche cure quotidiane.

Per mantenere la lucentezza dell'orologio, si consiglia di utilizzare un panno in microfibra. È possibile lavare periodicamente l'orologio con una spazzola morbida, con acqua e sapone. Dopo un bagno in mare, è indispensabile risciacquarlo con acqua dolce per eliminare sale e sabbia.

Prima di eseguire queste operazioni è necessario verificare che la corona sia completamente avvitata contro la cassa, a garanzia dell'impermeabilità dell'orologio.

IL SERVIZIO POST-VENDITA

Il servizio post-vendita Rolex si prende cura del Suo orologio in modo da salvaguardarne non solo le prestazioni tecniche, ma anche quelle estetiche.

Per un corretto funzionamento e una precisione ottimale, il movimento meccanico del Suo orologio Rolex richiede lubrificanti a elevate prestazioni sviluppati e messi a punto dal Marchio. Col passare del tempo, le proprietà dei lubrificanti subiscono alterazioni che possono compromettere la precisione del movimento.

Per verificare, inoltre, la perfetta impermeabilità dell'orologio è indispensabile eseguire rigorosi controlli tecnici.

Per questi motivi, Le consigliamo di affidare periodicamente il Suo orologio a un rivenditore autorizzato o a un centro assistenza Rolex per una manutenzione completa, che sarà sempre effettuata da un orologiaio autorizzato dal Marchio.

Il servizio completo prevede che il Suo orologio sia smontato e che ognuno dei suoi elementi – cassa, bracciale e movimento – sia meticolosamente controllato.

Il movimento è interamente smontato; i suoi componenti sono controllati e quelli che non corrispondono più ai criteri di qualità del Marchio sono sostituiti con parti nuove. Durante la fase di riassettaggio, il movimento è lubrificato. Su richiesta, la cassa e il bracciale possono essere nuovamente

lucidati o satinati, secondo la finitura originale, così da ridare loro lucentezza e brillantezza.

Al termine del processo di manutenzione, il Suo orologio Rolex è sottoposto a un protocollo di controllo, allo scopo di testarne le funzioni e di verificarne l'impermeabilità, la riserva di carica e la precisione del movimento.

Alla fine di questa procedura Rolex, il Suo orologio beneficia di una garanzia di servizio.

LA RETE MONDIALE

Presente in più di 100 Paesi nel mondo intero, la rete di rivenditori autorizzati Rolex si affida ad orologiai qualificati, selezionati e formati da Rolex.

Questi rivenditori autorizzati, grazie all'esperienza acquisita, sapranno darLe i migliori consigli per quanto riguarda gli aspetti tecnici del funzionamento del Suo orologio Rolex. Che si tratti di allungare il bracciale, di effettuare un rapido intervento di regolazione o un servizio di revisione completa, gli orologiai di Rolex, altamente qualificati, sono in grado di rispondere a ogni Sua esigenza

per garantire la durata nel tempo del Suo orologio Rolex.

L'elenco completo dei rivenditori autorizzati e dei centri assistenza Rolex è consultabile sul sito Internet rolex.com.

ROLEX.COM

La invitiamo a visitare il sito **rolex.com**, uno spazio privilegiato per saperne di più sugli orologi Rolex, ma anche sulla qualità, la perizia e i valori fondamentali del Marchio.

Le diamo il benvenuto nell'universo Rolex.

Rolex si riserva il diritto di modificare in qualsiasi momento i modelli illustrati in questo opuscolo.

© Rolex SA, 3-5-7, rue François-Dussaud, 1211 Ginevra 26, Svizzera
IMR-YMII-IT-26 - 4.2026

[rolex.com](https://www.rolex.com)

