

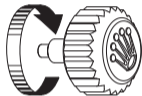
OYSTER PERPETUAL
YACHT-MASTER II



ROLEX

MISE EN SERVICE

Avant d'être portée pour la première fois ou suite à un arrêt, une montre Rolex doit être remontée manuellement. Cela permet d'assurer son bon fonctionnement et sa précision. Pour effectuer le remontage manuel de la montre, dévisser complètement la couronne de remontoir, puis la tourner plusieurs fois dans le sens horaire; l'autre sens est inactif. Effectuer 25 tours au minimum pour un remontage partiel suffisant. La montre se remontera ensuite automatiquement tant qu'elle est portée au poignet. Revisser soigneusement la couronne contre le boîtier afin de garantir l'étanchéité.



Le sceau vert qui accompagne votre montre Rolex symbolise son statut de Superlative Chronometer. Ce titre exclusif atteste ses excellentes performances au porter. La précision, l'étanchéité, le remontage automatique et l'autonomie sont contrôlés sur la montre terminée, en complément de la certification officielle de son mouvement. La résistance au magnétisme, la fiabilité et la durabilité sont évaluées en amont, durant les étapes de conception et de fabrication. Tous les tests sont menés en interne et font de Rolex un standard d'excellence en matière de montres mécaniques. Pour plus d'information, connectez-vous sur [rolex.com](https://www.rolex.com).



AU CŒUR DE LA YACHT-MASTER II

OYSTER PERPETUAL YACHT-MASTER II	4-5
LE COMPTE À REBOURS DE RÉGATE	6-7

LE FONCTIONNEMENT DE VOTRE MONTRE

VUE D'ENSEMBLE	8-9
RÉGLAGES	10-11
PROGRAMMATION ET UTILISATION DU COMPTE À REBOURS	12-25
LA RALLONGE RAPIDE DE CONFORT EASYLINK	26-27

LE SERVICE ROLEX

VOTRE ROLEX AU QUOTIDIEN	28-29
LE SERVICE APRÈS-VENTE	30-31
LE RÉSEAU MONDIAL	32

ROLEX.COM



OYSTER PERPETUAL YACHT-MASTER II

L'Oyster Perpetual Yacht-Master II est un chronographe de régate unique au monde destiné aux passionnés de yachting. Conçue spécifiquement pour les départs de régate, elle dispose d'une fonction exclusive: un compte à rebours programmable à mémoire mécanique et synchronisable en vol. En outre, sa lunette tournante bidirectionnelle est munie d'un disque Cerachrom gradué 60 minutes et permet ainsi la lecture d'un intervalle de temps.

Son boîtier de 44 mm de diamètre est un exemple de robustesse et son cadran

offre une grande lisibilité grâce aux index et aiguilles Chromalight. La glace saphir est pratiquement inrayable et bénéficie d'un traitement antireflet.

L'Oyster Perpetual Yacht-Master II est équipée d'un mouvement mécanique à remontage automatique entièrement manufacturé par Rolex.

L'Oyster Perpetual Yacht-Master II est assortie d'un bracelet Oyster avec fermoir de sécurité Oysterlock et rallonge rapide de confort Easylink.

LE COMPTE À REBOURS DE RÉGATE

Grâce à sa fonction compte à rebours programmable à mémoire mécanique et synchronisable en vol, l'Oyster Perpetual Yacht-Master II permet aux navigateurs d'adopter la meilleure stratégie possible pour le départ, moment crucial lors d'une compétition de voile.

Facile à programmer et à utiliser, cette fonction permet au porteur de la montre de connaître à la seconde près le temps qu'il lui reste avant de pouvoir franchir la ligne de départ.

Si le porteur a enclenché son compte à rebours trop tôt ou trop tard lors du signal annonçant le début du compte à rebours de la régata, il peut synchroniser sa montre avec le décompte officiel au moment des signaux de préparation.

La durée du compte à rebours, programmable de 10 à 1 minutes, qui peut varier d'une course à l'autre en fonction de son règlement, est enregistrée grâce à la mémoire mécanique. Cela permet de relancer une nouvelle mesure sans avoir à reprogrammer la montre, par exemple

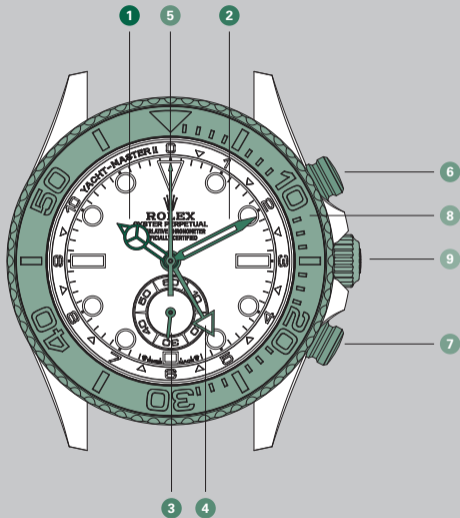
lors de la manche suivante ou à l'occasion d'une prochaine régates pour laquelle la durée imposée par le règlement est identique.

Les aiguilles des minutes et des secondes du compte à rebours tournent dans le sens antihoraire et offrent ainsi une lecture claire des informations qu'elles délivrent, à savoir le décompte d'une durée qui diminue.



VUE D'ENSEMBLE

- 1 Aiguille des heures
- 2 Aiguille des minutes
- 3 Petite seconde
- 4 Aiguille des minutes du compte à rebours
- 5 Aiguille des secondes du compte à rebours
- 6 Poussoir supérieur
- 7 Poussoir inférieur
- 8 Lunette tournante bidirectionnelle avec disque Cerachrom gradué 60 minutes en céramique
- 9 Couronne de remontoir Triplock à triple étanchéité



RÉGLAGES

Position vissée (*position 0*)

La couronne est vissée à fond contre le boîtier. Lorsque la couronne est dans cette position, l'Oyster Perpetual Yacht-Master II est garantie étanche jusqu'à 100 mètres de profondeur.

Remontage manuel (*position 1*)

La couronne est dévissée. Pour effectuer le remontage manuel de la montre, tourner la couronne dans le sens horaire; l'autre sens est inactif. Lors d'une mise en service ou suite à un arrêt de la montre, effectuer 25 tours au minimum pour un remontage partiel.

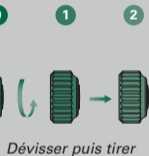
Mise à l'heure (*position 2*)

La couronne est dévissée et tirée au premier cran. L'aiguille de la petite seconde est stoppée, permettant une mise à l'heure précise. Pour effectuer la mise à l'heure, tourner la couronne dans un sens ou dans l'autre.



Mise en service

- Effectuer un remontage manuel de la montre (*position 1*).
- Effectuer la mise à l'heure (*position 2*).

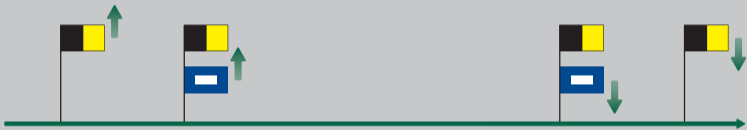


Après toute manipulation, revisser soigneusement la couronne afin de garantir l'étanchéité. Ramener la couronne en *position 1*, puis appliquer une légère pression tout en la vissant dans le sens horaire contre le boîtier. La couronne ne doit en aucun cas être manipulée sous l'eau.

PROGRAMMATION ET UTILISATION DU COMPTE À REBOURS

La séquence de départ officielle d'une régata se déroule en plusieurs temps, marqués par des signaux sonores et visuels. La durée du processus peut varier de 5 à 10 minutes selon le type de régata.

Ci-contre, une vue d'ensemble d'une séquence de départ de régata sur 5 minutes.



5

4

3

2

1

0



DÉBUT DU COMPTE
À REBOURS OFFICIEL

SYNCHRONISATION,
SI NÉCESSAIRE

PRÉPARATION
AU DÉPART

DÉPART
OFFICIEL

Avant la course

Pour programmer le compte à rebours, effectuer dans l'ordre les opérations suivantes :

- s'assurer que l'aiguille des secondes du compte à rebours est à l'arrêt. Dans le cas contraire, appuyer sur le poussoir supérieur pour la stopper puis appuyer sur le poussoir inférieur pour réinitialiser le compte à rebours (voir pages 24-25);
- appuyer sur le poussoir inférieur autant de fois que nécessaire pour positionner l'aiguille des minutes sur le chiffre

correspondant au temps à décompter (5 minutes dans cet exemple); chaque pression fait progresser l'aiguille des minutes d'un cran.

Une fois programmée, la durée est mémorisée par le mécanisme de sorte que lors de la réinitialisation du compte à rebours, celui-ci y revient automatiquement. Le compte à rebours peut être reprogrammé à volonté pour n'importe quelle durée de 10 à 1 minutes.

Passer à l'étape suivante →



Début du compte à rebours

Un coup de canon et le hissage d'un pavillon signalent le début du compte à rebours officiel de la régates.

- Appuyer sur le poussoir supérieur pour enclencher le compte à rebours. L'aiguille des secondes du compte à rebours, soit l'aiguille des secondes centrale, démarre instantanément et indique les secondes restantes;

l'aiguille des minutes du compte à rebours, terminée par un triangle, remonte progressivement le long de l'échelle graduée – de 10 à 0 minutes – sur le rehaut, décomptant les minutes restantes.

Passer à l'étape suivante →



Synchronisation éventuelle du compte à rebours avec le décompte officiel

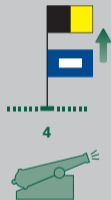
Un deuxième coup de canon et la sortie d'un nouveau pavillon servent de signal de préparation.

Si le compte à rebours de l'Oyster Perpetual Yacht-Master II a été enclenché avec de l'avance ou du retard lors du premier signal, il peut être synchronisé avec le décompte officiel.

- Appuyer sur le poussoir inférieur au moment du signal de préparation afin de synchroniser la montre avec le décompte officiel – remise à zéro en vol

de l'aiguille des secondes du compte à rebours qui reprend immédiatement sa course dès que le poussoir est relâché. Dans le même temps, l'aiguille des minutes du compte à rebours se synchronise automatiquement sur la minute la plus proche afin de compenser l'avance ou le retard pris au moment de l'enclenchement du compte à rebours lors du premier signal.

Passer à l'étape suivante →



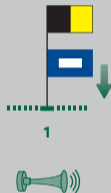
Préparation au départ

Un second signal de préparation est donné par un coup de trompe et l'affalement du pavillon hissé lors du premier signal de préparation.

- S'assurer que le compte à rebours de l'Oyster Perpetual Yacht-Master II est bien synchronisé avec le chronométrage officiel. Dans le cas contraire, effectuer une nouvelle synchronisation (voir pages 18-19).

La montre fournit dès lors un décompte précis à la seconde près du temps restant avant que la ligne de départ puisse être franchie.

Passer à l'étape suivante →



Départ officiel

Le signal de départ est indiqué par un ultime coup de canon et l'affalement du pavillon hissé au début du compte à rebours officiel.

À la fin du décompte, l'aiguille des minutes du compte à rebours s'arrête sur le zéro. L'aiguille des secondes du compte à rebours continue sa course.

- Appuyer sur le poussoir supérieur pour stopper l'aiguille des secondes du compte à rebours.

Passer à l'étape suivante →



Réinitialisation du compte à rebours

Pour réinitialiser la fonction compte à rebours, effectuer dans l'ordre les opérations suivantes:

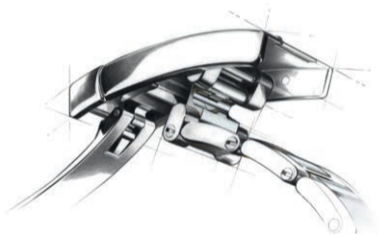
- appuyer sur le poussoir supérieur pour stopper l'aiguille des secondes du compte à rebours si celle-ci n'a pas été arrêtée préalablement (voir pages 22-23);
- appuyer sur le poussoir inférieur pour réinitialiser la fonction compte à rebours. Les aiguilles reprennent leur position initiale pour un prochain

décompte: celle des secondes du compte à rebours – l'aiguille des secondes centrale – revient à zéro; celle des minutes du compte à rebours se replace sur la minute enregistrée par la mémoire mécanique lors de la programmation du compte à rebours avant la course (5 minutes dans cet exemple).

Si la durée du compte à rebours de la prochaine régata n'est pas identique, il suffit de procéder à une nouvelle programmation (voir pages 14-15).

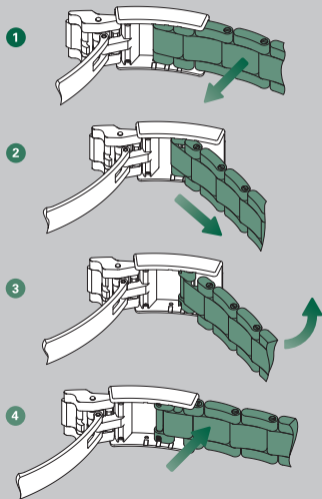


LA RALLONGE RAPIDE DE CONFORT EASYLINK

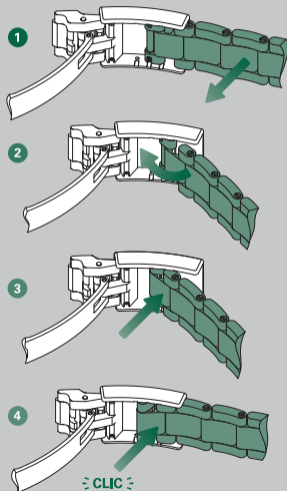


Afin d'assurer un confort optimal au porter, Rolex a créé la rallonge rapide de confort Easylink. Ce système exclusif, qui consiste en un maillon pouvant être déplié ou replié sur lui-même, permet l'ajustement de la longueur du bracelet d'environ 5 mm, et ce, sans aucun outillage.

Réglage de la position courte à la position longue



Réglage de la position longue à la position courte



VOTRE ROLEX AU QUOTIDIEN

Grâce au savoir-faire de Rolex, votre montre vous demandera peu d'entretien au quotidien.

Vous pouvez maintenir son éclat au moyen d'un tissu en microfibre. Il vous est également possible de la laver de temps à autre avec une brosse souple et de l'eau savonneuse. Après un bain de mer, il est important de rincer votre montre à l'eau douce afin d'éliminer le sel et le sable.

Avant d'effectuer ces opérations, vérifiez que la couronne est bien vissée contre le boîtier afin de garantir l'étanchéité de votre montre.

LE SERVICE APRÈS-VENTE

Le service après-vente Rolex met tout en œuvre pour que votre montre conserve ses performances techniques ainsi que tout son éclat.

Pour un bon fonctionnement et une précision optimale, le mouvement mécanique de votre montre Rolex dépend de lubrifiants haute performance développés et mis au point par Rolex. Au fil des ans, tout lubrifiant subit une altération de ses propriétés pouvant influencer la précision d'un mouvement.

De plus, afin de vérifier les performances d'étanchéité de votre montre, il est important d'effectuer des contrôles techniques rigoureux.

Pour ces raisons, il vous est conseillé de confier périodiquement votre montre à un détaillant officiel ou à un centre de service Rolex pour un entretien complet, qui sera toujours effectué par un horloger agréé par la marque.

Lors d'un service complet, votre montre Rolex est démontée et chacun de ses éléments – boîtier, bracelet et mouvement – méticuleusement contrôlé.

Le mouvement est entièrement démonté; ses composants sont analysés et ceux ne correspondant plus aux critères de qualité de la marque sont remplacés par des exemplaires neufs. Lors du réassemblage, le mouvement est lubrifié. Pour leur part, le boîtier et le bracelet peuvent, sur demande, être repolis ou resatinés selon la finition d'origine – ces

opérations permettent de leur redonner éclat et brillance.

À la fin du processus d'entretien, votre montre Rolex est soumise à un protocole de contrôle: il s'agit de tester ses fonctions et de vérifier son étanchéité, sa réserve de marche et la précision de son mouvement.

À la suite de cette procédure Rolex, votre montre bénéficie d'une garantie de service.

LE RÉSEAU MONDIAL

Implanté dans plus de 100 pays à travers le monde, le réseau de détaillants officiels Rolex s'appuie sur le savoir-faire des horlogers sélectionnés et formés par Rolex.

Grâce à leur expertise, ces détaillants officiels sauront vous conseiller sur tous les aspects techniques du fonctionnement de votre montre Rolex. Qu'il s'agisse d'une mise à longueur de votre bracelet, d'une intervention de réglage ou d'un service complet de votre montre, les horlogers de Rolex, hautement qualifiés, mettront toutes

leurs compétences à votre disposition pour assurer la pérennité de votre montre Rolex.

Vous pouvez consulter la liste des détaillants officiels et des centres de service Rolex sur le site internet [rolex.com](https://www.rolex.com).

ROLEX.COM

Nous vous invitons à vous connecter sur **rolex.com**, un espace privilégié de découverte sur les montres Rolex, mais aussi sur la qualité, le savoir-faire et les valeurs fondamentales de la marque.

Bienvenue dans l'univers Rolex.

Rolex se réserve le droit de modifier en tout temps les modèles illustrés dans cette publication.

© Rolex SA, 3-5-7, rue François-Dussaud, 1211 Genève 26, Suisse
IMR-YMII-FR-26 - 4.2026

[rolex.com](https://www.rolex.com)

