

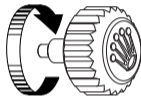
OYSTER PERPETUAL
YACHT-MASTER II



ROLEX

PUESTA EN MARCHA

Antes de utilizarlo por primera vez o después de un tiempo parado, es necesario dar cuerda a un reloj Rolex de forma manual. Esto permite asegurar su buen funcionamiento y precisión. Para dar cuerda manual al reloj, desenroscar completamente la corona y girarla varias veces en el sentido de las agujas; el sentido opuesto es inactivo. Girarla 25 veces como mínimo para dar cuerda parcial suficiente. En lo sucesivo, el reloj se recargará automáticamente mientras se lleve en la muñeca. Volver a enroscar con cuidado la corona a la caja para garantizar la hermeticidad.



El sello verde que acompaña a su Rolex simboliza su estatus de Superlative Chronometer. Esta exclusiva certificación da fe de su excelente rendimiento. El control de la precisión, la hermeticidad, la cuerda automática y la autonomía se realiza sobre el reloj terminado, como complemento de la certificación oficial de su movimiento. La resistencia al magnetismo, la fiabilidad y la durabilidad se verifican previamente, durante las etapas de diseño y fabricación. Todas las pruebas se llevan a cabo de forma interna y convierten a Rolex en un estándar de excelencia en el ámbito de los relojes mecánicos. Para más información, visite [rolex.com](https://www.rolex.com).



EN EL CORAZÓN DEL YACHT-MASTER II

OYSTER PERPETUAL YACHT-MASTER II	4-5
LA CUENTA ATRÁS DE REGATA	6-7

EL FUNCIONAMIENTO DE SU RELOJ

VISTA GENERAL	8-9
AJUSTES	10-11
PROGRAMACIÓN Y USO DE LA CUENTA ATRÁS	12-25
EL CÓMODO SISTEMA DE EXTENSIÓN RÁPIDA EASYLINK	26-27

EL SERVICIO ROLEX

EL MANTENIMIENTO DE SU ROLEX	28-29
EL SERVICIO POSVENTA	30-31
LA RED MUNDIAL	32

ROLEX.COM



YACHT-MASTER II

ROLEX
OYSTER PERPETUAL
SUPERLATIVE CHRONOMETER
OFFICIALLY CERTIFIED

SWISS MADE

OYSTER PERPETUAL YACHT-MASTER II

El Oyster Perpetual Yacht-Master II es un cronógrafo de regata único en el mundo, concebido para amantes de la vela. Específicamente pensado para las salidas de las regatas, dispone de una función exclusiva: una cuenta atrás programable con memoria mecánica y sincronizable al instante. Además, su bisel giratorio bidireccional está dotado de un disco Cerachrom graduado 60 minutos, lo que permite la lectura de un intervalo de tiempo.

Su caja de 44 mm de diámetro es un ejemplo de solidez. Su esfera ofrece una

gran legibilidad gracias a los índices y a las agujas Chromalight. El cristal de zafiro es prácticamente imposible de rayar y presenta un tratamiento antirreflejos.

El Oyster Perpetual Yacht-Master II está equipado con un movimiento mecánico de cuerda automática completamente manufacturado por Rolex.

El Oyster Perpetual Yacht-Master II está provisto de un brazalete Oyster con cierre de seguridad Oysterlock y cómodo sistema de extensión rápida Easylink.

LA CUENTA ATRÁS DE REGATA

Gracias a su función de cuenta atrás programable dotada de memoria mecánica y sincronizable al instante, el Oyster Perpetual Yacht-Master II permite a las tripulaciones adoptar la mejor estrategia posible para la salida, momento crucial en una competición náutica.

Esta función, fácil de programar y de utilizar, posibilita al usuario del reloj conocer al segundo el tiempo que le queda para poder cruzar la línea de salida.

Si el usuario ha activado la cuenta atrás demasiado pronto o demasiado tarde al sonar la primera señal que anuncia el inicio de la cuenta atrás de la regata, puede sincronizar su reloj con el cronometraje oficial en el momento de las señales de preparación.

La duración de la cuenta atrás, programable de 10 minutos a 1, que puede variar de una carrera a otra en función de su reglamento, se registra gracias a la memoria mecánica. Esto permite iniciar una nueva medición sin tener que reprogramar el reloj,

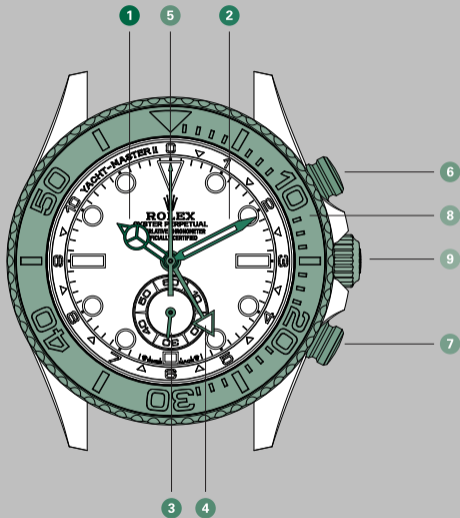
por ejemplo durante la manga siguiente o con ocasión de una próxima regata en la cual la duración impuesta por el reglamento sea idéntica.

El minuterero y el segundero de la cuenta atrás giran en el sentido opuesto al de las agujas y ofrecen así una lectura clara de la información que muestran, es decir, el conteo de un tiempo que va disminuyendo.



VISTA GENERAL

- 1 Aguja de las horas
- 2 Minutero
- 3 Segundero pequeño
- 4 Minutero de la cuenta atrás
- 5 Segundero de la cuenta atrás
- 6 Pulsador superior
- 7 Pulsador inferior
- 8 Bisel giratorio bidireccional con disco Cerachrom graduado 60 minutos en cerámica
- 9 Corona de cuerda Triplock con sistema de triple hermeticidad



AJUSTES

Posición enroscada (*posición 0*)

La corona está enroscada por completo a la caja. En esta posición, el Oyster Perpetual Yacht-Master II ofrece una hermeticidad garantizada hasta 100 metros de profundidad.

Cuerda manual (*posición 1*)

La corona está desenroscada. Para dar cuerda manual al reloj, girar la corona en el sentido de las agujas; el sentido opuesto es inactivo. Para poner en marcha el reloj, o recargarlo si se para, girar la corona 25 veces como mínimo para dar cuerda parcial.

Puesta en hora (*posición 2*)

La corona está desenroscada y sacada hasta la primera muesca. Como el segundero pequeño está parado, permite una puesta en hora perfecta. Para realizar la puesta en hora, girar la corona en cualquiera de los dos sentidos.



Puesta en marcha

- Dar cuerda manualmente al reloj (*posición 1*).
- Realizar la puesta en hora (*posición 2*).



Desenroscar y luego tirar

Después de cada manipulación, volver a enroscar con cuidado la corona a la caja para garantizar la hermeticidad. Colocarla en *posición 1*; a continuación, ejercer una ligera presión mientras se enrosca a la caja girándola en el sentido de las agujas. La corona no debe en ningún caso manipularse bajo el agua.

PROGRAMACIÓN Y USO DE LA CUENTA ATRÁS

La secuencia de salida oficial de una regata se desarrolla en varios tiempos, marcados por señales sonoras y visuales. La duración del proceso puede variar de 5 a 10 minutos en función del tipo de regata.

Página siguiente: esquema de una secuencia de salida en 5 minutos.



COMIENZO DE LA
CUENTA ATRÁS OFICIAL

SINCRONIZACIÓN
SI PROCEDE

PREPARACIÓN
EN LA SALIDA

SALIDA
OFICIAL



Antes de la carrera

Para programar la cuenta atrás, realizar estas operaciones en el siguiente orden:

- Asegurarse de que el segundero de la cuenta atrás esté parado. En caso contrario, presionar el pulsador superior para detenerlo y, a continuación, presionar el pulsador inferior para restablecer la cuenta atrás (ver páginas 24-25).
- Presionar el pulsador inferior tantas veces como sea necesario para situar el minuterero sobre el número correspondiente al tiempo que se va

a cronometrar (en el ejemplo, 5 minutos). Cada vez que se presiona, el minuterero avanza una muesca.

El mecanismo memoriza la duración una vez programada, de forma que, al restablecerse la cuenta atrás, este vuelve automáticamente al punto de partida. La cuenta atrás puede reprogramarse a voluntad para cualquier duración de entre 10 minutos y 1.

Proceder al siguiente paso →



Comienzo de la cuenta atrás

Un cañonazo y la izada de una bandera señalan el comienzo de la cuenta atrás oficial de la regata.

- Presionar el pulsador superior para poner en marcha la cuenta atrás. El segundero de la cuenta atrás (esto es, el segundero central) se pone en marcha instantáneamente e indica los segundos restantes; el minuterio

de la cuenta atrás, rematado en un triángulo, avanza de manera progresiva a lo largo de la escala graduada —de 10 minutos a 0— sobre el realce, descontando a su paso los minutos restantes.

Proceder al siguiente paso →



Sincronización eventual de la cuenta atrás con el cronometraje oficial

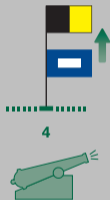
Un segundo cañonazo y la izada de una nueva bandera sirven como señal de preparación.

Si la cuenta atrás del Oyster Perpetual Yacht-Master II se ha iniciado con adelanto o con retraso durante la primera señal, es posible sincronizarla con el cronometraje oficial.

- Presionar el pulsador inferior en el momento de la señal de preparación para sincronizar el reloj con el cronometraje oficial —puesta a cero al instante del

segundero de la cuenta atrás, que retoma inmediatamente su recorrido tan pronto como se suelta el pulsador—. Al mismo tiempo, el minuterio de la cuenta atrás se sincroniza automáticamente en el minuto más próximo para compensar el adelanto o el retraso producido en el momento de la activación de la cuenta atrás durante la primera señal.

Proceder al siguiente paso →



Preparación en la salida

Se produce una segunda señal de preparación mediante un bocinazo y la arriada de la bandera izada durante la primera señal de preparación.

- Asegurarse de que la cuenta atrás del Oyster Perpetual Yacht-Master II esté bien sincronizada con el cronometraje oficial. En caso contrario, llevar a cabo una nueva sincronización (ver páginas 18-19).

El reloj proporciona a partir de entonces una cuenta atrás precisa al segundo durante el tiempo restante antes de que se pueda atravesar la línea de salida.

Proceder al siguiente paso →



Salida oficial

La señal de salida se indica mediante un último cañonazo y la arriada de la bandera izada al inicio de la cuenta atrás oficial.

Finalizado el tiempo, el minuterio de la cuenta atrás se detiene en cero. El segundero de la cuenta atrás sigue funcionando.

- Presionar el pulsador superior para detener el segundero de la cuenta atrás.

Proceder al siguiente paso →



Restablecimiento de la cuenta atrás

Para restablecer la función de cuenta atrás, realizar estas operaciones en el siguiente orden:

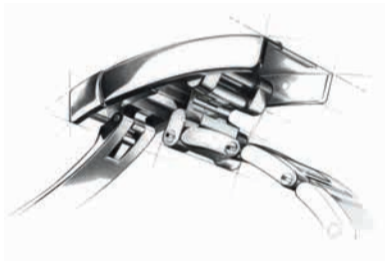
- Presionar el pulsador superior para detener el segundero de la cuenta atrás si no se ha detenido con anterioridad (ver páginas 22-23).
- Presionar el pulsador inferior para restablecer la función de cuenta atrás. Las agujas retornan a su posición inicial para poder comenzar una nueva

cuenta atrás: el segundero de la cuenta atrás —el segundero central— vuelve al cero; el minuterio de la cuenta atrás vuelve al minuto grabado en la memoria mecánica durante la programación de la cuenta atrás antes de la carrera (en el ejemplo, 5 minutos).

Si la duración de la cuenta atrás de la siguiente regata no es idéntica, basta con realizar una nueva programación (ver páginas 14-15).

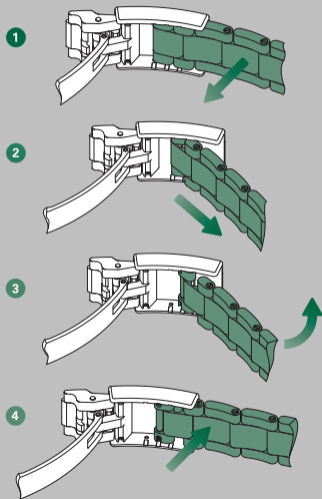


EL CÓMODO SISTEMA DE EXTENSIÓN RÁPIDA EASYLINK

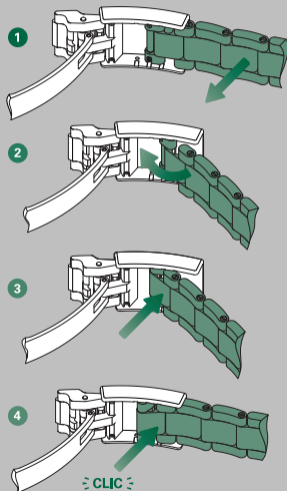


Con el fin de garantizar una óptima comodidad de uso, Rolex creó el cómodo sistema de extensión rápida Easylink. Este exclusivo sistema, que consiste en un eslabón que se puede desplegar o plegar sobre sí mismo, permite ajustar la longitud del brazalete en torno a unos 5 mm, sin necesidad de herramienta alguna.

Ajuste de la posición corta a la posición larga



Ajuste de la posición larga a la posición corta



EL MANTENIMIENTO DE SU ROLEX

Gracias al *savoir-faire* de Rolex, el mantenimiento de su reloj solo requiere unos cuidados diarios mínimos.

Puede preservar todo el esplendor de su Rolex utilizando un paño de microfibra. También puede limpiarlo de vez en cuando utilizando un cepillo suave con agua y jabón. Después de un baño en el mar, límpielo con agua dulce para eliminar la sal y la arena.

Antes de realizar estas operaciones, asegúrese de que la corona esté enroscada por completo para garantizar la hermeticidad de su reloj.

EL SERVICIO POSVENTA

En el servicio posventa de Rolex se esfuerzan para que su reloj conserve su rendimiento técnico, así como todo su esplendor.

Para un buen funcionamiento y una precisión óptima, el movimiento mecánico de su reloj Rolex necesita lubricantes de alto rendimiento desarrollados y perfeccionados por Rolex. Con el paso del tiempo, todos los lubricantes experimentan una alteración de sus propiedades que puede influir en el correcto funcionamiento del movimiento.

Además, es necesario realizar estrictos controles técnicos para verificar la hermeticidad del reloj.

Por estas razones, le recomendamos que lleve periódicamente su reloj a un distribuidor oficial o a un centro de servicio Rolex para un mantenimiento completo, que siempre será realizado por un relojero autorizado por la marca.

Durante un servicio completo, su reloj Rolex se desmonta y cada uno de sus elementos —caja, brazalete y movimiento— se somete a un minucioso control.

El movimiento se desmonta por completo; sus componentes son analizados y aquellos que ya no cumplan con los criterios de calidad de la marca se reemplazan por piezas nuevas. Durante el montaje, se realiza una lubricación del movimiento. La caja y el brazalete, por su parte, se pueden volver a pulir o satinar bajo petición en función del acabado original. Estas operaciones

permiten devolverles su brillo y esplendor.

Al concluir el proceso de mantenimiento, su reloj Rolex se somete a un protocolo de control consistente en poner a prueba sus funciones y verificar su hermeticidad, su reserva de marcha y la precisión de su movimiento.

Una vez finalizado este procedimiento Rolex, su reloj se beneficia de una garantía de servicio.

LA RED MUNDIAL

Presente en más de 100 países en todo el mundo, la red de distribuidores oficiales Rolex cuenta con el *savoir-faire* de relojeros seleccionados y formados por Rolex.

Gracias a su maestría, estos distribuidores oficiales podrán aconsejarle sobre todos los aspectos técnicos relacionados con el funcionamiento de su reloj Rolex. Ya se trate de modificar el brazalete, de una intervención de ajuste o de una revisión completa de su reloj, los relojeros de Rolex, altamente cualificados, podrán responder a cada una de sus dudas

y estarán a su disposición para garantizar la durabilidad de su reloj Rolex.

Puede consultar la lista de distribuidores oficiales y centros de servicio Rolex en la página web [rolex.com](https://www.rolex.com).

ROLEX.COM

Le invitamos a visitar **rolex.com**, un espacio único donde encontrará información adicional sobre los relojes Rolex, pero también sobre la calidad, el *savoir-faire* y los valores fundamentales de la marca.

Bienvenido al universo Rolex.

Rolex se reserva el derecho de modificar, siempre que sea necesario, los modelos ilustrados en esta publicación.

© Rolex SA, 3-5-7, rue François-Dussaud, 1211 Ginebra 26, Suiza
IMR-YMII-ES-26 - 4.2026

[rolex.com](https://www.rolex.com)

