

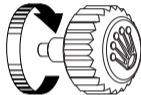
OYSTER PERPETUAL  
YACHT-MASTER II



ROLEX

## INBETRIEBNAHME

Eine Rolex Armbanduhr muss vor dem ersten Tragen oder nach einem Stehenbleiben von Hand aufgezogen werden, damit ihre optimale Leistung und Ganggenauigkeit sichergestellt wird. Schrauben Sie dazu die Aufzugskrone vollständig auf und drehen Sie sie dann mehrmals im Uhrzeigersinn – die Drehfunktion im Gegenuhrzeigersinn ist inaktiv. Für einen ausreichenden Teilaufzug sind mindestens 25 Umdrehungen erforderlich. Danach zieht sich die Armbanduhr beim Tragen von selbst auf. Verschrauben Sie die Aufzugskrone nun wieder sorgfältig mit dem Gehäuse, um die Wasserdichtheit zu gewährleisten.



Das grüne Siegel Ihrer Rolex bürgt für den Status „Superlative Chronometer“. Dieses exklusive Prädikat bescheinigt der Uhr außergewöhnliche Leistungen für den täglichen Einsatz. Ganggenauigkeit, Wasserdichtheit, automatischer Aufzug und Gangreserve werden – zusätzlich zur offiziellen Zertifizierung ihres Uhrwerks – an der fertig montierten Uhr überprüft. Unempfindlichkeit gegenüber Magnetfeldern, Zuverlässigkeit und Langlebigkeit werden zuvor während des gesamten Entwicklungs- und Fertigungsprozesses beurteilt. All diese Tests werden intern durchgeführt – sie erheben Rolex zum Exzellenzstandard bei den mechanischen Armbanduhren. Weitere Informationen erhalten Sie unter [rolex.com](https://www.rolex.com).



---

## **DIE YACHT-MASTER II**

OYSTER PERPETUAL YACHT-MASTER II	4-5
DER REGATTA-COUNTDOWN	6-7

---

## **FUNKTIONEN IHRER ARMBANDUHR**

ÜBERSICHT	8-9
EINSTELLUNGEN	10-11
EINSTELLUNG UND BEDIENUNG DES COUNTDOWNS	12-25
DIE KOMFORTABLE EASYLINK-VERLÄNGERUNG	26-27

---

## **ROLEX SERVICEINFORMATIONEN**

DIE PFLEGE IHRER ROLEX	28-29
DER ROLEX KUNDENDIENST	30-31
DER ROLEX FACHHÄNDLER	32

---

**ROLEX.COM**



YACHT-MASTER II

ROLEX  
OYSTER PERPETUAL  
SUPERLATIVE CHRONOMETER  
OFFICIALLY CERTIFIED

SWISS MADE

## OYSTER PERPETUAL YACHT-MASTER II

Die Oyster Perpetual Yacht-Master II ist ein auf der Welt einzigartiger Regatta-Chronograph für Segelbegeisterte. Sie wurde speziell für den Regattastartablauf entwickelt und besitzt dazu eine exklusive Funktion: einen einstellbaren Countdown mit mechanischem Speicher und Synchronisation „im Flug“. Ihre in beide Richtungen drehbare Lünette verfügt zudem über eine Cerachrom-Zahlenscheibe mit 60-Minuten-Graduierung und ermöglicht so das Ablesen eines Zeitintervalls.

Das 44-mm-Gehäuse ist der Inbegriff von Robustheit, und das Zifferblatt bietet

dank der Chromalight-Indizes und -Zeiger eine optimale Ablesbarkeit. Das Saphirglas ist entspiegelt und extrem kratzfest.

Die Oyster Perpetual Yacht-Master II ist mit einem vollständig von Rolex hergestellten mechanischen Manufakturwerk mit automatischem Selbstaufzugsmechanismus ausgestattet.

Die Oyster Perpetual Yacht-Master II verfügt über ein Oyster-Band mit Oysterlock-Sicherheitsschließe und komfortabler Easylink-Verlängerung.

## DER REGATTA-COUNTDOWN

Mit ihrem einstellbaren Countdown mit mechanischem Speicher und Synchronisation „im Flug“ ermöglicht es die Oyster Perpetual Yacht-Master II den Seglern, die bestmögliche Strategie für den Start zu wählen, den entscheidenden Moment bei einem Segelwettbewerb.

Dank dieser leicht einzustellenden und zu bedienenden Funktion kann der Träger der Uhr auf die Sekunde genau die Zeit ablesen, die ihm noch zur Verfügung steht, bis er die Startlinie überqueren darf.

Wenn der Skipper seinen Countdown beim Signal, das den Beginn des Regatta-Countdowns ankündigt, zu früh oder zu spät gestartet hat, kann er seine Armbanduhr bei den Vorbereitungs-signalen mit dem offiziellen Countdown synchronisieren.

Die Laufzeit des von zehn Minuten bis zu einer Minute einstellbaren Countdowns, die je nach Regattareglement von Rennen zu Rennen variieren kann, wird mechanisch gespeichert. So lässt sich eine neue Zeitmessung starten, ohne dass die Uhr neu eingestellt werden muss,

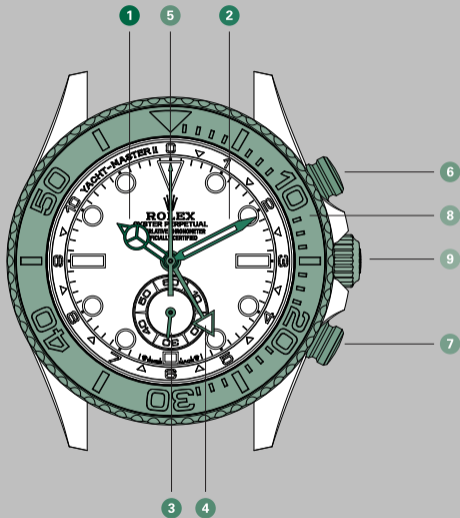
zum Beispiel für den nächsten Lauf oder für eine künftige Regatta, bei der die nach dem Reglement vorgeschriebene Laufzeit identisch ist.

Countdownminuten- und Countdownsekundenzeiger drehen sich gegen den Uhrzeigersinn und gewährleisten somit eine klare Ablesbarkeit der von ihnen gelieferten Informationen, d. h. die Angabe einer ablaufenden Zeitspanne.



# ÜBERSICHT

- 1 Stundenzeiger
- 2 Minutenzeiger
- 3 Kleine Sekunde
- 4 Countdownminutenzeiger
- 5 Countdownsekundenzeiger
- 6 Oberer Drücker
- 7 Unterer Drücker
- 8 In beide Richtungen drehbare Lünette mit Cerachrom-Zahlenscheibe aus Keramik mit 60-Minuten-Graduierung
- 9 Triplock-Aufzugskrone mit dreifachem Dichtungssystem



## EINSTELLUNGEN

### **Verschraubte Position (*Position 0*)**

Die Aufzugskrone ist fest gegen das Gehäuse verschraubt. In dieser Position ist die Oyster Perpetual Yacht-Master II bis zu einer Tiefe von 100 Metern garantiert wasserdicht.

### **Manuelles Aufziehen (*Position 1*)**

Die Aufzugskrone ist aufgeschraubt. Das Aufziehen von Hand durch Drehen im Uhrzeigersinn ist jetzt möglich; die Drehfunktion im Gegenuhrzeigersinn ist inaktiv. Zur Inbetriebnahme oder nach einem Stehenbleiben muss die

Armbanduhr erst mit 25 Umdrehungen der Aufzugskrone aufgezogen werden.

### **Einstellen der Uhrzeit (*Position 2*)**

Die Aufzugskrone ist aufgeschraubt und bis zur Rastposition 1 herausgezogen. Der Zeiger der kleinen Sekunde hält an. Eine genaue Einstellung der Uhrzeit durch Drehen in beide Richtungen kann nun erfolgen.



## Inbetriebnahme

- A. Ziehen Sie die Armbanduhr vollständig auf (*Position 1*).
- B. Stellen Sie die Uhrzeit ein (*Position 2*).



Bitte verschrauben Sie die Aufzugskrone nach jedem Gebrauch wieder fest und mit besonderer Sorgfalt, um die Wasserdichtheit der Armbanduhr zu gewährleisten. Bringen Sie die Aufzugskrone in *Position 1*. Danach drücken Sie sie bei gleichzeitigem Drehen im Uhrzeigersinn leicht gegen das Gehäuse. Die Aufzugskrone darf in keinem Fall unter Wasser betätigt werden.

---

## EINSTELLUNG UND BEDIENUNG DES COUNTDOWNS

Der offizielle Startablauf einer Regatta besteht aus mehreren Abschnitten, die durch Flaggen- und Schallsignale angezeigt werden. Die Dauer des Ablaufs kann je nach Art der Regatta zwischen fünf und zehn Minuten variieren.

Gegenüber: Übersicht über einen Regattastartablauf von fünf Minuten.



BEGINN DES OFFIZIELLEN  
REGATTA-COUNTDOWNS

SYNCHRONISIERUNG,  
FALLS NOTWENDIG

VORBEREITUNG  
AUF DEN START

OFFIZIELLER  
START

### Vor dem Rennen

Führen Sie zur Einstellung des Countdowns die folgenden Schritte der Reihe nach durch:

- Vergewissern Sie sich, dass der Countdownsekundenzeiger angehalten ist. Wenn dies nicht der Fall ist, betätigen Sie den oberen Drücker, um ihn anzuhalten, und betätigen Sie dann den unteren Drücker, um den Countdown zurückzustellen (s. Seite 24-25).
- Betätigen Sie den unteren Drücker so oft wie nötig, um den Minutenzeiger auf die

Zahl zu stellen, die der Countdown-Zeit entspricht (in diesem Beispiel 5 Minuten). Mit jeder Betätigung bewegt sich der Minutenzeiger um eine Position weiter.

Nach der Einstellung ist die Laufzeit mechanisch gespeichert, so dass der Countdown bei einem Reset automatisch wieder auf diese Zeit gesetzt wird. Der Countdown kann beliebig auf irgendeine Laufzeit von eins bis zehn Minuten umgestellt werden.

Weiter zum nächsten Schritt. →



### Beginn des Countdowns

Der Beginn des offiziellen Regatta-Countdowns wird durch einen Schuss und das Hissen einer Flagge angezeigt.

- Betätigen Sie den oberen Drücker, um den Countdown zu starten. Der Countdownsekundenzeiger, also der zentrale Sekundenzeiger, startet sofort und zeigt die verbleibenden Sekunden an. Der Countdownminutenzeiger mit der Dreiecksspitze läuft schrittweise

die von zehn bis null Minuten reichende graduierte Skala auf dem Höhenring entlang und zählt die verbleibenden Minuten herunter.

Weiter zum nächsten Schritt. →



### Eventuelle Synchronisierung des Countdowns mit dem offiziellen Countdown

Durch einen zweiten Schuss und das Setzen einer neuen Flagge wird ein Vorbereitungssignal gegeben.

Wenn beim Starten des Countdowns der Oyster Perpetual Yacht-Master II beim ersten Signal ein Vor- oder Nachgehen entstanden ist, kann er mit dem offiziellen Countdown synchronisiert werden.

- Betätigen Sie beim Vorbereitungssignal den unteren Drücker, um die Armbanduhr mit dem offiziellen

Countdown zu synchronisieren, d. h. um den Countdownsekundenzeiger „im Flug“ auf null zurückzustellen. Er läuft sofort weiter, sobald der Drücker freigegeben wird. Gleichzeitig stellt sich der Countdownminutenzeiger automatisch auf die nächstliegende Minute, um ein möglicherweise beim Starten des Countdowns auf das erste Signal entstandenes Vor- oder Nachgehen auszugleichen.

Weiter zum nächsten Schritt. →



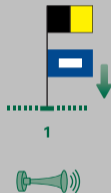
### Vorbereitung auf den Start

Durch einen Hornton und das Streichen der beim ersten Vorbereitungssignal gehissten Flagge wird ein zweites Vorbereitungssignal gegeben.

- Vergewissern Sie sich, dass der Countdown der Oyster Perpetual Yacht-Master II auch mit dem offiziellen Timing synchronisiert ist. Wenn dies nicht der Fall ist, führen Sie die Synchronisierung erneut durch (s. Seite 18-19).

Die Armbanduhr zählt jetzt sekundengenau die Zeit herunter, die verbleibt, bis die Startlinie überquert werden darf.

Weiter zum nächsten Schritt. ➡



**Offizieller Start**

Das Startsignal erfolgt durch einen letzten Schuss und das Streichen der beim Beginn des offiziellen Countdowns gehissten Flagge.

Am Ende des Countdowns bleibt der Countdownminutenzeiger auf null stehen. Der Countdownsekundenzeiger läuft weiter.

- Betätigen Sie den oberen Drücker, um den Countdownsekundenzeiger anzuhalten.

Weiter zum nächsten Schritt. →



### Rückstellung des Countdowns

Um die Countdown-Funktion zurückzustellen, führen Sie die folgenden Schritte der Reihe nach durch:

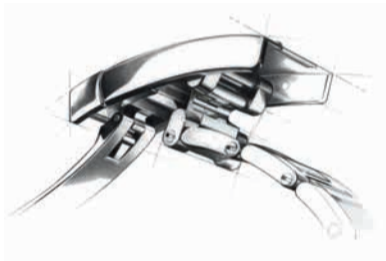
- Betätigen Sie den oberen Drücker, um den Countdownsekundenzeiger anzuhalten, falls dies nicht bereits geschehen ist (s. Seite 22-23).
- Die Zeiger bewegen sich für einen weiteren Countdown wieder in die Ausgangsstellung: Der Countdownsekundenzeiger – die

Zentralsekunde – stellt sich zurück auf null. Der Countdownminutenzeiger stellt sich wieder auf die Minute, die bei der Einstellung des Countdowns vor dem Rennen mechanisch gespeichert wurde (in diesem Beispiel 5 Minuten).

Wenn die Countdown-Zeit für die nächste Regatta nicht identisch ist, muss lediglich eine neue Einstellung vorgenommen werden (s. Seite 14-15).

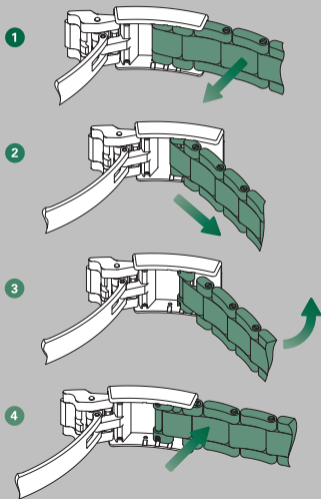


## DIE KOMFORTABLE EASYLINK-VERLÄNGERUNG

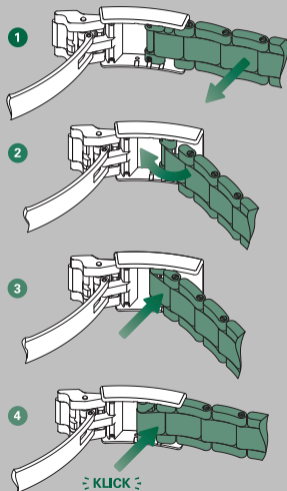


Um Ihnen einen optimalen Tragekomfort bieten zu können, hat Rolex die komfortable Easylink-Verlängerung entwickelt. Mit diesem exklusiven System, das aus einem auf- und wieder zusammenklappbaren Element besteht, lässt sich das Armband ohne Einsatz jeglicher Werkzeuge um circa 5 mm verlängern.

## Einstellung von Position eng auf Position weit



## Einstellung von Position weit auf Position eng



## DIE PFLEGE IHRER ROLEX

Dank ihrer außergewöhnlichen Qualität benötigt Ihre Armbanduhr nur wenig Pflege.

Durch das Abreiben mit einem Mikrofasertuch glänzt Ihre Armbanduhr stets wie neu. Alle Metallteile können von Zeit zu Zeit mit mildem Seifenwasser und einer weichen Bürste gereinigt werden. Nach einem Aufenthalt im Meer entfernen Sie Reste von Salz und Sand, indem Sie Ihre Rolex mit lauwarmem Leitungswasser abspülen.

Bitte vergewissern Sie sich vor jeder Reinigungsprozedur, dass die Aufzugskrone fest mit dem Gehäuse verschraubt ist, damit die Wasserdichtheit Ihrer Armbanduhr gewährleistet bleibt.

## DER ROLEX KUNDENDIENST

Der Rolex Kundendienst ist stets die richtige Adresse für Sie, wenn es um die Wartung und Pflege Ihrer Armbanduhr geht. Ausgewählte Fachkräfte setzen alles daran, die technischen Eigenschaften Ihrer Uhr sowie das perfekte Äußere zu bewahren.

Um eine optimale Leistung und Ganggenauigkeit sicherzustellen, benötigt das mechanische Manufakturwerk Ihrer Rolex speziell von Rolex entwickelte Hochleistungsschmiermittel. Im Laufe der Jahre ändern sich die Eigenschaften von Schmiermitteln, was den präzisen Gang eines Uhrwerks beeinträchtigen

kann. Zur Gewährleistung der Wasserdichtheit muss Ihre Armbanduhr außerdem strengen technischen Prüfungen unterzogen werden.

Deshalb empfehlen wir Ihnen, Ihre Uhr regelmäßig von einem offiziellen Rolex Fachhändler oder Servicezentrum einer Komplettwartung unterziehen zu lassen, mit der stets ein von der Uhrenmarke autorisierter Uhrmacher betraut wird.

Bei einem Komplettservice wird Ihre Rolex zerlegt, und alle Komponenten – Gehäuse, Armband und Uhrwerk – werden sorgfältig untersucht.

Das Uhrwerk wird vollständig zerlegt. Die Einzelteile werden geprüft und, falls sie nicht mehr den Qualitätskriterien der Uhrenmarke entsprechen, durch Neuteile ersetzt. Beim Zusammenbau wird das Uhrwerk geschmiert. Gehäuse und Armband können auf Wunsch je nach Originalfinish wieder poliert oder satiniert werden – diese Arbeiten verleihen den Teilen wieder strahlenden Glanz.

Am Ende des Wartungsprozesses wird Ihre Rolex gemäß einem Testprotokoll getestet: Neben einer Funktionsprüfung erfolgt eine Überprüfung der Wasserdichtigkeit, der Gangreserve und der Präzision des Uhrwerks.

Nach Abschluss einer Rolex Gesamtrevision gewähren wir für Ihre Armbanduhr eine Servicegarantie.

## DER ROLEX FACHHÄNDLER

Das Netzwerk der offiziellen Rolex Fachhändler, das Ihnen weltweit in über 100 Ländern zur Verfügung steht, stützt sich auf speziell von Rolex ausgewählte und ausgebildete Fachleute.

Sie zeichnen sich durch ihre hohe fachliche Kompetenz, ihr Können und ihre Erfahrung aus, so dass Sie bei allen Fragen zu Technik und Funktionsweise Ihrer Rolex stets in den besten Händen sind. Ganz gleich, welchen Service Sie für Ihre Rolex benötigen – eine Gesamtrevision, eine Nachjustierung oder die Längen Anpassung des

Armbands –, Ihr Rolex Fachhändler wird Sie stets gerne und gut beraten.

Eine Liste der offiziellen Rolex Fachhändler und Rolex Servicezentren finden Sie auf **[rolex.com](https://www.rolex.com)**.

## ROLEX.COM

Wir laden Sie ein, unsere Internetseite **rolex.com** zu besuchen, um mehr über Rolex Armbanduhren zu erfahren, aber auch, um die Qualität, das Know-how und die grundlegenden Werte unserer Marke kennenzulernen.

Willkommen in der Welt von Rolex.

Rolex behält sich das Recht vor, die abgebildeten Modelle jederzeit zu ändern.

© Rolex SA, 3-5-7, rue François-Dussaud, 1211 Genf 26, Schweiz  
IMR-YMII-DE-26 - 4.2026

[rolex.com](https://www.rolex.com)

